



**ОТКРЫТОЕ АКЦИОНЕРНОЕ ОБЩЕСТВО
ИРКУТСКГИПРОДОРНИИ**

**Правила землепользования и застройки
Ключевского сельского поселения
муниципального образования «Казачинско-Ленский район»
Иркутской области**

ПРОЕКТНАЯ ДОКУМЕНТАЦИЯ

154-12-1-ПЗЗ



ОТКРЫТОЕ АКЦИОНЕРНОЕ ОБЩЕСТВО
ИРКУТСКГИПРОДОРНИИ

**Правила землепользования и застройки
Ключевского сельского поселения
муниципального образования «Казачинско-Ленский район»
Иркутской области**

ПРОЕКТНАЯ ДОКУМЕНТАЦИЯ

154-12-1-ПЗЗ

Взам. инв. №	
Подп. и дата	
Инв. № подл.	

Главный инженер

Начальник ДГП

Г.А. Белинский

Р.А. Хотулев

		Обозначение	Наименование	Примечание					
		154-12-1-ПЗЗ-СП	Состав проектной документации	2					
		154-12-1-ПЗЗ-АК	Состав авторского коллектива	3					
		154-12-1-ПЗЗ-ТМ	Введение	4					
			Часть 1. Порядок применения правил землепользования и застройки и внесения в них изменений	5					
			Раздел 1.1. Общие положения	5					
			Раздел 1.2. Порядок применения правил и внесения в них изменений	11					
			1.2.1 Общие положения о порядке применения правил и внесения в них изменения	11					
			1.2.2. Положение о регулировании землепользования и застройки органами местного самоуправления	13					
			1.2.3 Положение об изменении видов разрешенного использования земельных участков и объектов капитального строительства физическими и юридическими лицами	17					
			1.2.4. Положение о подготовке документации по планировке территории органами местного самоуправления	20					
			1.2.5. Положение о проведении публичных слушаний по вопросам землепользования и застройки	29					
			1.2.6 Положение о порядке внесения изменений в настоящие правила	30					
			1.2.7. Положение о регулировании иных вопросов землепользования и застройки	33					
			Часть 2. Карта градостроительного зонирования	40					
			Часть 3. Градостроительные регламенты	42					
			Раздел 3.1. Использование земельных участков и земель, на которые действие градостроительных регламентов не распространяется или для которых градостроительные регламенты не устанавливаются	42					
			Раздел 3.2. Градостроительные регламенты установленные применительно к зонам с особыми условиями использования территорий	43					
			Раздел 3.3. Градостроительные регламенты установленные применительно к территориальным зонам	47					
		154-12-1-ПЗЗ-С							
		154-12-1-ПЗЗ-С							
Изм.	Кол. уч.	Лист	№ док.	Подп.	Дата	Содержание	Стадия	Лист	Листов
								1	2
							ОАО ИРКУТСКГИПРОДОРНИИ		

Согласовано

Взам. инв. №

Подп. и дата

Инв. № подл.

Обозначение	Наименование	Примечание
	Приложения:	
	Приложение №1 к муниципальному контракту №1 от 14.06.2012г. Задание на разработку проекта «Правила землепользования и застройки Ключевского сельского поселения муниципального образования «Казачинско-Ленский район» Иркутской области»	74

Инв. № подл.	Взам. инв. №
Подпись и дата	

						154-12-1-ПЗЗ-С	Лист
							2
Изм.	Кол. уч.	Лист	№ док	Подп.	Дата		

Состав авторского коллектива

в разработке проекта «Правил землепользования и застройки Ключевского сельского поселения муниципального образования «Казачинско-Ленский район» Иркутской области» принимали участие:

ОАО «ИРКУТСКГИПРОДОРНИИ» Департамент градостроительного проектирования

Градостроительная часть

Начальник ДПП	Р.А. Хотулев
Главный архитектор проектов	О.А. Собенникова
Руководитель архитектурно-планировочной группы	О.Ю. Куцакова
Архитектор	К.Л. Здышев

Сопровождение ГИС (геоинформационные системы)

Ведущий инженер	Д.А. Машович
Инженер 3 категории	А.И. Харина

Экономика

Руководитель группы градостроительной экономики	О.В. Фролова
---	--------------

Транспорт

Инженер 3 категории	Р.Е. Елшин
Инженер	С.А. Киселев

Промышленность

Ведущий инженер	Н.Б. Вильке
-----------------	-------------

Водоснабжение, водоотведение, ливневая канализация

Инженер 3 категории	Т.В. Непомнящих
---------------------	-----------------

Теплоснабжение

Главный специалист	П.Д. Бабкина
Инженер 3 категории	П.В. Ковшаров

Инженерная подготовка территории

Инженер 3 категории	Р.Е. Елшин
Инженер	С.А. Киселев

Электроснабжение, телефонизация, радиофикация и телевидение

И.о. начальника инженерного отдела	Е.С. Горячева
Инженер	Н.Ю. Лузгина

ИТМ ГОЧС

Инженер ГО и ЧС 3 категории	А.К. Щемелева
-----------------------------	---------------

Экологическое состояние окружающей среды.

Охрана окружающей среды

Инженер по охране окружающей среды 2 категории	А.Д. Куренных
--	---------------

Согласовано

Взам. инв. №

Подп. и дата

Инв. № подл.

Изм.	Кол.уч.	Лист	№ док.	Подп.	Дата

154-12-1-ПЗЗ-АК

Состав авторского коллектива

Стадия	Лист	Листов
	3	1

ОАО ИРКУТСКГИПРОДОРНИИ

ков и используется в процессе их застройки и последующей эксплуатации объектов капитального строительства, предельные (минимальные и (или) максимальные) размеры земельных участков и предельные параметры разрешенного строительства, реконструкции объектов капитального строительства, а также ограничения использования земельных участков и объектов капитального строительства;

градостроительный план земельного участка – вид документации по планировке территории, подготавливаемый в составе проекта межевания территории или в виде отдельного документа и являющийся основанием для подготовки проектной документации на строительство, реконструкцию и капитальный ремонт объекта капитального строительства, выдачи разрешения на строительство и разрешения на ввод объекта в эксплуатацию;

документация по планировке территории - проекты планировки территории; проекты межевания территории; градостроительные планы земельных участков

жилой дом - индивидуально-определенное здание, которое состоит из комнат, а также помещений вспомогательного использования, предназначенных для удовлетворения гражданами бытовых и иных нужд, связанных с их проживанием в таком здании;

жилое помещение - часть жилого дома, квартиры, предназначенное для постоянного или временного проживания людей и соответствующее нормам жилищного законодательства;

жилые зоны - территории специализированного использования, в установленных границах, примыкающие к магистральной улице районного значения или формируемые участками жилой застройки

индивидуальный жилой дом - отдельно стоящий жилой дом с количеством этажей не более чем три, предназначенный для проживания одной семьи;

инженерная, транспортная и социальная инфраструктуры - комплекс сооружений и коммуникаций транспорта, связи, инженерной инфраструктуры, а также объектов социального и культурно-бытового обслуживания населения, обеспечивающий устойчивое развитие и функционирование территории;

заказчик - физическое или юридическое лицо, которое уполномочено застройщиком представлять интересы застройщика при подготовке и осуществлении строительства, реконструкции, в том числе обеспечивающее от имени застройщика заключение договоров с исполнителями, подрядчиками, осуществление контроля на стадии выполнения и приемки работ;

застройщик - физическое или юридическое лицо, обеспечивающее на принадлежащем ему земельном участке строительство, реконструкцию, капитальный ремонт объектов капитального строительства, а также выполнение инженерных изысканий, подготовку проектной документации для их строительства, реконструкции, капитального ремонта;

земельный участок – часть поверхности земли (в т.ч. почвенный слой), границы которой описаны и удостоверены в установленном порядке;

зона санитарной охраны (источников питьевого и хозяйственно-бытового водоснабжения) - территория и акватория, на которых устанавливается особый санитарно - эпидемиологический режим для предотвращения ухудшения качества воды источников централизованного питьевого и хозяйственно - бытового водоснабжения и охраны водопроводных сооружений.

зоны охраны объекта культурного наследия - зоны, устанавливаемые в целях обеспечения сохранности объекта культурного наследия в его исторической среде на сопряженной с ним территории: охранная зона, зона регулирования застройки и хозяйственной деятельности, зона охраняемого природного ландшафта.

зоны с особыми условиями использования территорий - охранные, санитарно-защитные зоны, зоны охраны объектов культурного наследия (памятников истории и культуры) народов Российской Федерации, водоохраные зоны, зоны санитарной охраны источ-

Взам. инв. №						
	Подп. и дата					
Инв. № подл.						
	Изм.	Кол.уч.	Лист	№ док	Подп.	Дата
154-12-1-ПЗ3-ТМ						Лист
						6

ников питьевого и хозяйственно-бытового водоснабжения, зоны охраняемых объектов, иные зоны, устанавливаемые в соответствии с законодательством Российской Федерации.

красные линии – линии, которые обозначают существующие, планируемые (изменяемые, вновь образуемые) границы территорий общего пользования, границы земельных участков, на которых расположены линии электропередачи, линии связи (в том числе линейно-кабельные сооружения), трубопроводы, автомобильные дороги, железнодорожные линии и другие подобные сооружения (далее - линейные объекты);

культовые объекты - объекты для проведения религиозных обрядов;

линейные объекты - линии электропередачи, линии связи (в том числе линейно-кабельные сооружения), трубопроводы, автомобильные дороги, железнодорожные линии и другие подобные сооружения;

линии отступа от красных линий – линии, которые обозначают границы места, допустимого для размещения объекта капитального строительства (далее – линии регулирования застройки);

малые архитектурные формы - элементы монументально-декоративного оформления, устройства для оформления мобильного и вертикального озеленения, водные устройства, коммунально-бытовое и техническое оборудование на территории поселения, а также игровое, спортивное, осветительное оборудование, средства наружной рекламы и информации;

многоквартирный жилой дом - жилой дом, жилые ячейки (квартиры) которого имеют выход на общие лестничные клетки и на общий для всего дома земельный участок;

муниципальные территории - земли и природные ресурсы, включая территории общего пользования, находящиеся в управлении и распоряжении органов местного самоуправления (исключая земельные участки, находящиеся в собственности или пожизненном наследуемом владении), незастроенные территории природоохранного, заповедного, оздоровительного, рекреационного, историко-культурного назначения, находящиеся в ведении сельского поселения в пределах городской черты, а также земли, переданные в ведение сельского поселения, за ее пределами;

объект капитального строительства - здание, строение, сооружение, объекты, строительство которых не завершено, за исключением временных построек, киосков, навесов и других подобных построек;

объекты бытового и коммунального обслуживания - жилищно-эксплуатационные и аварийные службы, мастерские мелкого бытового ремонта, парикмахерские, пошивочные и фото-ателье, пункты приема прачечных и химчисток, общественные туалеты и т.п.

объекты дополнительного образования и досугово-развлекательного назначения - музыкальные, художественные, театральные, хореографические школы и студии, дома творчества, музыкальные клубы, дискотеки и иные подобные объекты

объекты здравоохранения - больничные учреждения общего типа: медико-санитарные части, госпитали; диспансеры: врачебно-физкультурный, маммологический, наркологический, офтальмологический, кожно-венерологический, онкологический, противотуберкулезный, психоневрологический и др.; специализированные больницы, в т.ч. инфекционные; учреждения скорой медицинской помощи и учреждения переливания крови; научно-исследовательские, лабораторные корпуса; учреждения охраны материнства и детства: родильный дом, дом ребенка; центры медицинской профилактики, реабилитационные центры, информационно-аналитические центры; бюро патологоанатомические, судебно-медицинской экспертизы и иные подобные объекты;

объекты здравоохранения первой необходимости - аптеки, оптики, травматологические пункты, амбулаторно-поликлинические учреждения, кабинеты врачей общей практики и иные подобные объекты, обслуживающие зону;

Взам. инв. №	Подп. и дата	Инв. № подл.							Лист
			Изм.	Кол.уч.	Лист	№ док	Подп.	Дата	

органы местного самоуправления сельского поселения – Дума Ключевского муниципального образования, глава администрации Ключевского муниципального образования, администрация Ключевского муниципального образования;

объекты инженерной инфраструктуры - объекты, сооружения и коммуникации, в том числе водоснабжения, канализации, санитарной очистки, тепло-, газо- и электроснабжения, связи, радиовещания и телевидения.

объекты, связанные с содержанием и обслуживанием транспортных средств - автостоянки легковых и грузовых автомобилей, такси и проката, автобусные и троллейбусные парки, базы централизованного технического обслуживания и сезонного хранения автомобилей, пункты проката автомобилей.

объекты транспортной инфраструктуры - объекты, сооружения и коммуникации автомобильного, железнодорожного, речного и воздушного транспорта.

объекты учреждений и организаций органов государственной власти и местного самоуправления - объекты учреждений и организаций законодательной, исполнительной и судебной власти всех уровней, органов местного самоуправления.

объекты физкультурно-оздоровительного назначения - фитнес-клубы, тренажерные залы, мини-бассейны, сауны, спортивные площадки, ледовые катки, спортивные школы и иные подобные объекты.

объекты культурного наследия (памятники истории и культуры) народов Российской Федерации - объекты недвижимого имущества со связанными с ними произведениями живописи, скульптуры, декоративно-прикладного искусства, объектами науки и техники и иными предметами материальной культуры, возникшие в результате исторических событий, представляющие собой ценность с точки зрения истории, археологии, архитектуры, градостроительства, искусства, науки и техники, эстетики, этнологии или антропологии, социальной культуры и являющиеся свидетельством эпох и цивилизаций, подлинными источниками информации о зарождении и развитии культуры;

основные виды разрешенного использования (применительно к земельным участкам и объектам капитального строительства в границах территориальной зоны) - виды использования, указанные в градостроительном регламенте в качестве разрешенных к применению в границах территориальной зоны без согласований и дополнительных условий;

отклонения от Правил - санкционированное в порядке, установленном настоящими Правилами, для конкретного земельного участка отступление от предельных параметров разрешенного строительства - высоты построек, процента застройки участка, отступов построек от границ участка и т.д., обусловленное невозможностью использовать участок в соответствии с настоящими Правилами по причине его малого размера, неудобной конфигурации, неблагоприятных инженерно-геологических и иных характеристик;

отступ здания, сооружения (от границы участка) - расстояние между границей участка и стеной здания;

перевод жилого помещения в нежилое помещение и нежилого помещения в жилое помещение - изменения наименования помещений, перепланировка (переустройство) или реконструкция жилых (нежилых) помещений с целью изменения назначения жилого помещения на нежилое или нежилого помещения на жилое на основании разрешения на перевод жилого помещения в нежилое помещение (или нежилого помещения в жилое помещение), которое выдает глава Ключевского муниципального образования;

планировка территории - осуществление деятельности по развитию территорий посредством разработки проектов планировки территории, проектов межевания территории и градостроительных планов земельных участков;

правила землепользования и застройки - документ градостроительного зонирования, который утверждается нормативным правовым актом представительного органа и в котором устанавливаются территориальные зоны, градостроительные регламенты, порядок применения такого документа и порядок внесения в него изменений;

Взам. инв. №	
Подп. и дата	
Инв. № подл.	

Изм.	Кол.уч.	Лист	№ док	Подп.	Дата

154-12-1-ПЗЗ-ТМ

предельные размеры земельных участков и предельные параметры разрешенного строительства, реконструкции объектов капитального строительства - предельные физические характеристики земельных участков и объектов капитального строительства (зданий и сооружений), которые могут быть размещены на территории земельных участков в соответствии с градостроительным регламентом;

прибрежная защитная полоса - часть территории водоохраной зоны водного объекта, которая непосредственно примыкает к акватории водного объекта (береговой линии) и в пределах которой запрещается осуществление хозяйственной и иной деятельности, за исключением случаев, предусмотренных водным законодательством;

прилегающая территория - часть территории общего пользования, прилегающая к земельному участку, находящемуся в собственности, землепользовании, землевладении или в аренде граждан и юридических лиц;

приквартирный участок - земельный участок, примыкающий к квартире (дому), с непосредственным выходом на него.

приусадебный участок - индивидуальный земельный участок, примыкающий к дому с непосредственным выходом на него;

проезжая часть - основной элемент дороги, предназначенный для непосредственного движения транспортных средств;

разрешение на ввод объекта в эксплуатацию - документ, удостоверяющий выполнение строительства, реконструкции, капитального ремонта объекта капитального строительства в полном объеме в соответствии с разрешением на строительство, соответствие построенного, реконструированного, отремонтированного объекта капитального строительства градостроительному плану земельного участка и проектной документации;

разрешение на отклонение от предельных параметров разрешенного строительства, реконструкции объектов капитального строительства - документ, дающий застройщику право осуществлять строительство, реконструкцию объектов капитального строительства, а также их капитальный ремонт, с отклонением от предельных параметров разрешенного строительства, реконструкции объектов капитального строительства установленных градостроительным регламентом для соответствующей территориальной зоны;

разрешение на строительство - документ, подтверждающий соответствие проектной документации требованиям градостроительного плана земельного участка и дающий застройщику право осуществлять строительство, реконструкцию объектов капитального строительства, а также их капитальный ремонт, за исключением случаев, предусмотренных федеральным законодательством;

разрешение на условно разрешенный вид использования - документ, дающий правообладателям земельных участков право выбора вида использования из числа условно разрешенных настоящими Правилами для соответствующей территориальной зоны;

разрешенное использование земельных участков и иных объектов недвижимости - использование недвижимости в соответствии с градостроительным регламентом, а также публичными сервитутами;

реконструкция - изменение параметров объектов капитального строительства, их частей (высоты, количества этажей (далее - этажность), площади, показателей производственной мощности, объема) и качества инженерно-технического обеспечения;

сквер - объект озеленения населенного пункта; участок на площади, перекрестке улиц или на примыкающем к улице участке квартала; планировка сквера включает дорожки, площадки, газоны, цветники, отдельные группы деревьев и кустарников; скверы предназначаются для кратковременного отдыха пешеходов и художественного оформления архитектурного ансамбля;

социально значимые объекты - объекты здравоохранения, объекты здравоохранения первой необходимости, учреждения и организации социального обеспечения, объекты учре-

Взам. инв. №
Подп. и дата
Инв. № подл.

Изм.	Кол.уч.	Лист	№ док	Подп.	Дата	154-12-1-ПЗЗ-ТМ	Лист
							9

ждений детского дошкольного воспитания, объекты учреждений начального и среднего образования.

спортивные и спортивно-зрелищные сооружения и объекты - открытые и крытые стадионы, бассейны, велодромы, картингдромы, роликдромы, скейтдромы, гольф-клубы, поля для минифутбола, крытые ледовые сооружения, горнолыжные спортивные сооружения, лыжероллерные и лыжные трассы, трассы для иных летних и зимних видов спорта и иные подобные объекты;

строительство - создание зданий, строений, сооружений (в том числе на месте сносимых объектов капитального строительства);

территориальная зона – зона, для которой в настоящих Правилах определены границы и установлены градостроительные регламенты;

территории общего пользования – территории, которыми беспрепятственно пользуется неограниченный круг лиц (в том числе площади, улицы, проезды, набережные, скверы, бульвары, водоемы и другие объекты);

товары первой необходимости - товары, потребление которых не изменяется существенным образом при изменении дохода.

товары повседневного спроса - товары, регулярно, часто используемые в личном, семейном потреблении;

условно разрешенные виды использования (применительно к земельным участкам и объектам капитального строительства в границах территориальной зоны) - виды использования, указанные в градостроительном регламенте в качестве разрешенных к применению в границах территориальной зоны при условии получения разрешения на эти виды использования у главы Ключевского муниципального образования.

учреждения и организации социального обеспечения - дома-интернаты для престарелых, инвалидов и детей, дома ребенка, приюты, ночлежные дома, центры социальной помощи и иные подобные объекты;

иные понятия, употребляемые в настоящих Правилах, применяются в значениях, используемых в федеральном законодательстве.

Статья 2. Основания введения, назначение и состав Правил

1. Настоящие Правила в соответствии с Градостроительным кодексом Российской Федерации, Земельным кодексом Российской Федерации предусматривают в Ключевском муниципальном образовании систему регулирования землепользования и застройки, которая основана на градостроительном зонировании - делении всей территории в границах Ключевского муниципального образования на территориальные зоны с установлением для каждой из них единого градостроительного регламента по видам и предельным параметрам разрешенного использования земельных участков в границах этих территориальных зон.

2. Правила землепользования и застройки Ключевского муниципального образования вводятся в следующих целях:

1) создание условий для устойчивого развития территории Ключевского муниципального образования на основе Генерального плана Ключевского муниципального образования, развитие систем инженерного, транспортного обеспечения и социального обслуживания, улучшение качества окружающей среды и сохранение объектов культурного наследия;

2) создание предусмотренных Градостроительным Кодексом Российской Федерации, Генеральным планом Ключевского муниципального образования правовых условий для планировки территории Ключевского муниципального образования;

3) обеспечение прав и законных интересов физических и юридических лиц, в том числе и правообладателей земельных участков и объектов капитального строительства, включая обеспечение равенства прав физических и юридических лиц в процессе реализации отношений, возникающих по поводу землепользования и застройки, и обеспечение открытости информации о правилах и условиях использования земельных участков, осуществления

Взам. инв. №
Подп. и дата
Инв. № подл.

										Лист
Изм.	Кол.уч.	Лист	№ док	Подп.	Дата	154-12-1-ПЗЗ-ТМ				10

на них строительства и реконструкции;

4) создание благоприятных условий для привлечения инвестиций, в том числе путем предоставления возможности выбора наиболее эффективных видов разрешенного использования земельных участков и объектов капитального строительства.

3. Настоящие Правила обязательны для физических и юридических лиц, должностных лиц, осуществляющих и контролирующих градостроительную деятельность на территории Ключевского муниципального образования сельского поселения.

4. Настоящие Правила регламентируют деятельность по:

1) проведению градостроительного зонирования территории Ключевского муниципального образования и установлению градостроительных регламентов по видам и предельным параметрам разрешенного использования земельных участков, иных объектов недвижимости;

2) разделению (межеванию) территории Ключевского муниципального образования сельского поселения на земельные участки для закрепления ранее возникших, но неоформленных прав на них (включая права на земельные участки многоквартирных домов), а также для упорядочения планировочной организации территории сельского поселения, ее дальнейшего строительного освоения и преобразования;

3) предоставлению физическим и юридическим лицам прав на земельные участки, подготовленные и сформированные из состава государственных, муниципальных земель;

4) подготовке оснований для принятия решений о резервировании и изъятии земельных участков для реализации государственных и муниципальных нужд;

5) согласованию проектной документации;

6) контролю за использованием и строительными изменениями объектов недвижимости;

7) внесению изменений в настоящие Правила, включая изменение состава градостроительных регламентов, в том числе путем его дополнения применительно к различным территориальным зонам.

5. Настоящие Правила применяются наряду с техническими регламентами и иными обязательными требованиями, установленными в соответствии с законодательством, в целях обеспечения безопасности жизни и здоровья людей, надежности и безопасности зданий, строений и сооружений, сохранения окружающей природной среды и объектов культурного наследия; иными муниципальными правовыми актами по вопросам регулирования землепользования и застройки.

Раздел 1.2. Порядок применения правил и внесения в них изменений

1.2.1 Общие положения о порядке применения правил и внесения в них изменения

Статья 3. Объекты и субъекты градостроительных отношений

1. Объектами градостроительных отношений являются территория Ключевского муниципального образования, а также земельные участки и объекты капитального строительства, расположенные на территории поселения.

2. Субъектами градостроительных отношений на территории Ключевского муниципального образования являются:

- 1) органы государственной власти и органы местного самоуправления;
- 2) физические и юридические лица.

Статья 4. Сфера применения настоящих Правил

1. Настоящие Правила подлежат применению на всей территории Ключевского муниципального образования.

Взам. инв. №	
Подп. и дата	
Инв. № подл.	

Изм.	Кол.уч.	Лист	№ док	Подп.	Дата	

2. Настоящие Правила обязательны для исполнения всеми субъектами градостроительных отношений.

Статья 5. Открытость и доступность информации о землепользовании и застройке

Настоящие Правила, включая все входящие в их состав картографические и иные документы, являются открытыми для всех физических и юридических лиц, а также должностных лиц.

Администрация Ключевского муниципального образования обеспечивает возможность ознакомления с настоящими Правилами всем желающим путем:

- 1) опубликования Правил;
- 2) размещения Правил в информационно-телекоммуникационной сети «Интернет»;
- 3) создания условий для ознакомления с настоящими Правилами в полном комплекте входящих в их состав картографических и иных документов в уполномоченном органе Администрации Ключевского муниципального образования, иных органах и организациях, причастных к регулированию землепользования и застройки Ключевского муниципального образования.
- 4) предоставления органом, уполномоченным в области архитектуры и градостроительства, физическим и юридическим лицам выписок из настоящих Правил, а также необходимых копий, в том числе копий картографических документов и их фрагментов, характеризующих условия землепользования и застройки применительно к отдельным земельным участкам и их массивам (кварталам, микрорайонам). Стоимость указанных услуг не может превышать стоимость затрат на изготовление копий соответствующих материалов.

Статья 6. Права использования недвижимости, возникшие до вступления в силу Правил

1. Принятые до введения в действие настоящих Правил нормативные правовые акты Ключевского муниципального образования по вопросам землепользования и застройки применяются в части, не противоречащей настоящим Правилам.

2. Разрешения на строительство, реконструкцию, выданные физическим и юридическим лицам до вступления в силу настоящих Правил, являются действительными.

3. Объекты недвижимости, существовавшие на законных основаниях до вступления в силу настоящих Правил, или до вступления в силу изменений в настоящие Правила являются несоответствующими настоящим Правилам в случаях, когда эти объекты:

- 1) имеют вид, виды использования, которые не предусмотрены как разрешенные для соответствующих территориальных зон;
- 2) имеют вид, виды использования, которые поименованы как разрешенные для соответствующих территориальных зон, но расположены в санитарно-защитных зонах и водоохраных зонах, в пределах которых не предусмотрено размещение соответствующих объектов;

3) имеют параметры меньше (площадь и линейные размеры земельных участков, отступы построек от границ участка) или больше (плотность застройки - высота (этажность) построек, процент застройки, коэффициент использования участка) значений, установленных настоящими Правилами применительно к соответствующим зонам.

Отношения по поводу самовольного занятия земельных участков, самовольного строительства, использования самовольно занятых земельных участков и самовольных построек регулируются гражданским и земельным законодательством.

4. Правовым актом главы Ключевского муниципального образования может быть придан статус несоответствия территориальным зонам производственных и иных объектов, чьи санитарно-защитные зоны распространяются за пределы территориальной зоны расположения этих объектов (согласно карте градостроительного зонирования) и функционирова-

Взам. инв. №
Подп. и дата
Инв. № подл.

										Лист
										12
Изм.	Кол.уч.	Лист	№ док	Подп.	Дата	154-12-1-ПЗЗ-ТМ				

4) Администрация муниципального образования «Казачинско-Ленский район», в части передачи полномочий по соглашению «О передаче полномочий» администрацией Ключевского сельского поселения администрации муниципального образования Казачинско-Ленский район от 10.01.2012. №1.

5) иные органы государственного контроля.

2. Полномочия Администрации муниципального образования «Казачинско-Ленский район» определяются Уставом Казачинско-Ленского муниципального района, утвержденным решением Думы от 26.05.2005г. №96 с изменениями от 29.11.2011г №282. На основании соглашения о передаче полномочий от 10.01.2012 №1, администрации муниципального района переданы полномочия в области градостроительства:

- подготовка документов территориального планирования
- подготовка правил землепользования и застройки

Администрация муниципального образования «Казачинско-Ленский район» является муниципальным заказчиком по подготовке правил землепользования и застройки Ключевского сельского поселения.

3. К полномочиям Думы Ключевского сельского поселения в области землепользования и застройки относятся полномочия, установленные Уставом Ключевского муниципального образования с изменениями от 13.10.2011 №17, в том числе полномочия:

- утверждение Правил землепользования и застройки Ключевского муниципального образования, изменения (дополнения) к ним;
- утверждение правил содержания и благоустройства территории Ключевского сельского поселения;
- утверждение генерального плана Ключевского сельского поселения.
- утверждение градостроительной документации;
- осуществляет иные полномочия в области регулирования землепользования и застройки в соответствии с законодательством Российской Федерации и нормативными правовыми актами органов местного самоуправления Ключевского муниципального образования.

4. Глава Ключевского муниципального образования по вопросам подготовки и применения Правил:

- принимает решение о подготовке проекта Правил землепользования и застройки Ключевского муниципального образования и проектов внесения в них изменений и обеспечивает опубликование указанных решений в порядке, установленном для официального опубликования муниципальных правовых актов, иной официальной информации;
- утверждает персональный состав, и порядок деятельности Комиссии по подготовке проекта правил землепользования и застройки и Комиссии по землепользованию и застройке;
- принимает решение о проведении публичных слушаний по проекту Правил землепользования и застройки Ключевского муниципального образования и по проектам внесения в них изменений;
- принимает решение о направлении проекта Правил землепользования и застройки Ключевского муниципального образования и проектов внесения в них изменений в Думу Ключевского муниципального образования или об их отклонении и направлении их на доработку с указанием даты их повторного представления;
- принимает решение о предоставлении разрешения на условно разрешенный вид использования земельного участка или объекта капитального строительства или об отказе в предоставлении такого разрешения;
- принимает решение о предоставлении разрешения на отклонение от предельных параметров разрешенного строительства, реконструкции объектов капитального строительства или об отказе в предоставлении такого разрешения с указанием причин принятого решения;

Взам. инв. №	
Подп. и дата	
Инв. № подл.	

										Лист
										14
Изм.	Кол.уч.	Лист	№ док	Подп.	Дата					

- принимает решение о подготовке документации по планировке территории Ключевского муниципального образования в пределах своей компетенции;
- принимает решение о возможности размещения объектов строительства на территории Ключевского муниципального образования необходимых для муниципальных нужд;
- принимает решение о разрешении перевода жилых помещений в нежилые и нежилых помещений в жилые на территории Ключевского муниципального образования, или об отказе в предоставлении такого разрешения;
- принимает решение о разрешении репрофилирования нежилых объектов недвижимости или об отказе в предоставлении такого разрешения;
- принимает решение о разрешении эксплуатации нежилых объектов недвижимости после репрофилирования или об отказе в предоставлении такого разрешения;
- утверждает подготовленную на основании документов территориального планирования поселений документацию по планировке территории;
- осуществляет иные полномочия в области регулирования землепользования и застройки в соответствии с законодательством Российской Федерации и нормативными правовыми актами Ключевского муниципального образования.

5. Администрация Ключевского муниципального образования осуществляет свои полномочия по вопросам регулирования землепользования и застройки на территории Ключевского муниципального образования в соответствии с законодательством Российской Федерации и нормативными правовыми актами Ключевского муниципального образования.

6. Уполномоченным отраслевым (функциональным) органом администрации Ключевского муниципального образования по вопросам регулирования землепользования и застройки на территории Ключевского муниципального образования в части подготовки и исполнения (в пределах своей компетенции) Правил является орган, уполномоченный в области архитектуры и градостроительства.

Орган, уполномоченный в области архитектуры и градостроительства, по вопросам подготовки и исполнения Правил:

- осуществляет, в пределах своей компетенции, проверку проекта Правил и проектов внесения в них изменений на соответствие требованиям технических регламентов, генеральному плану Ключевского муниципального образования, схемам территориального планирования Российской Федерации, Иркутской области, Казачинско-Ленского района;
- выступает с предложениями о направлении подготовленного проекта Правил и проектов внесения в них изменений главе Ключевского муниципального образования для принятия решения о проведении публичных слушаний по ним или об их отклонении, либо направлении их на доработку;
- выполняет поручение администрации Ключевского муниципального образования о подготовке документации по планировке территории;
- предоставляет по запросам Комиссии по землепользованию и застройке заключения, по вопросам, выносимым в соответствии с настоящими Правилами на её рассмотрение;
- осуществляет проверку проектной документации по планировке территории Ключевского муниципального образования на соответствие требованиям документов территориального планирования Российской Федерации, Иркутской области, генерального плана Ключевского муниципального образования сельского поселения, требованиям технических регламентов, настоящим Правилам;
- направляет подготовленную документацию по планировке территории главе Ключевского муниципального образования на утверждение или отклоняет ее для доработки;
- осуществляет сбор технических условий для подключения к сетям инженерно-технического обеспечения в случаях, предусмотренных действующим законодательством;
- предоставляет заинтересованным лицам (заявителям) информацию в области регулирования землепользования и застройки в пределах своей компетенции;

Взам. инв. №
Подп. и дата
Инв. № подл.

Изм.	Кол.уч.	Лист	№ док	Подп.	Дата

- осуществляет иные полномочия в области регулирования землепользования и застройки в соответствии с законодательством Российской Федерации и нормативными правовыми актами органов местного самоуправления Ключевского сельского поселения

7. Полномочия иных отраслевых (функциональных) органов администрации Ключевского муниципального образования в области регулирования землепользования и застройки Ключевского муниципального образования определяются в соответствии с законодательством Российской Федерации и нормативными правовыми актами данного муниципального образования.

Статья 9. Комиссия по землепользованию и застройке

1. Комиссия по землепользованию и застройке Ключевского муниципального образования (далее - Комиссия) является постоянно действующим органом по рассмотрению вопросов по подготовке и внесению изменений в правила землепользования и застройки, организации публичных слушаний по выдаче разрешений на условно-разрешенный вид использования земельного участка, разрешений на отклонение от предельных параметров разрешенного строительства, по проектам планировки и проектам межевания, документов территориального планирования.

2. Комиссия формируется и осуществляет свою деятельность в соответствии с настоящими Правилами, Положением о Комиссии от 29.03.2012 №4, Основанием для разработки градостроительной документации от 29.03.2012г. №15, иными документами, утверждаемыми главой Ключевского муниципального образования.

Состав Комиссии формируется главой Ключевского муниципального образования из представителей функциональных и отраслевых органов администрации Ключевского муниципального образования, представительного органа Ключевского муниципального образования, иных организаций и физических лиц.

В состав Комиссии должны быть включены:

- депутаты Думы Ключевского муниципального образования
- представители Администрации Ключевского муниципального образования сельского поселения;
- лица, представляющие общественные и частные интересы граждан (указанные лица не могут являться государственными или муниципальными служащими).

В состав Комиссии могут включаться представители государственных органов, деятельность которых может быть связана с реализацией настоящих Правил, а также специалисты для выполнения консультационных работ по обсуждаемой проблеме.

Комиссия осуществляет свою деятельность в соответствии с настоящими Правилами, Положением о Комиссии, иными документами, утверждаемыми главой Ключевского муниципального образования.

3. В компетенцию Комиссии входят:

- 1) организация и подготовка проектов документов по внесению изменений в Правила;
- 2) организация публичных слушаний по выдаче разрешений на условно-разрешенный вид использования земельного участка, разрешений на отклонение от предельных параметров разрешенного строительства;
- 3) координация деятельности органов местного самоуправления по вопросам землепользования и застройки;
- 4) рассмотрение предложений граждан и юридических лиц по внесению изменений в правила землепользования и застройки;
- 5) подготовка заключений по результатам публичных слушаний, а также проектов нормативно правовых актов, иных документов, связанных с реализацией и применением Правил;
- 6) рассмотрение иных вопросов, касающихся реализации Правил.

Взам. инв. №	
Подп. и дата	
Инв. № подл.	

										Лист
Изм.	Кол.уч.	Лист	№ док	Подп.	Дата	154-12-1-ПЗЗ-ТМ				16

Комиссия может наделяться другими полномочиями нормативным правовым актом главы Ключевского муниципального образования.

4. Решения Комиссии принимаются простым большинством голосов, при наличии кворума не менее двух третей общего числа членов Комиссии. При равенстве голосов, голос председателя Комиссии является решающим.

5. На каждом заседании Комиссии ведется протокол, который подписывается председательствующим на заседании и секретарем Комиссии. К протоколу прилагаются копии материалов, рассматриваемые на заседании.

Протоколы заседаний Комиссии являются открытыми для всех заинтересованных лиц, которые могут получать копии протоколов за плату, размеры которой не должны превышать затрат на их изготовление.

Документы, рассматриваемые на заседаниях Комиссии, протоколы Комиссии хранятся в архиве Комиссии.

1.2.3 Положение об изменении видов разрешенного использования земельных участков и объектов капитального строительства физическими и юридическими лицами

Статья 10. Общий порядок изменения видов разрешенного использования земельных участков и объектов капитального строительства физическими и юридическими лицами.

1. Изменение одного вида разрешенного использования земельных участков и объектов капитального строительства на другой вид такого использования осуществляется в соответствии с градостроительным регламентом при условии соблюдения требований технических регламентов.

2. Основные и вспомогательные виды разрешенного использования земельных участков и объектов капитального строительства их правообладателями, за исключением органов государственной власти, органов местного самоуправления, государственных и муниципальных учреждений, государственных и муниципальных унитарных предприятий, выбираются самостоятельно, без дополнительных разрешений и согласования согласно установленным градостроительным планам.

3. В случаях, если физические и юридические лица, хотят выбрать вид использования из числа условно разрешенных настоящими Правилами для соответствующей территориальной зоны, необходимо получение разрешения, предоставляемого главой Ключевского муниципального образования в порядке, установленном настоящими Правилами, в соответствии с действующим законодательством.

4. Решения об изменении одного вида разрешенного использования земельных участков и объектов капитального строительства, расположенных на землях, на которые действие градостроительных регламентов не распространяется или для которых градостроительные регламенты не устанавливаются, на другой вид такого использования, принимаются в соответствии с федеральными законами.

Статья 11. Порядок предоставления разрешения на условно разрешенный вид использования

1. Физическое или юридическое лицо, заинтересованное в предоставлении разрешения на условно разрешенный вид использования земельного участка или объекта капитального строительства (далее - разрешение на условно разрешенный вид использования), направляет в Комиссию заявление на имя главы Ключевского муниципального образования о предоставлении разрешения на условно разрешенный вид использования.

2. Вопрос о предоставлении разрешения на условно разрешенный вид использования подлежит обсуждению на публичных слушаниях.

Взам. инв. №	
Подп. и дата	
Инв. № подл.	

									Лист
									17
Изм.	Кол.уч.	Лист	№ док	Подп.	Дата	154-12-1-ПЗ3-ТМ			

3. В целях соблюдения права человека на благоприятные условия жизнедеятельности, прав и законных интересов правообладателей земельных участков и объектов капитального строительства публичные слушания по вопросу предоставления разрешения на условно разрешенный вид использования проводятся с участием граждан, проживающих в пределах территориальной зоны, в границах которой расположен земельный участок или объект капитального строительства, применительно к которым запрашивается разрешение. В случае, если условно разрешенный вид использования земельного участка или объекта капитального строительства может оказать негативное воздействие на окружающую среду, публичные слушания проводятся с участием правообладателей земельных участков и объектов капитального строительства, подверженных риску такого негативного воздействия.

4. Комиссия направляет сообщения о проведении публичных слушаний по вопросу предоставления разрешения на условно разрешенный вид использования правообладателям земельных участков, имеющих общие границы с земельным участком, применительно к которому запрашивается данное разрешение, правообладателям объектов капитального строительства, расположенных на земельных участках, имеющих общие границы с земельным участком, применительно к которому запрашивается данное разрешение, и правообладателям помещений, являющихся частью объекта капитального строительства, применительно к которому запрашивается данное разрешение. Указанные сообщения направляются не позднее чем через десять дней со дня поступления заявления заинтересованного лица о предоставлении разрешения на условно разрешенный вид использования.

5. Участники публичных слушаний по вопросу о предоставлении разрешения на условно разрешенный вид использования вправе представить в Комиссию свои предложения и замечания, касающиеся указанного вопроса, для включения их в протокол публичных слушаний.

6. Заключение о результатах публичных слушаний по вопросу предоставления разрешения на условно разрешенный вид использования подлежит опубликованию в порядке, установленном для официального опубликования муниципальных правовых актов, иной официальной информации, и размещается на официальном сайте администрации Ключевского муниципального образования в информационно-телекоммуникационной сети «Интернет».

7. Срок проведения публичных слушаний с момента оповещения жителей о времени и месте их проведения до дня опубликования заключения о результатах публичных слушаний не может быть более одного месяца.

8. На основании заключения о результатах публичных слушаний по вопросу о предоставлении разрешения на условно разрешенный вид использования Комиссия осуществляет подготовку рекомендаций о предоставлении разрешения на условно разрешенный вид использования или об отказе в предоставлении такого разрешения с указанием причин принятого решения и направляет их главе местной администрации.

9. На основании указанных в пункте 8 настоящей статьи рекомендаций глава Ключевского муниципального образования в течение трех дней со дня поступления таких рекомендаций принимает решение о предоставлении разрешения на условно разрешенный вид использования или об отказе в предоставлении такого разрешения. Указанное решение подлежит опубликованию в порядке, установленном для официального опубликования муниципальных правовых актов, иной официальной информации, и размещается на официальном сайте Ключевского муниципального образования в информационно-телекоммуникационной сети «Интернет».

10. Расходы, связанные с организацией и проведением публичных слушаний по вопросу предоставления разрешения на условно разрешенный вид использования, несет физическое или юридическое лицо, заинтересованное в предоставлении такого разрешения.

11. В случае, если условно разрешенный вид использования земельного участка или объекта капитального строительства включен в градостроительный регламент в установлен-

Взам. инв. №						Лист
Подп. и дата						154-12-1-ПЗЗ-ТМ
Инв. № подл.						18
	Изм.	Кол.уч.	Лист	№ док	Подп.	

ном для внесения изменений в Правила порядке после проведения публичных слушаний по инициативе физического или юридического лица, заинтересованного в предоставлении разрешения на условно разрешенный вид использования, решение о предоставлении разрешения на условно разрешенный вид использования такому лицу принимается без проведения публичных слушаний.

12. Физическое или юридическое лицо вправе оспорить в судебном порядке решение о предоставлении разрешения на условно разрешенный вид использования или об отказе в предоставлении такого разрешения.

Статья 12. Порядок предоставления разрешения, на отклонение предельных параметров разрешенного строительства, реконструкции объектов капитального строительства

1. Правообладатели земельных участков, размеры которых меньше установленных градостроительным регламентом минимальных размеров земельных участков либо конфигурация, инженерно-геологические или иные характеристики которых неблагоприятны для застройки, вправе обратиться за разрешениями на отклонение от предельных параметров разрешенного строительства, реконструкции объектов капитального строительства.

2. Отклонение от предельных параметров разрешенного строительства, реконструкции объектов капитального строительства разрешается для отдельного земельного участка при соблюдении требований технических регламентов.

3. Заинтересованное в получении разрешения на отклонение от предельных параметров разрешенного строительства, реконструкции объектов капитального строительства лицо направляет в Комиссию заявление о предоставлении такого разрешения.

4. Вопрос о предоставлении разрешения на отклонение от предельных параметров разрешенного строительства, реконструкции объектов капитального строительства подлежит обсуждению на публичных слушаниях, проводимых в порядке, определенном Уставом Ключевского муниципального образования и (или) нормативными правовыми актами думы Ключевского муниципального образования с учетом положений, предусмотренных ст. 39 Градостроительного Кодекса Российской Федерации. Расходы, связанные с организацией и проведением публичных слушаний по вопросу о предоставлении разрешения на отклонение от предельных параметров разрешенного строительства, реконструкции объектов капитального строительства, несет физическое или юридическое лицо, заинтересованное в предоставлении такого разрешения.

5. На основании заключения о результатах публичных слушаний по вопросу о предоставлении разрешения на отклонение от предельных параметров разрешенного строительства, реконструкции объектов капитального строительства Комиссия осуществляет подготовку рекомендаций о предоставлении такого разрешения или об отказе в предоставлении такого разрешения с указанием причин принятого решения и направляет указанные рекомендации главе Ключевского муниципального образования.

6. Глава Ключевского муниципального образования в течение семи дней со дня поступления указанных в части 5 настоящей статьи рекомендаций принимает решение о предоставлении разрешения на отклонение от предельных параметров разрешенного строительства, реконструкции объектов капитального строительства или об отказе в предоставлении такого разрешения с указанием причин принятого решения.

7. Физическое или юридическое лицо вправе оспорить в судебном порядке решение о предоставлении разрешения на отклонение от предельных параметров разрешенного строительства, реконструкции объектов капитального строительства или об отказе в предоставлении такого разрешения.

Взам. инв. №							Лист	
Инв. № подл.							Лист	
Подп. и дата	Изм.	Кол.уч.	Лист	№ док	Подп.	Дата	154-12-1-ПЗЗ-ТМ	19

для государственных или муниципальных нужд без резервирования и изъятия, в том числе путем выкупа, расположенных в составе земель, находящихся в государственной или муниципальной собственности;

е) границы земельных участков, которые планируется предоставить физическим или юридическим лицам - при межевании свободных от застройки территорий;

ж) границы земельных участков на территориях существующей застройки, не разделенных на земельные участки;

3) границы земельных участков в существующей застройке, которые планируется изменить путем объединения земельных участков и установления границ новых земельных участков - в случаях реконструкции.

Статья 14. Проекты планировки территории

1. Подготовка проекта планировки территории осуществляется для выделения элементов планировочной структуры, установления параметров планируемого развития элементов планировочной структуры.

2. Состав и содержание проектов планировки территории, подготовка которых осуществляется на основании документов территориального планирования субъекта Российской Федерации, документов территориального планирования муниципального образования, устанавливаются Градостроительным Кодексом Российской Федерации, законами и иными нормативными правовыми актами Иркутской области.

3. Проект планировки территории Ключевского муниципального образования, разрабатывается по решению главы Ключевского муниципального образования. В решении указывается наименование части территории, в отношении которой осуществляется подготовка проекта планировки и наименование заказчика, осуществляющего подготовку указанного проекта.

4. Решение о подготовке проекта планировки территории подлежит опубликованию в порядке, установленном для официального опубликования нормативных правовых актов Ключевского муниципального образования, иной официальной информации, и размещается на официальном сайте муниципального образования в информационно-телекоммуникационной сети «Интернет», в течение трех дней со дня принятия такого решения.

В течение одного месяца со дня опубликования решения о подготовке проекта планировки территории физические или юридические лица вправе представить в администрацию Ключевского муниципального образования свои предложения о порядке, сроках подготовки и содержании проекта планировки территории.

5. Заказчиками на разработку проектов планировки могут выступать уполномоченные органы администрации Ключевского муниципального образования и подведомственные им службы и организации, а также физические и (или) юридические лица.

6. Физические и юридические лица могут выступать Заказчиками на разработку проектов планировки в части территорий элементов планировочной структуры Ключевского муниципального образования, на которых расположены земельные участки в формировании и (или) приобретении прав, на которые они заинтересованы.

В случае если разработка проектов планировки территории Ключевского муниципального образования производится по заказам органов администрации данного муниципального образования и подведомственных им служб и организаций, ее финансирование осуществляется за счет средств бюджета Ключевского муниципального образования. Подготовка проектов планировки юридическими и физическими лицами осуществляется за счет средств указанных лиц.

7. Подготовка документации по планировке территории Ключевского муниципального образования осуществляется на основании заключенного договора в соответствии с законодательством Российской Федерации.

Взам. инв. №
Подп. и дата
Инв. № подл.

Изм.	Кол.уч.	Лист	№ док	Подп.	Дата
------	---------	------	-------	-------	------

154-12-1-ПЗЗ-ТМ

Заказчик по разработке документации по планировке территории обеспечивает подготовку исходных данных для проектирования. Ответственность за достоверность исходных данных несут организации, предоставившие необходимые данные.

Заказчик может заказать разработчику проектной документации сбор исходных данных. Условия подготовки исходных данных и финансирование этих работ определяются договором.

8. Орган, уполномоченный в области архитектуры и градостроительства, в течение тридцати дней осуществляет проверку подготовленной документации по планировке территории на соответствие требованиям технических регламентов, документам территориального планирования, настоящим Правилам, границам территорий объектов культурного наследия, включенных в государственный реестр объектов культурного наследия (памятников истории и культуры) народов Российской Федерации, границам территорий вновь выявленных памятников культурного наследия, границам зон с особыми условиями использования территорий. По результатам проверки орган, уполномоченный в области архитектуры и градостроительства, принимает решение о направлении указанной документации на утверждение главе Ключевского муниципального образования, либо о направлении ее на доработку с указанием даты ее повторного представления.

9. Разработанные проекты планировки территорий, изменения в утвержденные ранее проекты планировки территорий подлежат до их утверждения рассмотрению на публичных слушаниях в порядке, установленном действующим законодательством, Уставом Ключевского муниципального образования сельского поселения и настоящими Правилами. Обеспечение организации работ по проведению публичных слушаний осуществляет администрация Ключевского муниципального образования совместно с заказчиком. Расходы по обеспечению публичных слушаний несет заказчик.

10. Глава Ключевского муниципального образования с учетом заключения Комиссии о результатах публичных слушаний по проекту планировки территории, заключения органа, уполномоченного в области архитектуры и градостроительства, о проверке проекта планировки, а также протокола публичных слушаний принимает решение об утверждении документации по планировке территории или об отклонении такой документации и о направлении ее на доработку с указанием даты ее повторного представления.

11. Утвержденный проект планировки территории подлежит опубликованию в порядке, установленном для официального опубликования муниципальных правовых актов органов местного самоуправления Ключевского муниципального образования, иной официальной информации, и размещается на официальном сайте Ключевского муниципального образования в информационно-телекоммуникационной сети «Интернет», в течение семи дней со дня утверждения указанной документации.

12. Проект планировки территории выполняется не менее, чем в 2-х экземплярах, если заказчиком указанного проекта является администрация Ключевского муниципального образования и не менее, чем в 3-х экземплярах во всех остальных случаях. Один экземпляр проекта планировки территории, подлежит передаче на безвозмездной основе в архив данного муниципального образования.

13. Разработка проектов планировки осуществляется юридическими лицами или индивидуальными предпринимателями, имеющими выданные саморегулируемой организацией свидетельства о допуске к таким видам работ и/или лицензии на право разработки указанной документации.

14. Разработка проектов планировки может осуществляться с использованием компьютерных технологий. Используемые при этом топографические карты и планы должны отвечать требованиям государственных стандартов.

15. Используемые при подготовке проекта планировки территории топографические планы и карты приобретаются заказчиком.

Взам. инв. №
Подп. и дата
Инв. № подл.

Изм.	Кол.уч.	Лист	№ док	Подп.	Дата	154-12-1-ПЗ3-ТМ	Лист 22

16. Проекты планировки в обязательном порядке согласовываются с органами государственного санитарно-эпидемиологического надзора, осуществляющими контроль за рассматриваемой в проекте планировки территорией, с органами, осуществляющими контроль за предупреждением чрезвычайных ситуаций и ликвидацией их последствий.

17. Подготовка проекта планировки осуществляется на основании технического задания, согласованного с органами, осуществляющими контроль за предупреждением чрезвычайных ситуаций и ликвидацией их последствий. В случае, если проект планировки территории разрабатывается не по заказу администрации Ключевского муниципального образования, то заказчик должен согласовать техническое задание так же и с администрацией Ключевского муниципального образования.

18. В случае, если техническое задание предусматривает разработку проекта планировки территории, включающего предложения по изменению границ ранее оформленных земельных участков, расположенных на территории проектирования и не находящихся в собственности или распоряжении заказчика или инициатора разработки проекта планировки территории, то оно рассматривается администрацией Ключевского муниципального образования только после согласования технического задания владельцами таких участков.

19. Проекты планировки территории разрабатываются на основании настоящих Правил, генерального плана Ключевского муниципального образования, а так же с учетом ранее разработанной и утвержденной иной градостроительной документации, в том числе проектов планировки и проектов застройки, а так же в соответствии с техническими регламентами и Инструкцией о порядке разработки, согласования, экспертизы и утверждения градостроительной документации, утвержденной постановлением Госстроя РФ от 29 октября 2002 года № 150, в части, не противоречащей действующему законодательству.

20. При разработке проектов планировки застроенной территории учитываются фактически сложившиеся на проектируемой территории имущественные комплексы объектов недвижимости.

21. Для выявления фактически сложившейся системы основных пешеходных и транспортных коммуникаций, включая транзитные и распределительные коммуникации, фактического использования объектов благоустройства (скверов, хозяйственных, спортивных, детских площадок, площадок для парковки транспортных средств и пр.), а также (при отсутствии соответствующих сведений в составе исходных данных) фактически используемых, но не зарегистрированных в государственном земельном кадастре земельных участков, при разработке проектов планировки территории производится натурное обследование проектируемой территории.

22. Проект планировки территории является основой для разработки проектов межевания территорий и градостроительных планов земельных участков.

Статья 15. Проекты межевания территорий

1. Подготовка проектов межевания территорий осуществляется применительно к застроенным и подлежащим застройке территориям, расположенным в границах элементов планировочной структуры, установленных проектами планировки территорий.

2. Подготовка проектов межевания застроенных территорий осуществляется в целях установления границ застроенных земельных участков и границ незастроенных земельных участков. Подготовка проектов межевания подлежащих застройке территорий осуществляется в целях установления границ незастроенных земельных участков, планируемых для предоставления физическим и юридическим лицам для строительства, а также границ земельных участков, предназначенных для размещения объектов капитального строительства федерального, регионального или местного значения.

3. Подготовка проектов межевания территорий осуществляется в составе проектов планировки территорий или в виде отдельного документа.

Взам. инв. №
Подп. и дата
Инв. № подл.

Изм.	Кол.уч.	Лист	№ док	Подп.	Дата
------	---------	------	-------	-------	------

4. Размеры земельных участков в границах застроенных территорий устанавливаются с учетом фактического землепользования и градостроительных нормативов и правил, действовавших в период застройки указанных территорий. Если в процессе межевания территорий выявляются земельные участки, размеры которых превышают установленные градостроительным регламентом предельные (минимальные и (или) максимальные) размеры земельных участков, для строительства предоставляются земельные участки, сформированные на основе выявленных земельных участков, при условии соответствия их размеров градостроительному регламенту.

5. Проект межевания территории включает в себя чертежи межевания территории, на которых отображаются:

- 1) красные линии, утвержденные в составе проекта планировки территории;
- 2) линии отступа от красных линий в целях определения места допустимого размещения зданий, строений, сооружений;
- 3) границы застроенных земельных участков, в том числе границы земельных участков, на которых расположены линейные объекты;
- 4) границы формируемых земельных участков, планируемых для предоставления физическим и юридическим лицам для строительства;
- 5) границы земельных участков, предназначенных для размещения объектов капитального строительства федерального, регионального или местного значения;
- 6) границы территорий объектов культурного наследия;
- 7) границы зон с особыми условиями использования территорий;
- 8) границы зон действия публичных сервитутов.

6. Разработка проектов межевания территории осуществляется по инициативе органов местного самоуправления Ключевского муниципального образования, физических и юридических лиц – владельцев недвижимости, расположенной в границах квартала, микрорайона или другого элемента планировочной структуры на основании постановления главы Ключевского муниципального образования.

Постановление о разработке Проектов межевания территорий подлежит опубликованию в порядке, установленном для официального опубликования муниципальных правовых актов органов местного самоуправления Ключевского муниципального образования, иной официальной информации, и размещается на официальном сайте муниципального образования в информационно-телекоммуникационной сети «Интернет».

7. Проекты межевания территорий Ключевского муниципального, распоряжение которыми находится в ведении органов местного самоуправления Ключевского муниципального образования разрабатываются в соответствии с техническим заданием, выдаваемым заказчиком. Функции заказчика по разработке проектов межевания территорий выполняет администрация Ключевского муниципального образования. Администрация Ключевского муниципального образования может передавать функции заказчика по разработке проектов межевания территорий юридическим или физическим лицам.

8. Проекты межевания территорий по земельным участкам, на которые оформлено землепользование юридических и физических лиц, разрабатываются по заказу указанных лиц или их доверенных лиц, если главой Ключевского муниципального образования, не принято иного решения.

9. В случае, если проект межевания территории разрабатывается не по заказу администрации Ключевского муниципального образования, то заказчик должен согласовать с администрацией Ключевского муниципального образования техническое задание.

В случае, если техническое задание предусматривает разработку проекта межевания территории, включающего предложения по изменению границ ранее оформленных земельных участков, расположенных на территории проектирования и не находящихся в собственности или распоряжении заказчика или инициатора разработки проекта межевания территории, то оно рассматривается администрацией Ключевского муниципального образования

Взам. инв. №						
Подп. и дата						
Инв. № подл.						
Изм.	Кол.уч.	Лист	№ док	Подп.	Дата	Лист 24

только после согласования технического задания владельцами таких участков.

10. Финансирование разработки проектов межевания территорий, находящихся в распоряжении органов местного самоуправления Ключевского муниципального образования, осуществляется за счет средств бюджета Ключевского муниципального образования, а также внебюджетных средств; финансирование разработки проектов межевания территорий (земельных участков), находящихся в собственности иных юридических и физических лиц, выполняется за их счет.

11. Заказчик обеспечивает подготовку исходных данных для проектирования. Ответственность за достоверность исходных данных несет заказчик и организации, предоставившие данные.

Заказчик может заказать разработчику сбор исходных данных. Условия подготовки исходных данных и финансирование этих работ определяются договором.

12. Разработка проекта межевания территории осуществляется юридическими лицами или индивидуальными предпринимателями, имеющими выданные саморегулируемой организацией свидетельства о допуске к таким видам работ и/или лицензии на право разработки указанной документации.

13. Для выявления фактически сложившейся системы основных пешеходных и транспортных коммуникаций, включая транзитные и распределительные коммуникации, фактического использования объектов благоустройства (скверов, хозяйственных, спортивных, детских площадок, площадок для парковки транспортных средств и пр.), а также (при отсутствии соответствующих сведений в составе исходных данных) фактически используемых, но не зарегистрированных в государственном земельном кадастре земельных участков, при разработке проектов межевания территории производится натурное обследование проектируемой территории.

14. Проекты межевания территории до их утверждения подлежат согласованию с заинтересованными организациями в соответствии с действующим законодательством и нормативными актами Российской Федерации, органов местного самоуправления Ключевского муниципального образования. Перечень согласовывающих организаций определяется Техническим заданием. В обязательном порядке проект межевания территории подлежит согласованию с уполномоченным органом, осуществляющим государственную регистрацию прав на объекты недвижимости, уполномоченным органом по управлению муниципальным имуществом администрации Ключевского муниципального образования, уполномоченным органом государственного санитарно-эпидемиологического надзора, осуществляющим надзор за соответствующей территорией Ключевского муниципального образования.

Если в отношении объекта проектирования действуют ограничения по охране исторического и культурного наследия, поставленных на государственный учет, необходимо согласование проекта с уполномоченным органом по охране объектов культурного наследия.

Если в отношении объекта проектирования действуют ограничения для особо охраняемых природных территорий, поставленных на государственный учет, по территориям курортов и лечебно-оздоровительных местностей необходимо согласование с уполномоченным органом в области окружающей среды и недропользования.

15. Согласующие инстанции, которым направлен на согласование проект межевания территории, должны в 30-тидневный срок с момента представления им материалов согласовать его или представить заявителю (заказчику) свои замечания и мотивированный отказ в согласовании. В случае непредставления в указанный срок согласования или мотивированного отказа в нем, проект межевания территории считается согласованным.

16. Проверку проекта межевания территории и принятие решения о направлении проекта межевания территории на утверждение главе Ключевского муниципального образования или о направлении его на доработку осуществляет орган, уполномоченный в области архитектуры и градостроительства.

17. До утверждения проект межевания территории выносится на публичные слушания

Взам. инв. №
Подп. и дата
Инв. № подл.

Изм.	Кол.уч.	Лист	№ док	Подп.	Дата
------	---------	------	-------	-------	------

в порядке, установленном законодательными, нормативными актами Ключевского муниципального образования и настоящими Правилами.

18. После проведения согласований и публичных слушаний орган, уполномоченный в области архитектуры и градостроительства, направляет главе Ключевского муниципального образования подготовленный проект межевания, заключение органа, уполномоченного в области архитектуры и градостроительства, о проверке проекта, документы о согласовании проекта межевания, протокол публичных слушаний и заключение Комиссии о результатах публичных слушаний по проекту межевания.

19. Глава Ключевского муниципального образования с учетом протокола публичных слушаний, заключения Комиссии о результатах публичных слушаний не позднее 15 дней со дня проведения публичных слушаний принимает решение:

- об утверждении проекта межевания,
- о направлении проекта на доработку,
- об отклонении проекта.

20. Проекты границ со сведениями о выделенных в составе проекта межевания территории земельных участках, по которым утверждены публичные сервитуты, в течение 10 дней после утверждения передаются заказчиком в уполномоченный орган, осуществляющий государственную регистрацию прав на объекты недвижимости, для учета в государственном земельном кадастре.

21. Проект межевания территории после утверждения передается заказчику. По одному экземпляру проекта на электронных и бумажных носителях заказчик безвозмездно передают в архив Ключевского муниципального образования.

22. Утвержденный проект межевания территории является основанием для формирования земельных участков, как объектов государственного учета недвижимости и регистрации прав на них, регистрации публичных сервитутов, а также установления иных сервитутов.

Статья 16. Градостроительные планы земельных участков

1. Назначение и содержание градостроительных планов определяется Градостроительным кодексом Российской Федерации. Форма градостроительного плана земельного участка определяется Правительством Российской Федерации.

Подготовка градостроительных планов земельных участков осуществляется с целью объединения, применительно к территории указанных земельных участков, градостроительных требований и условий, установленных в соответствии с действующим законодательством, которые необходимо соблюдать при их использовании и застройке.

2. Градостроительные планы земельных участков утверждаются в установленном порядке:

1) в составе проектов межевания - в случаях, когда подготавливаются основания для формирования из состава государственных, муниципальных земель земельных участков в целях предоставления физическим, юридическим лицам для строительства; а также в случаях планирования реконструкции в границах нескольких земельных участков, и являются обязательным основанием для:

а) выноса границ земельных участков на местность - в случаях градостроительной подготовки и формирования земельных участков из состава государственных, муниципальных земель;

б) принятия решений о предоставлении физическим и юридическим лицам прав на сформированные из состава государственных, муниципальных земель земельные участки;

в) принятия решений об изъятии, в том числе путем выкупа, резервировании земельных участков для государственных и муниципальных нужд;

2) в качестве самостоятельного документа - в случаях планирования реконструкции зданий, строений, сооружений в границах ранее сформированных земельных участков, при-

Взам. инв. №
Подп. и дата
Инв. № подл.

																				Лист	
																					26
Изм.	Кол.уч.	Лист	№ док	Подп.	Дата																

нительно к которым отсутствуют градостроительные планы земельных участков, либо ранее утвержденные градостроительные планы земельных участков не соответствуют настоящим Правилам, и являются обязательным основанием для:

- а) подготовки проектной документации для строительства, реконструкции;
- б) выдачи разрешений на строительство;
- в) выдачи разрешений на ввод объектов в эксплуатацию.

В указанных случаях градостроительные планы земельных участков предоставляются в порядке и в сроки, определенные градостроительным законодательством.

3. В градостроительных планах земельных участков:

1) фиксируются границы земельных участков с обозначением координат поворотных точек;

2) фиксируются границы зон действия публичных сервитутов, установление которых обусловлено наличием инженерно-технических коммуникаций, необходимостью обеспечения проезда, прохода, установления иных ограничений использования недвижимости в пользу неограниченного круга лиц;

3) фиксируются минимальные отступы от границ земельных участков, обозначающие места, за пределами которых запрещается возводить здания, строения, сооружения;

4) содержится информация о градостроительных регламентах, представляемая в виде изложения соответствующих фрагментов текста настоящих Правил, или в виде указания на соответствующие статьи, части статей настоящих Правил;

5) содержится информация о наличии расположенных в границах земельного участка зданий, строений, сооружений, которые не соответствуют градостроительному регламенту;

6) содержится определение допустимости, или недопустимости деления земельного участка на несколько земельных участков меньшего размера;

7) фиксируются утвержденные в составе документации по планировке территории границы зон планируемого резервирования, выкупа земельных участков, их частей для реализации государственных, муниципальных нужд;

8) границы зоны планируемого размещения объектов капитального строительства для муниципальных нужд.

В состав градостроительного плана земельного участка может включаться информация о возможности или невозможности его разделения на несколько земельных участков.

4. Подготовку Градостроительного плана земельного участка осуществляют: администрация Ключевского муниципального образования в лице органа, уполномоченного в области архитектуры и градостроительства, физические или юридические лица.

5. Подготовка градостроительных планов земельных участков осуществляется органом, уполномоченным в области архитектуры и градостроительства, по заявлению юридических или физических лиц по территориям, на которые распространяется действие градостроительных регламентов, при наличии разработанных и утвержденных в соответствии с действующим Градостроительным кодексом, Генеральным планом Ключевского муниципального образования проектов планировки и межевания территории, в границах которой расположен указанный в заявлении земельный участок. К заявлению прилагаются правоустанавливающие документы

В таком случае заявление о подготовке градостроительного плана земельного участка подается на имя главы Ключевского муниципального образования. К заявлению прилагаются:

- правоустанавливающие документы на земельный участок, в том числе копия кадастровой карты;
- правоустанавливающие документы на все объекты недвижимости, расположенные на земельном участке, если предполагается реконструкция одного (или нескольких) объектов недвижимости,
- согласие всех правообладателей объекта (объектов) недвижимости на реконструк-

Взам. инв. №
Подп. и дата
Инв. № подл.

Изм.	Кол.уч.	Лист	№ док	Подп.	Дата	154-12-1-ПЗЗ-ТМ	Лист
							27

цию, если предполагается реконструкция.

6. Подготовка градостроительного плана земельного участка органом, уполномоченным в области архитектуры и градостроительства, и утверждение его главой Ключевского муниципального образования осуществляется в течение 30 дней со дня подачи заявления. Градостроительный план земельного участка предоставляется без взимания платы. Подготовленный градостроительный план земельного участка направляется на утверждение главе Ключевского муниципального образования, который в течение 10 дней принимает решение об его утверждении. Выдачу утвержденного градостроительного плана земельного участка заявителю осуществляет орган, уполномоченный в области архитектуры и градостроительства.

7. При подготовке градостроительных планов земельных участков физическими или юридическими лицами, такая подготовка может осуществляться только физическими или юридическими лицами, соответствующими требованиям законодательства Российской Федерации, предъявляемым к лицам, осуществляющим подготовку указанной документации.

8. Решение о подготовке градостроительных планов земельных участков принимается главой Ключевского муниципального образования по инициативе администрации Ключевского муниципального образования, либо на основании предложений физических или юридических лиц о подготовке градостроительных планов земельных участков. Основанием для указанных предложений физических или юридических лиц являются наличие у них согласованного в установленном порядке акта выбора земельного участка под строительство или правоустанавливающих документов на пользование земельным участком, на котором расположены здания, строения, сооружения.

9. Решение о подготовке градостроительных планов земельных участков подлежит опубликованию в порядке, установленном для официального опубликования муниципальных правовых актов органов местного самоуправления Ключевского муниципального образования, иной официальной информации, и размещается на официальном сайте Ключевского муниципального образования в информационно-телекоммуникационной сети «Интернет».

10. Подготовленный юридическим или физическим лицом (заказчиком или застройщиком) градостроительный план земельного участка представляется в орган, уполномоченный в области архитектуры и градостроительства, на проверку с приложением заявления на имя главы Ключевского муниципального образования, содержащего просьбу утвердить указанную документацию.

11. Орган, уполномоченный в области архитектуры и градостроительства, осуществляет проверку градостроительного плана земельного участка в течение 30 дней со дня его поступления на соответствие требованиям технических регламентов, документам территориального планирования, настоящим Правилам, границам территорий объектов культурного наследия, включенных в государственный реестр объектов культурного наследия (памятников истории и культуры) народов Российской Федерации, границам территорий вновь выявленных памятников культурного наследия, границам зон с особыми условиями использования территорий и принимает решение о направлении главе Ключевского муниципального образования предложения об утверждении градостроительного плана земельного участка или об отклонении такой документации и направлении ее на доработку с указанием даты ее повторного представления.

12. Глава Ключевского муниципального образования принимает решение об утверждении градостроительного плана земельного участка или об отклонении его и направлении его на доработку с указанием даты его повторного представления. Утверждению подлежат все экземпляры градостроительного плана земельного участка.

13. Один экземпляр утвержденного градостроительного плана земельного участка передается на хранение в архив Ключевского муниципального образования. В случае подготовки градостроительного плана земельного участка за счет средств юридических или физических лиц, последние передают один экземпляр градостроительного плана земельного

Взам. инв. №							
Подп. и дата							
Инв. № подл.							
Изм.	Кол.уч.	Лист	№ док	Подп.	Дата	154-12-1-ПЗЗ-ТМ	Лист
							28

участка на хранение в архив Ключевского муниципального образования безвозмездно. Остальные экземпляры утвержденного градостроительного плана земельного участка передаются застройщику (заказчику).

14. Утвержденный градостроительный план земельного участка вместе с другими, предусмотренными действующим законодательством документами, является основанием для подготовки проектной документации на строительство, реконструкцию объектов капитального строительства или для оформления перевода жилого помещения в нежилое помещение и нежилого помещения в жилое помещение.

15. В случае размещения объекта капитального строительства, за исключением объекта капитального строительства федерального, регионального или районного значения, в границах территории, на которую не распространяется действие градостроительного регламента или для которых не устанавливается градостроительный регламент, подготовка градостроительных планов земельных участков осуществляется физическим или юридическим лицом, по заявлению которого принято решение об использовании земельного участка в границах такой территории.

16. Подготовка градостроительных планов земельных участков юридическими или физическими лицами осуществляется за счет собственных средств.

1.2.5. Положение о проведении публичных слушаний по вопросам землепользования и застройки

Статья 17. Общие положения организации и проведения публичных слушаний по вопросам землепользования и застройки

1. Публичные слушания по вопросам землепользования и застройки (далее – публичные слушания) проводятся в порядке, установленном Градостроительным кодексом Российской Федерации, Уставом Ключевского сельского поселения от 13.10.2011. №17. Положением о публичных слушаниях на территории Ключевского сельского поселения от 10.11.2005г. №13.

2. Публичные слушания проводятся по следующим вопросам:

- по проекту генерального плана Ключевского сельского поселения, в том числе по внесению в него изменений;
- по проекту правил землепользования и застройки Ключевского сельского поселения, в том числе по внесению в них изменений;
- по вопросу о предоставлении разрешения на условно разрешенный вид использования земельного участка или объекта капитального строительства;
- по вопросу о предоставлении разрешения на отклонение от предельных параметров разрешенного строительства, реконструкции объектов капитального строительства;
- по проектам планировки территории Ключевского сельского поселения;
- по проектам межевания территории Ключевского сельского поселения.

3. Правом участвовать в публичных слушаниях обладают жители Ключевского сельского поселения, зарегистрированные по месту жительства в границах территории проведения публичных слушаний и достигшие к моменту проведения публичных слушаний 18 лет, а также иные физические и юридические лица, которые в соответствии с Градостроительным кодексом Российской Федерации и Положением о публичных слушаниях являются участниками публичных слушаний.

4. Результаты публичных слушаний носят рекомендательный характер для органов местного самоуправления сельского поселения.

5. Документами публичных слушаний являются протокол публичных слушаний и заключение о результатах публичных слушаний.

Взам. инв. №	Подп. и дата	Инв. № подл.							Лист
			Изм.	Кол.уч.	Лист	№ док	Подп.	Дата	

1.2.6 Положение о порядке внесения изменений в настоящие правила

Статья 18. Действие Правил по отношению к генеральному плану Ключевского муниципального образования, документации по планировке территории

1. После введения в действие настоящих Правил ранее утвержденный генплан, а также документация по планировке территории действуют в части, не противоречащей настоящим Правилам.

2. После введения в действие настоящих Правил органы местного самоуправления Ключевского муниципального образования по представлению соответствующих заключений, орган, уполномоченный в области архитектуры и градостроительства, Комиссия могут принимать решения о:

1) подготовке предложений о внесении изменений в ранее утвержденный генеральный план Ключевского муниципального образования

2) приведении в соответствие с настоящими Правилами ранее утвержденной и не реализованной документации по планировке территории, в том числе в части установленных настоящими Правилами градостроительных регламентов;

3) подготовке новой документации о планировке территории, которая после утверждения в установленном порядке может использоваться как основание для подготовки предложений о внесении изменений в настоящие Правила в части уточнения, изменения границ территориальных зон, состава территориальных зон, списков видов разрешенного использования недвижимости, показателей предельных размеров земельных участков и предельных параметров разрешенного строительства применительно к соответствующим территориальным зонам, подзонам.

Статья 19. Основание и инициатива по внесению изменений в Правила

1. Основаниями для рассмотрения органом местного самоуправления вопроса о внесении изменений в правила землепользования и застройки являются:

1) несоответствие правил землепользования и застройки генеральному плану поселения, генеральному плану сельского поселения, схеме территориального планирования муниципального района, возникшее в результате внесения в такие генеральные планы или схему территориального планирования муниципального района изменений;

2) поступление предложений об изменении границ территориальных зон, изменении градостроительных регламентов.

2. Предложения о внесении изменений в правила землепользования и застройки могут относиться к формулировкам текста Правил, перечням видов разрешенного использования недвижимости, предельным параметрам разрешенного строительства, границам территориальных зон.

3. Предложения о внесении изменений в правила землепользования и застройки в комиссию направляются:

1) федеральными органами исполнительной власти в случаях, если правила землепользования и застройки могут воспрепятствовать функционированию, размещению объектов капитального строительства федерального значения;

2) органами исполнительной власти субъектов Российской Федерации в случаях, если правила землепользования и застройки могут воспрепятствовать функционированию, размещению объектов капитального строительства регионального значения;

3) органами местного самоуправления муниципального района в случаях, если правила землепользования и застройки могут воспрепятствовать функционированию, размещению объектов капитального строительства местного значения;

4) органами местного самоуправления в случаях, если необходимо совершенствовать порядок регулирования землепользования и застройки на соответствующих территории по-

Изм.	Кол.уч.	Лист	№ док	Подп.	Дата	Взам. инв. №	Подп. и дата	Инв. № подл.	154-12-1-ПЗЗ-ТМ	Лист
										30

селения, территории сельского поселения;

5) физическими или юридическими лицами в инициативном порядке либо в случаях, если в результате применения правил землепользования и застройки земельные участки и объекты капитального строительства не используются эффективно, причиняется вред их правообладателям, снижается стоимость земельных участков и объектов капитального строительства, не реализуются права и законные интересы граждан и их объединений.

Статья 20. Внесение изменений в Правила

1. Внесение изменений в Правила осуществляется в порядке, предусмотренном законодательством Российской Федерации и настоящими Правилами.

2. Комиссия в течение тридцати дней со дня поступления предложения о внесении изменения в Правила осуществляет подготовку заключения, в котором содержатся рекомендации о внесении в соответствии с поступившим предложением изменения в Правила или об отклонении такого предложения с указанием причин отклонения, и направляет это заключение главе Ключевского муниципального образования.

3. Глава Ключевского муниципального образования с учетом рекомендаций, содержащихся в заключении Комиссии в течение тридцати дней принимает решение о подготовке проекта о внесении изменений в Правила или об отклонении предложения о внесении изменений в данные Правила с указанием причин отклонения и направляет копию такого решения заявителям, которое подлежит официальному опубликованию в срок не позднее десяти дней с момента принятия, в порядке, установленном для официального опубликования муниципальных правовых актов, иной официальной информации, и размещается на официальном сайте Ключевского муниципального образования в информационно-телекоммуникационной сети «Интернет».

4. Администрация Ключевского муниципального образования осуществляет проверку проекта о внесении изменений в Правила, представленного Комиссией, на соответствие требованиям технических регламентов, генеральному плану Ключевского муниципального образования, схеме территориального планирования Иркутской области, схеме территориального планирования Российской Федерации.

5. По результатам указанной в части 4 настоящей статьи проверки администрация Ключевского муниципального образования направляет проект о внесении изменений в Правила главе Ключевского муниципального образования или в случае обнаружения его несоответствия требованиям и документам, указанным в части 4 настоящей статьи, в Комиссию на доработку.

6. Глава Ключевского муниципального образования при получении от администрации Ключевского муниципального образования проекта о внесении изменений в Правила принимает решение о проведении публичных слушаний по такому проекту в срок не позднее чем через десять дней со дня получения такого проекта.

7. В целях доведения до населения информации о содержании проекта о внесении изменений в Правила до проведения публичных слушаний администрация Ключевского муниципального образования в обязательном порядке обеспечивает его опубликование, в порядке, установленном для официального опубликования муниципальных правовых актов, иной официальной информации, и размещается на официальном сайте Ключевского муниципального образования в информационно-телекоммуникационной сети «Интернет».

8. Публичные слушания по проекту о внесении изменений в Правила проводятся Комиссией в порядке, определяемом Уставом Ключевского муниципального образования и (или) нормативными правовыми актами думы Ключевского муниципального образования, настоящими Правилами. Продолжительность публичных слушаний по проекту о внесении изменений в Правила составляет не менее двух и не более четырех месяцев со дня опубликования такого проекта.

9. В случае, если внесение изменений в Правила связано с размещением или рекон-

Взам. инв. №								
	Подп. и дата							
Инв. № подл.								
								Лист
Изм.	Кол.уч.	Лист	№ док	Подп.	Дата	154-12-1-ПЗЗ-ТМ		31

струкцией отдельного объекта капитального строительства, публичные слушания по внесению изменений в Правила проводятся в границах территории, планируемой для размещения или реконструкции такого объекта, и в границах устанавливаемой для такого объекта зоны с особыми условиями использования территорий. При этом Комиссия направляет извещения о проведении публичных слушаний по проекту Правил правообладателям земельных участков, имеющих общую границу с земельным участком, на котором планируется осуществить размещение или реконструкцию отдельного объекта капитального строительства, правообладателям зданий, строений, сооружений, расположенных на земельных участках, имеющих общую границу с указанным земельным участком, и правообладателям помещений в таком объекте, а также правообладателям объектов капитального строительства, расположенных в границах зон с особыми условиями использования территорий. Указанные извещения направляются в срок не позднее чем через пятнадцать дней со дня принятия главой Ключевского муниципального образования решения о проведении публичных слушаний по предложениям о внесении изменений в Правила.

10. После завершения публичных слушаний по проекту внесения изменений в Правила Ключевского муниципального образования Комиссия с учетом результатов таких публичных слушаний обеспечивает внесение изменений в Правила и представляет измененный проект Правил главе Ключевского муниципального образования. Обязательными приложениями к проекту измененных Правил являются протоколы публичных слушаний и заключение о результатах публичных слушаний.

11. Глава Ключевского муниципального образования в течение десяти дней после представления ему проекта измененных Правил и указанных в части 10 настоящей статьи обязательных приложений должен принять решение о направлении указанного проекта в думу Ключевского муниципального образования для утверждения или об отклонении проекта измененных Правил и о направлении его на доработку с указанием даты его повторного представления.

12. Дума Ключевского муниципального образования по результатам рассмотрения проекта измененных Правил и обязательных приложений к нему может утвердить Правила или направить проект измененных Правил главе Ключевского муниципального образования на доработку в соответствии с результатами публичных слушаний по указанному проекту.

13. Измененные Правила подлежат опубликованию в порядке, установленном для официального опубликования муниципальных правовых актов, иной официальной информации, и размещается на официальном сайте Ключевского муниципального образования в информационно-телекоммуникационной сети «Интернет».

14. Физические и юридические лица вправе оспорить решение об утверждении измененных Правил в судебном порядке.

15. Изменения частей настоящих Правил, касающиеся границ территориальных зон, видов и предельных параметров разрешенного использования земельных участков, иных объектов недвижимости, могут быть внесены только при наличии положительного заключения органа, уполномоченного в области архитектуры и градостроительства.

Изменения в настоящих Правилах, в части объектов с особыми условиями использования территорий, могут быть внесены только при наличии положительных заключений соответственно уполномоченного государственного органа по охране и использованию объектов культурного наследия, уполномоченного органа в области охраны окружающей среды, уполномоченного органа в области санитарно-эпидемиологического надзора.

Взам. инв. №							Лист
Подп. и дата							Лист
Инв. № подл.							Лист
Изм.	Кол.уч.	Лист	№ док	Подп.	Дата	154-12-1-ПЗЗ-ТМ	
						32	

1.2.7. Положение о регулировании иных вопросов землепользования и застройки

Статья 21. Основания, условия и принципы организации порядка изъятия земельных участков, иных объектов недвижимости для реализации государственных, муниципальных нужд

1. Порядок изъятия (в том числе путем выкупа) земельных участков, иных объектов недвижимости для реализации государственных и муниципальных нужд определяется гражданским и земельным законодательством.

Порядок подготовки оснований для принятия решений об изъятии (в том числе путем выкупа) земельных участков, иных объектов недвижимости для реализации государственных и муниципальных нужд определяется законодательством Российской Федерации, законодательством Иркутской области, настоящими Правилами, нормативными правовыми актами Ключевского муниципального образования.

2. Основанием для принятия решений об изъятии земельных участков, иных объектов недвижимости для реализации государственных и муниципальных нужд является утвержденная в установленном порядке и с учетом настоящих Правил (в части соблюдения градостроительных регламентов, обязательности проведения публичных слушаний) документация о планировке территории - проекты планировки с проектами межевания в их составе.

Основания считаются правомочными при одновременном существовании следующих условий:

1) наличие соответствующих государственных или муниципальных нужд путем отображения соответствующих решений в утвержденных в установленном порядке документах территориального планирования;

2) невозможности реализации государственных или муниципальных нужд иначе, как только посредством изъятия соответствующих земельных участков или их частей.

3. Муниципальными нуждами Ключевского муниципального образования, которые могут быть основаниями для изъятия, резервирования земельных участков, иных объектов недвижимости, являются:

1) необходимость строительства в соответствии с утвержденной документацией по планировке территории:

а) объектов электро-, газо-, тепло-, водоснабжения муниципального значения;

б) автомобильных дорог общего пользования в границах Ключевского муниципального образования, мостов и иных транспортных инженерных сооружений местного значения в границах Ключевского муниципального образования;

2) необходимость реализации иных муниципальных нужд, определенных в соответствии с законодательством.

4. Решение об изъятии земельных участков и иных объектов недвижимости может быть принято только после утверждения в установленном порядке проектов планировки и проектов межевания в их составе, определяющих границы земельных участков, строительство на которых может быть осуществлено только после изъятия этих участков и (или) объектов на них расположенных в порядке, установленном законодательством.

Владельцы изымаемой недвижимости должны быть не позднее, чем за год до предстоящего изъятия письменно уведомлены об этом органом, принявшим решение об изъятии.

Статья 22. Условия принятия решений о резервировании земельных участков для реализации государственных, муниципальных нужд

1. Порядок резервирования земельных участков для реализации государственных и муниципальных нужд определяется земельным законодательством.

Изм.	Кол.уч.	Лист	№ док	Подп.	Дата	Взам. инв. №	Подп. и дата	Инв. № подл.	154-12-1-ПЗ3-ТМ		Лист
									33		

Порядок подготовки оснований для принятия решений о резервировании земельных участков для реализации государственных и муниципальных нужд определяется законодательством Российской Федерации, законодательством Иркутской области, настоящими Правилами, нормативными правовыми актами Ключевского муниципального образования.

2. Основанием для принятия решений о резервировании земельных участков для реализации государственных и муниципальных нужд является одновременное наличие утвержденных в установленном порядке:

1) документов территориального планирования, отображающих зоны резервирования (зоны планируемого размещения объектов для реализации государственных, муниципальных нужд);

2) проектов планировки и проектов межевания в их составе, определяющих границы зон резервирования.

Указанная документация подготавливается и утверждается в порядке, определенном градостроительным законодательством.

3. В соответствии с градостроительным законодательством:

1) со дня вступления в силу документов территориального планирования, проектов планировки и проектов межевания в их составе не допускается предоставление в частную собственность земельных участков, находящихся в собственности Российской Федерации, субъекта Российской Федерации, муниципальной собственности и расположенных в пределах зон резервирования, отображенных в указанных документах и определенных указанными проектами для будущего размещения объектов в порядке реализации государственных и муниципальных нужд;

2) собственники земельных участков и иных объектов недвижимости, находящихся в пределах зон резервирования, отображенных в указанных документах и определенных указанными проектами для будущего размещения объектов в порядке реализации государственных и муниципальных нужд, вправе обжаловать в судебном порядке такие документы.

4. Принимаемое решение о резервировании должно содержать:

1) обоснование того, что целью резервирования земельных участков является наличие государственных или муниципальных нужд;

2) карту, отображающую границы зоны резервирования в соответствии с ранее утвержденным проектом планировки и проектом межевания в его составе;

3) перечень земельных участков, иных объектов недвижимости, подлежащих изъятию, а также список физических и юридических лиц - собственников, пользователей, владельцев, арендаторов земельных участков и иных объектов недвижимости.

5. В соответствии с законодательством, решение о резервировании должно предусматривать:

1) срок резервирования, в течение которого риски производства улучшений на зарезервированных земельных участках возлагаются на их правообладателей;

2) выкуп зарезервированных земельных участков по истечении срока резервирования;

3) компенсации правообладателям земельных участков в случае непринятия решения об их выкупе по завершении срока резервирования.

Статья 23. Архитектурно-строительное проектирование, строительство, реконструкция объектов капитального строительства

1. В соответствии с Градостроительным кодексом Российской Федерации нормы настоящей главы распространяются на земельные участки и иные объекты недвижимости, которые не являются недвижимыми памятниками истории и культуры.

Действия по подготовке проектной документации, осуществлению реставрационных и иных работ применительно к объектам недвижимости, которые в соответствии с законодательством являются недвижимыми памятниками истории и культуры, регулируются законодательством об охране объектов культурного наследия.

Взам. инв. №
Подп. и дата
Инв. № подл.

Изм.	Кол.уч.	Лист	№ док	Подп.	Дата
------	---------	------	-------	-------	------

154-12-1-ПЗЗ-ТМ

2. Назначение, состав, содержание, порядок подготовки и утверждения проектной документации определяется градостроительным законодательством.

В соответствии с частью 3 статьи 48 Градостроительного кодекса Российской Федерации подготовка проектной документации не требуется при строительстве, реконструкции, капитальном ремонте объектов индивидуального жилищного строительства. В указанных случаях застройщик по собственной инициативе вправе обеспечить подготовку проектной документации применительно к объектам индивидуального жилищного строительства.

3. Проектная документация - документация, содержащая текстовые и графические материалы, определяющие архитектурно-строительные, функционально-технологические, конструктивные и инженерно-технические решения для обеспечения работ по строительству, реконструкции зданий, строений, сооружений, их частей.

На основании проектной документации предоставляются разрешения на строительство.

4. Проектная документация подготавливается применительно к зданиям, строениям, сооружениям и их частям, реконструируемым, создаваемым в границах сформированного земельного участка на основании градостроительного плана земельного участка.

5. Проектная документация подготавливается на основании договоров, заключаемых между застройщиками (заказчиками) и физическими, юридическими лицами (исполнителями проектной документации, далее в настоящей статье - исполнителями), которые соответствуют требованиям законодательства, предъявляемым к лицам, осуществляющим архитектурно-строительное проектирование.

Отношения между застройщиками (заказчиками) и исполнителями регулируются гражданским законодательством.

Состав документов, материалов, подготавливаемых в рамках выполнения договоров о подготовке проектной документации применительно к различным видам объектов, определяется градостроительным законодательством, нормативными правовыми актами Правительства Российской Федерации.

6. Неотъемлемой частью договора о подготовке проектной документации является задание застройщика (заказчика) исполнителю.

Задание застройщика (заказчика) исполнителю должно включать:

1) градостроительный план земельного участка, подготовленный в соответствии с настоящими правилами, с указанием исполнителю об обязательном соблюдении градостроительных регламентов, красных линий, границ зон действия публичных сервитутов, иных требований градостроительного плана земельного участка;

2) результаты инженерных изысканий либо указание исполнителю обеспечить проведение инженерных изысканий;

3) технические условия подключения проектируемого объекта к сетям инженерно-технического обеспечения (в случае невозможности обеспечить функционирование объекта без такого подключения) либо указание исполнителю обеспечить получение указанных технических условий;

4) иные определенные законодательством документы и материалы.

Задание застройщика (заказчика) исполнителю может включать иные текстовые и графические материалы, отражающие намерения застройщика (заказчика) применительно к проектируемому объекту. Указанные материалы не могут противоречить документам, определенным законодательством, настоящим пунктом как обязательные документы, включаемые в задание.

7. Для подготовки проектной документации выполняются инженерные изыскания в порядке, определенном ст.47 Градостроительного кодекса Российской Федерации.

Порядок проведения инженерных изысканий для подготовки проектной документации и осуществления строительства, состав и формы документов, отражающих результаты

Взам. инв. №	Подп. и дата	Изм.	Кол.уч.	Лист	№ док	Подп.	Дата	Лист
Инв. № подл.								

инженерных изысканий, определяются в соответствии с градостроительным законодательством, нормативными правовыми актами Правительства Российской Федерации.

Инженерные изыскания проводятся на основании договоров, заключаемых между застройщиками (заказчиками) и физическими, юридическими лицами (исполнителями), которые соответствуют требованиям законодательства, предъявляемым к лицам, выполняющим инженерные изыскания.

Отношения между застройщиками (заказчиками) и исполнителями инженерных изысканий регулируются гражданским законодательством.

Лица, выполняющие инженерные изыскания, несут в соответствии с законодательством ответственность за результаты инженерных изысканий, используемые при подготовке проектной документации и осуществлении строительства.

8. Технические условия подготавливаются:

1) при предоставлении физическим и юридическим лицам прав на земельные участки, сформированные из состава государственных и муниципальных земель;

2) по запросам лиц, обладающих правами на земельные участки и желающих осуществить реконструкцию принадлежащих им объектов.

Технические условия, предусматривающие максимальную нагрузку и сроки подключения объектов капитального строительства к сетям инженерно-технического обеспечения, срок действия технических условий, а также информация о плате за подключение предоставляется организациями, осуществляющими эксплуатацию сетей инженерно-технического обеспечения, без взимания платы в течение четырнадцати дней по запросу органа, уполномоченного в области градостроительной деятельности.

Срок действия предоставленных технических условий и срок платы за подключение устанавливаются организациями, осуществляющими эксплуатацию сетей инженерно-технического обеспечения, не менее чем на два года, за исключением случаев, предусмотренных законодательством. Правообладатель земельного участка в течение года с момента получения технических условий и информации о плате за подключение должен определить необходимую ему подключаемую нагрузку к сетям инженерно-технического обеспечения в пределах предоставленных ему технических условий.

Организация, осуществляющая эксплуатацию сетей инженерно-технического обеспечения, обязана обеспечить правообладателю земельного участка в установленные сроки подключение построенного или реконструированного объекта капитального строительства к сетям инженерно-технического обеспечения в соответствии с техническими условиями и информацией о плате за подключение, предоставленными правообладателю земельного участка.

Орган, уполномоченный в области архитектуры и градостроительства, не позднее, чем за тридцать дней до дня принятия решения о проведении соответствующих торгов либо о предоставлении земельного участка, находящегося в государственной или муниципальной собственности, для строительства предоставляет заинтересованным лицам технические условия присоединения к сетям инженерно-технического обеспечения, предусматривающие максимальную нагрузку, срок подключения объекта капитального строительства к сетям инженерно-технического обеспечения, срок действия технических условий, а также информацию о плате за подключение.

Порядок определения и предоставления технических условий и определения платы за подключение, а также порядок подключения объекта капитального строительства к сетям инженерно-технического обеспечения может устанавливаться Правительством Российской Федерации.

9. Состав, порядок оформления и представления проектной документации для получения разрешений на строительство устанавливаются Градостроительным кодексом Российской Федерации и принимаемыми в соответствии с ним иными нормативными правовыми актами.

Инв. № подл.	Подп. и дата	Взам. инв. №							Лист	
									36	
			Изм.	Кол.уч.	Лист	№ док	Подп.	Дата	154-12-1-ПЗ3-ТМ	

В состав проектной документации объектов капитального строительства, за исключением проектной документации линейных объектов, включаются следующие разделы:

1) пояснительная записка с исходными данными для архитектурно-строительного проектирования, строительства, реконструкции, капитального ремонта объектов капитального строительства, в том числе с результатами инженерных изысканий, техническими условиями;

2) схема планировочной организации земельного участка, выполненная в соответствии с градостроительным планом земельного участка;

3) архитектурные решения;

4) конструктивные и объемно-планировочные решения;

5) сведения об инженерном оборудовании, о сетях инженерно-технического обеспечения, перечень инженерно-технических мероприятий, содержание технологических решений;

6) проект организации строительства объектов капитального строительства;

7) проект организации работ по сносу или демонтажу объектов капитального строительства, их частей (при необходимости сноса или демонтажа объектов капитального строительства, их частей для строительства, реконструкции других объектов капитального строительства);

8) перечень мероприятий по охране окружающей среды, обеспечению санитарно-эпидемиологического благополучия, пожарной безопасности;

9) перечень мероприятий по обеспечению доступа инвалидов к объектам здравоохранения, образования, культуры, отдыха, спорта и иным объектам социально-культурного и коммунально-бытового назначения, объектам транспорта, торговли, общественного питания, объектам делового, административного, финансового, религиозного назначения, объектам жилищного фонда (в случае подготовки соответствующей проектной документации);

10) проектно-сметная документация объектов капитального строительства, финансируемых за счет средств соответствующих бюджетов;

11) иная документация в случаях, предусмотренных федеральными законами. Состав и требования к содержанию разделов проектной документации применительно к различным видам объектов капитального строительства, в том числе к линейным объектам, устанавливаются Правительством Российской Федерации. До установления Правительством Российской Федерации указанных состава и требований в состав проектной документации включается раздел «Инженерно-технические мероприятия гражданской обороны. Мероприятия по предупреждению чрезвычайных ситуаций», порядок разработки и состав которого определяется нормативным техническим документом - СП 11-107-98.

10. Проектная документация разрабатывается в соответствии с:

1) градостроительным регламентом территориальной зоны расположения соответствующего земельного участка, градостроительным планом земельного участка;

2) техническими регламентами (до их принятия - строительными нормами и правилами, иными нормативно-техническими документами, действующими на момент подготовки проектной документации);

3) результатами инженерных изысканий;

4) техническими условиями подключения проектируемого объекта к внеплощадочным сетям инженерно-технического обеспечения (в случае, если функционирование проектируемого объекта не может быть обеспечено без такого подключения).

11. Проектная документация утверждается застройщиком или заказчиком. В случаях, предусмотренных ст. 49 Градостроительного кодекса Российской Федерации, застройщик или заказчик до утверждения проектной документации направляет ее на государственную экспертизу.

Взам. инв. №	
Подп. и дата	
Инв. № подл.	

Изм.	Кол.уч.	Лист	№ док	Подп.	Дата	154-12-1-ПЗ3-ТМ	Лист 37

Статья 24. Выдача разрешений на строительство

1. Разрешение на строительство представляет собой документ, подтверждающий соответствие проектной документации требованиям градостроительного плана земельного участка и дающий застройщику право осуществлять строительство, реконструкцию объектов капитального строительства, а также их капитальный ремонт.

2. Выдача разрешения на строительство осуществляется в соответствии со ст.51 Градостроительного кодекса Российской Федерации

Статья 25. Приемка объекта и выдача разрешения на ввод объекта в эксплуатацию

1. По завершении работ, предусмотренных договором и проектной документацией, подрядчик передает застройщику (заказчику) следующие документы:

1) оформленный в соответствии с установленными требованиями акт приемки объекта, подписанный подрядчиком;

2) комплект документации с подписями ответственных за строительство, реконструкцию лиц, удостоверяющими соответствие выполненных работ установленным требованиям, а также с отметками о внесении в документацию изменений, выполненных в установленном порядке;

3) комплект исполнительных геодезических схем, акты выноса на местность красных линий, линий регулирования застройки, высотных отметок и осей зданий и сооружений, линий инженерных коммуникаций;

4) паспорта качества, другие документы о качестве, сертификаты (в том числе пожарные), санитарно-эпидемиологические заключения на примененные строительные материалы, изделия, конструкции и оборудование, а также документированные результаты контроля этой продукции;

5) паспорта на установленное оборудование;

6) общий журнал работ с документированными результатами строительного контроля, а также с документированными замечаниями представителей органов государственного строительного надзора и отметками об их исполнении, а также специальные журналы работ;

7) журнал авторского надзора представителей организации, подготовившей проектную документацию - в случае ведения такого журнала;

8) акты освидетельствования скрытых работ, промежуточной приемки отдельных конструкций, испытаний смонтированного инженерного оборудования и участков инженерных сетей;

9) предписания (акты) органов государственного строительного надзора и документы, свидетельствующие об их исполнении;

10) заключения организаций, ответственных за эксплуатацию сетей и объектов инженерно-технического обеспечения о готовности подключения построенного, реконструированного объекта к этим сетям;

11) иные предусмотренные законодательством и договором документы.

2. Застройщик (заказчик):

1) проверяет комплектность и правильность оформления представленных подрядчиком документов;

2) проверяет качество объекта - соответствие фактического состояния объекта, его элементов, инженерных систем и оборудования требованиям проектной документации, техническим регламентам и требованиям договора (путем контроля состава и качества выполненных строительных работ; опробований и испытаний инженерных систем объекта; индивидуальных и комплексных испытаний технологического оборудования, пробного выпуска продукции; испытаний строительных конструкций зданий и сооружений в случаях, предусмотренных техническими регламентами);

Взам. инв. №	Подп. и дата	Инв. № подл.								Лист 38
			Изм.	Кол.уч.	Лист	№ док	Подп.	Дата	154-12-1-ПЗ3-ТМ	

3) подписывает акт приемки объекта либо направляет подрядчику мотивированный отказ в подписании такого акта с указанием выявленных недостатков и предложениями о сроках их устранения.

При отсутствии недостатков, или после устранения подрядчиком выявленных недостатков акт приемки подписывается застройщиком (заказчиком).

Подписанный обеими сторонами договора акт приемки объекта дает право застройщику ходатайствовать о выдаче разрешения на ввод объекта в эксплуатацию.

3. После подписания акта приемки застройщик или уполномоченное им лицо направляет в орган, уполномоченный в области градостроительной деятельности, иной орган, выдавший разрешение на строительство, заявление о выдаче разрешения на ввод объекта в эксплуатацию.

Разрешение на ввод объекта в эксплуатацию представляет собой документ, который удостоверяет выполнение строительства, реконструкции, капитального ремонта объекта капитального строительства в полном объеме в соответствии с разрешением на строительство, соответствие построенного, реконструированного, отремонтированного объекта капитального строительства градостроительному плану земельного участка и проектной документации.

4. Выдача разрешения на ввод объекта в эксплуатацию осуществляется в соответствии с частью 3 статьи 55 Градостроительного кодекса Российской Федерации.

Статья 26. Контроль использования земельных участков и объектов капитального строительства

Контроль использования земельных участков и объектов капитального строительства осуществляется в соответствии с действующим законодательством.

Статья 27. Ответственность за нарушение Правил

За нарушение настоящих Правил физические и юридические лица, а также должностные лица несут ответственность в соответствии с законодательством Российской Федерации.

Статья 28. Вступление в силу настоящих Правил

1. Настоящие Правила вступают в силу со дня их официального опубликования.
2. Сведения о территориальных зонах вносятся в государственный кадастр недвижимости.

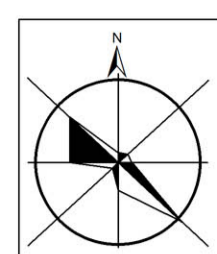
Взам. инв. №	Подп. и дата	Инв. № подл.							Лист
			Изм.	Кол.уч.	Лист	№ док	Подп.	Дата	

Часть 2. Карта градостроительного зонирования

На карте градостроительного зонирования устанавливаются границы территориальных зон. Границы территориальных зон должны отвечать требованию принадлежности каждого земельного участка только к одной территории территориальной зоне. Формирование одного земельного участка из нескольких земельных участков, расположенных в различных территориальных зонах, не допускается. Территориальные зоны, как правило, не устанавливаются применительно к одному земельному участку.

На карте градостроительного зонирования в обязательном порядке отображаются границы зон с особыми условиями использования территорий, границы территорий объектов культурного наследия. Границы указанных зон могут отображаться на отдельных картах.

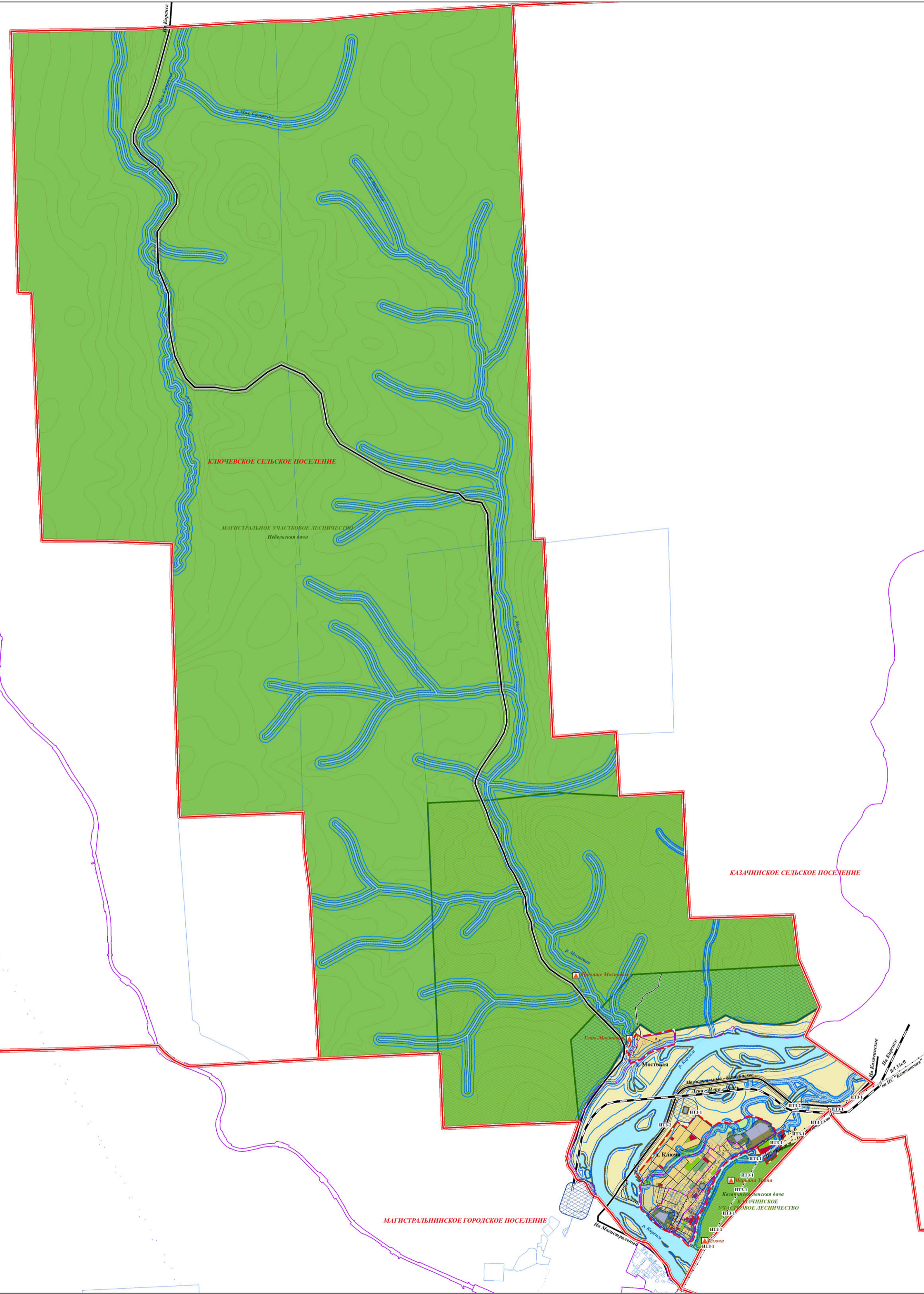
Инв. № подл.	Подп. и дата	Взам. инв. №					154-12-1-ПЗЗ-ТМ	Лист
			Изм.	Кол.уч.	Лист	№ док		Подп.



ПРАВИЛА ЗЕМЛЕПОЛЬЗОВАНИЯ И ЗАСТРОЙКИ КЛЮЧЕВСКОГО СЕЛЬСКОГО ПОСЕЛЕНИЯ МУНИЦИПАЛЬНОГО ОБРАЗОВАНИЯ "КАЗАЧИНСКО-ЛЕНСКИЙ РАЙОН" ИРКУТСКОЙ ОБЛАСТИ

КАРТА ГРАДОСТРОИТЕЛЬНОГО ЗОНИРОВАНИЯ М 1:25 000

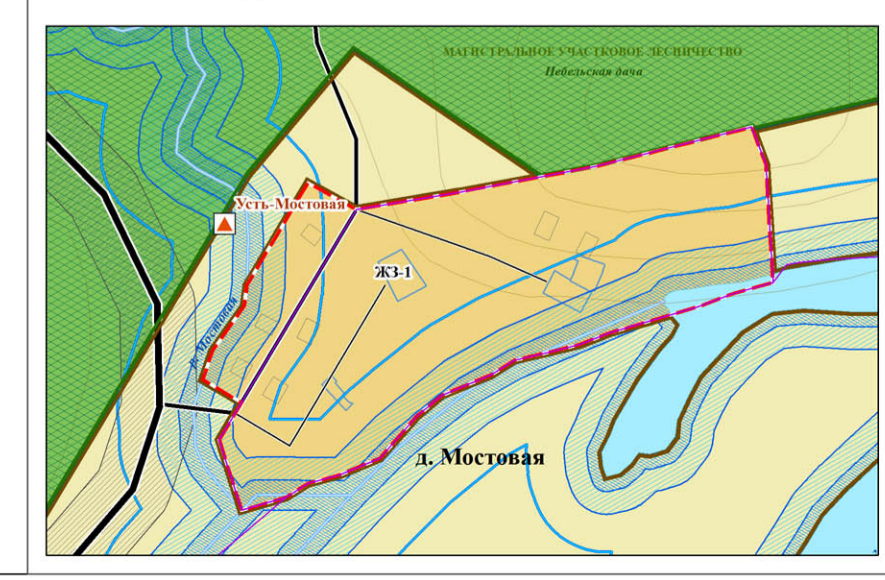
0 250 500 1 000
МЕТРЫ



ФРАГМЕНТ д.КЛЮЧИ М 1:5000



ФРАГМЕНТ д.МОСТОВАЯ М 1:5000



- УСЛОВНЫЕ ОБОЗНАЧЕНИЯ**
- ТЕРРИТОРИАЛЬНОЕ УСТРОЙСТВО**
- Границы поселений
 - Границы населенных пунктов
 - Границы кадастровых кварталов
- ИСПОЛЬЗОВАНИЕ ТЕРРИТОРИИ**
- Границы земельных участков
- ТЕРРИТОРИАЛЬНОЕ ЗОНИРОВАНИЕ**
- ЖИЛЫЕ ЗОНЫ**
- ЖЗ-1 Зоны застройки индивидуальными жилыми домами
 - ЖЗ-2 Зоны застройки малоэтажными жилыми домами (1-3 эт.)
 - ЖЗ-3 Зоны объектов дошкольного, начального и среднего общего образования
- ОБЩЕСТВЕННО-ДЕЛОВЫЕ ЗОНЫ**
- ОД-1 Зоны делового, общественного и коммерческого назначения
 - ОД-2 Зоны объектов здравоохранения
- ПРОИЗВОДСТВЕННЫЕ ЗОНЫ**
- ИП-1 Зоны промышленных объектов IV-V класса опасности
 - ИП-2 Зоны озеленений санитарно-защитных зон, санитарных разрывов
 - ИП-3 Зоны объектов инженерной и транспортной инфраструктуры
 - ИП-3.1 Зоны объектов инженерной инфраструктуры
 - ИП-3.2 Зоны объектов транспортной инфраструктуры
- ЗОНЫ СЕЛЬСКОХОЗЯЙСТВЕННОГО ИСПОЛЬЗОВАНИЯ**
- СХ-1 Зоны сельскохозяйственных угодий
- ЗОНЫ РЕКРЕАЦИОННОГО НАЗНАЧЕНИЯ**
- РЗ-1 Зоны природного ландшафта
 - РЗ-2 Зоны парков, скверов, бульваров
 - РЗ-3 Зоны объектов и сооружений физической культуры и спорта
- ЗОНЫ ВОДНЫХ ОБЪЕКТОВ**
- Зоны специального назначения
 - СП-1 Зоны кладбищ
 - СП-2 Зоны режимных объектов
- ЗОНЫ С ОСОБИМИ УСЛОВИЯМИ ИСПОЛЬЗОВАНИЯ ТЕРРИТОРИИ**
- ОХРАНА ВОДНЫХ ОБЪЕКТОВ**
- Водоохранные зоны
 - Прибрежно-защитные полосы
- ЗОНЫ САНИТАРНОЙ ОХРАНЫ ИСТОЧНИКОВ ВОДОСНАБЖЕНИЯ**
- Первый пояс (строгого режима)
- САНИТАРНО-ЗАЩИТНЫЕ ЗОНЫ И САНИТАРНЫЕ РАЗРЫВЫ**
- Рекомендуемые СанПиН 2.2.1.1.1200-03 (ИПМ)
 - Санитарно-защитные зоны санитарных разрывов
- ОХРАННЫЕ ЗОНЫ ОБЪЕКТОВ ИНЖЕНЕРНОЙ И ТРАНСПОРТНОЙ ИНФРАСТРУКТУРЫ**
- Охранные зоны линий электропередачи
 - Придорожные полосы
- ГРАНИЦЫ ЗЕМЕЛЬ, ДЛЯ КОТОРЫХ ГРАДОСТРОИТЕЛЬНЫЕ РЕГЛАМЕНТЫ УСТАНАВЛИВАЮТСЯ**
- Границы населенных пунктов
 - Земли промышленности, энергетики, транспорта, связи, радиовещания, телевидения, информатики
 - Земли для обеспечения космической деятельности
 - Земли обороны, безопасности и иного специального назначения
- ГРАНИЦЫ ЗЕМЕЛЬ, ДЛЯ КОТОРЫХ ГРАДОСТРОИТЕЛЬНЫЕ РЕГЛАМЕНТЫ НЕ УСТАНАВЛИВАЮТСЯ**
- ЛЕСНОГО ФОНДА**
- Зеленые зоны
 - Нерестокранные полосы лесов
 - Эксплуатационные леса
- СЕЛЬСКОХОЗЯЙСТВЕННОГО ИСПОЛЬЗОВАНИЯ**
- Земли сельскохозяйственных угодий
- ВОДНОГО ФОНДА**
- Земли, покрытые поверхностными водами
- ГРАДОСТРОИТЕЛЬНЫЕ РЕГЛАМЕНТЫ НЕ РАСПРОСТРАНЯЮТСЯ НА**
- Земельные участки, предназначенные для размещения линейных объектов
- ЖЕЛЕЗНОДОРОЖНЫЙ ТРАНСПОРТ**
- Железнодорожные линии
- АВТОМОБИЛЬНЫЙ ТРАНСПОРТ**
- Автомобили регионального значения
 - Автомобили прочие
- УЛИЧНО-ДОРОЖНАЯ СЕТЬ**
- Главные улицы
 - Основные улицы
 - Второстепенные улицы
 - Проезды
- ЭЛЕКТРОСНАБЖЕНИЕ**
- Воздушные линии электропередачи
- ОБЪЕКТЫ КУЛЬТУРНОГО НАСЛЕДИЯ**
- Объекты археологического наследия
- ТЕРРИТОРИИ ОБЩЕГО ПОЛЬЗОВАНИЯ**
- Береговые полосы

Итого				Итого		
№ п/п	Имя	Должность	Подпись	Дата	Инициалы	Подпись
1	Иванов И.И.	Генеральный директор				
2	Петров П.П.	Технический директор				
3	Сидоров С.С.	Инженер				
4	Кузнецов К.К.	Инженер				
5	Лебедев Л.Л.	Инженер				
6	Зайцев З.З.	Инженер				
7	Смирнов С.С.	Инженер				
8	Морозов М.М.	Инженер				
9	Васильев В.В.	Инженер				
10	Попов П.П.	Инженер				

Часть 3. Градостроительные регламенты

Раздел 3.1. Использование земельных участков и земель, на которые действие градостроительных регламентов не распространяется или для которых градостроительные регламенты не устанавливаются

Статья 29. Использование земель, для которых градостроительные регламенты не устанавливаются

- земли лесного фонда

Условия использования для земель лесного фонда устанавливаются Лесным Кодексом Российской Федерации от 4.12.2006г ФЗ №200, Земельным Кодексом Российской Федерации от 25.10.2001г №136-ФЗ, Градостроительным Кодексом Российской Федерации от 15.03.2008г №191-ФЗ.

- земли сельскохозяйственных угодий

Условия использования и ограничения на территории земель сельскохозяйственных угодий регламентируется Градостроительным Кодексом Российской Федерации от 15.03.2008г №191-ФЗ, Земельным Кодексом Российской Федерации от 25.10.2001г №136-ФЗ.

-земли водного фонда

Условия использования и ограничения на территории водных объектов регламентируются Водным Кодексом Российской Федерации от 3.06.2006г №74-ФЗ, Градостроительным Кодексом Российской Федерации от 15.03.2008г №191-ФЗ, Земельным Кодексом Российской Федерации от 25.10.2001г №136-ФЗ, региональными и местными нормативно-правовыми актами.

Статья 30. Использование земельных участков, на которые действие градостроительных регламентов не распространяется

- объекты культурного наследия

На территории Ключевского муниципального образования находятся объекты культурного наследия. Для объектов археологии на основании ст. 35 ФЗ-73 запрещается проектирование и проведение землеустроительных, земляных, строительных и иных видов работ, в исключительных случаях допускается проведение спасательных археологических работ (ст.40 ФЗ-73); Использование данных объектов устанавливаются Градостроительным Кодексом Российской Федерации от 15.03.2008г №191-ФЗ, Федеральным Законом от 25.06.2002г. № 73-ФЗ «Об объектах культурного наследия (памятниках истории и культуры) народов Российской Федерации», Федеральным законом от 17 ноября 1995 г. № 169-ФЗ «Об архитектурной деятельности в Российской Федерации», региональными и местными нормативно-правовыми актами.

- территории общего пользования

Условия для территорий береговых полос устанавливаются Градостроительным Кодексом Российской Федерации от 15.03.2008г №191-ФЗ, Водным Кодексом Российской Федерации от 3.06.2006г №74-ФЗ, Кодексом Внутреннего водного транспорта РФ от 7.03.2001. №24-ФЗ Положения об особых условиях пользования береговой полосой внутренних водных путей Российской Федерации от 6.02.2003 №71.

- линейные объекты

Условия для территорий линейных объектов устанавливаются Градостроительным Кодексом от 15.03.2008г №191-ФЗ, Земельным Кодексом Российской Федерации №136 – ФЗ, от 25.10.2001г, СП 42.13330.2011 (Актуализированная редакция СНиП 2.07.01-89 «Градостроительство. Планировка и застройка городских и сельских поселений»), Гост

Изм.	Кол.уч.	Лист	№ док	Подп.	Дата
------	---------	------	-------	-------	------

Изм.	Кол.уч.	Лист	№ док	Подп.	Дата
------	---------	------	-------	-------	------

154-12-1-ПЗ3-ТМ					
-----------------	--	--	--	--	--

Лист
42

12.1.051-90 «Расстояния безопасности в охранной зоне линий электропередачи напряжением свыше 1000 В», Федеральным Законом от 8.11.2007г. «Об автомобильных дорогах и о дорожной деятельности в РФ» № 257-ФЗ, Правилами, утвержденными правительством от 9.06.1995г №578, Постановлением Правительства РФ от 29.10.09 №860 «О требованиях к обеспеченности автомобильных дорог общего пользования объектов дорожного сервиса, размещенных в границах полос отвода», Постановлением Правительства №717 от 2.09.2009г, Приказами Минтранса РФ от 13.01.2010г №4, №5. «Об установлении и использовании автомобильных дорог федерального значения», «Об установлении и использовании полос отвода автомобильных дорог федерального значения».

Раздел 3.2. Градостроительные регламенты установленные применительно к зонам с особыми условиями использования территорий

Статья 31. Санитарно-защитные зоны и разрывы

Регламентируется Федеральным Законом от 30.03.1999г «О санитарно-защитном благополучии населения» №52-ФЗ, Федеральным Законом от 10.01.2002г «Об охране окружающей среды» №7-ФЗ, СанПиН 2.2.1/2.1.1.1200-03 «Санитарно-защитные зоны и санитарная классификация предприятий, сооружений и иных объектов».

Размеры и границы санитарно-защитных зон определяются в проектах санитарно-защитных зон в соответствии с действующим законодательством, санитарными нормами и правилами в области использования промышленных (и/или сельскохозяйственных) предприятий, складов, коммунальных и транспортных сооружений, которые согласовываются с уполномоченным органом исполнительной власти, осуществляющим функции по контролю и надзору в сфере обеспечения санитарно-эпидемиологического благополучия населения, защиты прав потребителей и потребительского рынка, и утверждаются главой поселения.

В санитарно-защитной зоне не допускается размещать: жилую застройку, включая отдельные жилые дома, ландшафтно-рекреационные зоны, зоны отдыха, территории курортов, санаториев и домов отдыха, территорий садоводческих товариществ и коттеджной застройки, коллективных или индивидуальных дачных и садово-огородных участков, а также других территорий с нормируемыми показателями качества среды обитания; спортивные сооружения, детские площадки, образовательные и детские учреждения, лечебно-профилактические и оздоровительные учреждения общего пользования.

В санитарно-защитной зоне и на территории объектов других отраслей промышленности не допускается размещать объекты по производству лекарственных веществ, лекарственных средств и (или) лекарственных форм, склады сырья и полупродуктов для фармацевтических предприятий; объекты пищевых отраслей промышленности, оптовые склады продовольственного сырья и пищевых продуктов, комплексы водопроводных сооружений для подготовки и хранения питьевой воды, которые могут повлиять на качество продукции.

В границах санитарно-защитных зон допускается размещать:

- 1) сельхозугодия для выращивания технических культур, не используемых для производства продуктов питания;
- 2) предприятия, их отдельные здания и сооружения с производствами меньшего класса вредности, чем основное производство. При наличии у размещаемого в санитарно-защитной зоне объекта выбросов, аналогичных по составу с основным производством, обязательно требование не превышения гигиенических нормативов на границе санитарно-защитной зоны и за ее пределами при суммарном учете;
- 3) пожарные депо, бани, прачечные, объекты торговли и общественного питания, гаражи, площадки и сооружения для хранения общественного и индивидуального транспорта, автозаправочные станции, а также связанные с обслуживанием данного предприятия здания управления, конструкторские бюро, учебные заведения, поликлиники, научно-

Изм.	Кол.уч.	Лист	№ док	Подп.	Дата	Взам. инв. №	Подп. и дата	Инв. № подл.					Лист
									154-12-1-ПЗ3-ТМ				43

исследовательские лаборатории, спортивно-оздоровительные сооружения для работников предприятия, общественные здания административного назначения;

4) нежилые помещения для дежурного аварийного персонала и охраны предприятий, помещения для пребывания работающих по вахтовому методу (не более двух недель), местные и транзитные коммуникации, линии электропередач, электроподстанции, нефте- и газопроводы, артезианские скважины для технического водоснабжения, водоохлаждающие сооружения для подготовки технической воды, канализационные насосные станции, сооружения оборотного водоснабжения, питомники растений для озеленения промышленной площадки, предприятий и санитарно-защитной зоны.

При отсутствии проектов санитарно-защитных зон, регулируется СанПин 2.2.1/2.1.1.1200-03 «Санитарно-защитные зоны и санитарная классификация предприятий, сооружений и иных объектов», иными санитарными нормами и правилами в области использования промышленных предприятий, складов, коммунальных и транспортных сооружений

Статья 32. Зоны охраны объектов инженерной и транспортной инфраструктуры

1) придорожные полосы автомобильных дорог

Ограничения устанавливаются Земельным Кодексом Российской Федерации №136 – ФЗ, от 25.10.2001г., ФЗ № 257 от 8.11.2007г. «Об автомобильных дорогах и о дорожной деятельности в РФ», Постановлением Правительства РФ от 29.10.09 №860 «О требованиях к обеспеченности автомобильных дорог общего пользования объектов дорожного сервиса, размещенных в границах полос отвода», Постановлением Правительства №717 от 2.09.2009г, « О нормах отвода земель для размещения автомобильных дорог и (или) объектов дорожного сервиса). Приказами Минтранса РФ от 13.01.2010г №4, №5. «Об установлении и использовании автомобильных дорог федерального значения», « Об установлении и использовании полос отвода автомобильных дорог федерального значения».

Строительство, реконструкция в границах придорожных полос автомобильной дороги объектов капитального строительства, объектов, предназначенных для осуществления дорожной деятельности, объектов дорожного сервиса, установка рекламных конструкций, информационных щитов и указателей допускаются при наличии согласия в письменной форме владельца автомобильной дороги. Это согласие должно содержать технические требования и условия, подлежащие обязательному исполнению лицами, осуществляющими строительство, реконструкцию в границах придорожных полос автомобильной дороги таких объектов, установку рекламных конструкций, информационных щитов и указателей (далее в настоящей статье - технические требования и условия, подлежащие обязательному исполнению).

Лица, осуществляющие строительство, реконструкцию в границах придорожных полос автомобильных дорог объектов капитального строительства, объектов, предназначенных для осуществления дорожной деятельности, объектов дорожного сервиса, установку рекламных конструкций, информационных щитов и указателей без разрешения на строительство (в случае если для строительства или реконструкции указанных объектов требуется выдача разрешения на строительство), без согласия или с нарушением технических требований и условий, подлежащих обязательному исполнению, по требованию органа, уполномоченного на осуществление государственного строительного надзора, и (или) владельцев автомобильных дорог обязаны прекратить осуществление строительства, реконструкции объектов капитального строительства, установку рекламных конструкций, информационных щитов и указателей, осуществить снос незаконно возведенных объектов и сооружений и привести автомобильные дороги в первоначальное состояние. В случае отказа от исполнения таких требований владельцы автомобильных дорог выполняют работы по ликвидации возведенных объектов или сооружений с последующей компенсацией затрат на выполнение этих работ за счет лиц, виновных в незаконном возведении указанных объектов, сооружений, в соответствии с законодательством Российской Федерации. Порядок установления и использования придорожных полос, автомобильных дорог федерального, регионального или межмуници-

Изм. № подл.	Подп. и дата	Взам. инв. №							Лист 44
			154-12-1-ПЗ3-ТМ						
			Изм.	Кол.уч.	Лист	№ док	Подп.	Дата	

пального, местного значения может устанавливаться соответственно уполномоченным Правительством Российской Федерации федеральным органом исполнительной власти, высшим исполнительным органом государственной власти субъекта Российской Федерации, органом местного самоуправления.

2) охранные зоны линий электропередачи

Охранные зоны линий электропередач регламентируются ГОСТом 12.1.051-90 «Система стандартов безопасности труда. Электробезопасность», Постановлением Правительства РФ «О порядке установления охранных зон объектов электросетевого хозяйства и особых условий использования земельных участков, расположенных в границах таких зон» от 24.02.2009г. № 160.

Охранная зона вдоль воздушных линий электропередачи устанавливается в виде воздушного пространства над землей, ограниченного параллельными вертикальными плоскостями, отстоящими по обе стороны линии на расстоянии от крайних проводов по горизонтали.

Охранная зона воздушных линий электропередачи, проходящих через водоемы (реки, каналы, озера и т.д.), устанавливается в виде воздушного пространства над водной поверхностью водоемов, ограниченного параллельными вертикальными плоскостями, отстоящими по обе стороны линии на расстоянии по горизонтали от крайних проводов.

В охранной зоне линий электропередачи запрещается проводить действия, которые могли бы нарушить безопасность и непрерывность эксплуатации или в ходе которых могла бы возникнуть опасность по отношению к людям. В частности, запрещается:

- размещать хранилища горюче-смазочных материалов;
- устраивать свалки;
- проводить взрывные работы;
- разводить огонь;
- сбрасывать и сливать едкие и коррозионные вещества и горюче-смазочные материалы;
- набрасывать на провода опоры и приближать к ним посторонние предметы, а также - подниматься на опоры;
- проводить работы и пребывать в охранной зоне воздушных линий электропередачи во время грозы или экстремальных погодных условиях.

В пределах охранной зоны воздушных линий электропередачи без согласия организации, эксплуатирующей эти линии, запрещается осуществлять строительные, монтажные и поливные работы, проводить посадку и вырубку деревьев, складировать корма, удобрения, топливо и другие материалы, устраивать проезды для машин и механизмов, имеющих общую высоту с грузом или без груза от поверхности дороги более 4 м.

Статья 33. Зоны охраны водных объектов

Условия использования Зон охраны водных объектов: в границах водоохранных зон и в границах прибрежных защитных полос устанавливаются федеральными, региональными и местными нормативно-правовыми актами.

В границах водоохранных зон запрещаются:

Запрещается любая деятельность и градостроительные изменения, влекущие за собой загрязнение бассейна водосбора, засорение, заиление и истощение водных объектов.

- 1) использование сточных вод для удобрения почв;
- 2) размещение кладбищ, скотомогильников, мест захоронения отходов производства и потребления, радиоактивных, химических, взрывчатых, токсичных, отравляющих и ядовитых веществ;
- 3) осуществление авиационных мер по борьбе с вредителями и болезнями растений;
- 4) движение и стоянка транспортных средств (кроме специальных транспортных средств), за исключением их движения по дорогам и стоянки на дорогах и в специально оборудованных местах, имеющих твердое покрытие.

В границах водоохранных зон допускаются проектирование, строительство, реконструкция, ввод в эксплуатацию, эксплуатация хозяйственных и иных объектов при условии оборудова-

Взам. инв. №	
Подп. и дата	
Инв. № подл.	

Изм.	Кол.уч.	Лист	№ док	Подп.	Дата

154-12-1-ПЗ3-ТМ

Лист

45

ния таких объектов сооружениями, обеспечивающими охрану водных объектов от загрязнения, засорения и истощения вод в соответствии с водным законодательством и законодательством в области охраны окружающей среды.

В границах прибрежных защитных полос наряду с установленными ограничениями в границах водоохранных зон запрещаются:

- 1) распашка земель;
- 2) размещение отвалов размываемых грунтов;
- 3) выпас сельскохозяйственных животных и организация для них летних лагерей, ванн.

Статья 34. Зоны санитарной охраны источников питьевого водоснабжения

От подземных источников водоснабжения, расположенных в поселении необходимо установить зоны санитарной охраны источников питьевого водоснабжения, которые устанавливаются проектом ЗСО в соответствии с требованиями СанПиН 2.1.4.1110-02 «Зоны санитарной охраны источников водоснабжения и водопроводов питьевого назначения»:

1) граница первого пояса устанавливается на расстоянии не менее 30 м от водозабора - при использовании защищенных подземных вод и на расстоянии не менее 50 м - при использовании недостаточно защищенных подземных вод;

Территория первого пояса ЗСО должна быть спланирована для отвода поверхностного стока за ее пределы, озеленена, ограждена и обеспечена охраной. Дорожки к сооружениям должны иметь твердое покрытие.

Не допускается посадка высокоствольных деревьев, все виды строительства, не имеющие непосредственного отношения к эксплуатации, реконструкции и расширению водопроводных сооружений, в том числе прокладка трубопроводов различного назначения, размещение жилых и хозяйственно-бытовых зданий, проживание людей, применение ядохимикатов и удобрений.

2) граница второго пояса ЗСО определяется гидродинамическими расчетами исходя из условий, что микробное загрязнение, поступающее в водоносный пласт за пределами второго пояса, не достигает водозабора;

Не допускается размещение кладбищ, скотомогильников, полей ассенизации, полей фильтрации, навозохранилищ, силосных траншей, животноводческих и птицеводческих предприятий и других объектов, обуславливающих опасность микробного загрязнения подземных вод; применение удобрений и ядохимикатов; рубка леса главного пользования и реконструкции.

3) граница третьего пояса ЗСО, предназначенного для защиты водоносного пласта от химических загрязнений, также определяется гидродинамическими расчетами.

Бурение новых скважин и новое строительство в пределах второго и третьего пояса ЗСО, связанное с нарушением почвенного покрова, производится при обязательном согласовании с центром государственного санитарно-эпидемиологического надзора.

Запрещение размещения складов горюче-смазочных материалов, ядохимикатов и минеральных удобрений, накопителей промстоков, шлам хранилищ и других объектов, обуславливающих опасность химического загрязнения подземных вод.

Размещение таких объектов допускается в пределах третьего пояса ЗСО только при использовании защищенных подземных вод, при условии выполнения специальных мероприятий по защите водоносного горизонта от загрязнения при наличии санитарно-эпидемиологического заключения центра государственного санитарно-эпидемиологического надзора, выданного с учетом заключения органов геологического контроля.

Не допускается прокладка водоводов по территории свалок, полей ассенизации, полей фильтрации, полей орошения, кладбищ, скотомогильников, а также прокладка магистральных водоводов по территории промышленных и сельскохозяйственных предприятий.

Изм.	Кол.уч.	Лист	№ док	Подп.	Дата	Взам. инв. №	Подп. и дата	Инв. № подл.	154-12-1-ПЗ3-ТМ						Лист
															46

При выборе источника хозяйственно-питьевого водоснабжения для отдельного объекта возможность организации ЗСО должна определяться на стадии выбора площадки для строительства водозабора. Акт о выборе площадки (трассы) подписывается при наличии положительного санитарно-эпидемиологического заключения центра государственного санитарно-эпидемиологического надзора.

Проект ЗСО с планом мероприятий должен иметь заключение центра государственного санитарно-эпидемиологического надзора и иных заинтересованных организаций, после чего утверждается в установленном порядке.

Статья 35. Объекты культурного наследия

Для территорий в границах объектов культурного наследия – достопримечательных мест, Федеральным законом № 73 ст. 52, 35 установлено требование (условие использования территории) ограничение строительной и хозяйственной деятельности в форме проведения археологического обследования с целью определения сохранности и историко-культурной значимости культурного слоя. Регламентируется ФЗ №73 от 25.06.2002г.

Раздел 3.3. Градостроительные регламенты установленные применительно к территориальным зонам

Статья 35. Градостроительные регламенты и их применение

1. Решения по землепользованию и застройке принимаются в соответствии с документами территориального планирования, включая генеральный план Ключевского муниципального образования документацию по планировке территории и на основе установленных настоящими Правилами градостроительных регламентов, которые действуют в пределах территориальных зон и распространяются в равной мере на все расположенные в одной и той же территориальной зоне земельные участки, иные объекты недвижимости, независимо от форм собственности.

Градостроительные регламенты устанавливаются в соответствии со ст. 36 Градостроительного кодекса Российской Федерации.

2. Для земельных участков, иных объектов недвижимости, расположенных в границах Ключевского муниципального образования, разрешенным считается такое использование, которое соответствует:

- 1) градостроительным регламентам применительно к территориальным зонам установленным настоящими Правилами;
- 2) описаниям условий использования земельных участков и земель, на которых действие градостроительных регламентов не распространяется и для которых регламенты не устанавливаются;
- 3) описание условий использования земель установленных применительно к зонам с особыми условиями использования территории;
- 4) иным ограничениям на использование объектов недвижимости (включая нормативные правовые акты об установлении публичных сервитутов, договоры об установлении частных сервитутов, иные предусмотренные законодательством документы).

3. Градостроительный регламент в части видов разрешенного использования недвижимости включает:

- 1) основные виды разрешенного использования недвижимости, которые, при условии соблюдения технических регламентов (а до принятия технических регламентов - строительных норм и стандартов безопасности (далее - СНиП), правил пожарной безопасности, требований гражданской обороны и предупреждения чрезвычайных ситуаций, иных обязательных требований) не могут быть запрещены;
- 2) условно разрешенные виды использования, требующие получения разрешения, ко-

Взам. инв. №
Подп. и дата
Инв. № подл.

Изм.	Кол.уч.	Лист	№ док	Подп.	Дата	154-12-1-ПЗ3-ТМ	Лист
							47

торое принимается по результатам специального согласования, проводимого, в том числе с применением процедур публичных слушаний;

3) вспомогательные виды разрешенного использования, допустимые только в качестве дополнительных по отношению к основным видам разрешенного использования и условно разрешенным видам использования и осуществляемые совместно с ними. При отсутствии на земельном участке основного вида использования вспомогательный (сопутствующий) вид использования не разрешается.

Для каждой территориальной зоны, выделенной на карте градостроительного зонирования, устанавливаются, как правило, несколько видов разрешенного использования недвижимости.

4. Собственники, землепользователи, землевладельцы, арендаторы земельных участков, иных объектов недвижимости, имеют право по своему усмотрению выбирать и менять вид (виды) использования недвижимости, разрешенные как основные и вспомогательные для соответствующих территориальных зон при условии обязательного соблюдения требований законодательства в отношении обеспечения безопасности.

Порядок действий по реализации указанного права устанавливается законодательством в области градостроительной деятельности и настоящими Правилами. Указанный порядок устанавливается применительно к случаям, когда:

1) при изменении одного вида разрешенного использования недвижимости на другой разрешенный вид использования затрагиваются конструктивные и иные характеристики надежности и безопасности объектов недвижимости. В этих случаях необходимо разрешение на строительство, предоставляемое в порядке, установленном Градостроительным кодексом Российской Федерации;

2) при изменении одного вида на другой вид разрешенного использования недвижимости не затрагиваются конструктивные и иные характеристики надежности и безопасности объектов недвижимости. В этих случаях собственник, пользователь, владелец, арендатор недвижимости направляет уведомление о намерении изменить вид использования недвижимости в орган, уполномоченный в области градостроительной деятельности, который в установленном порядке и в установленный срок предоставляет заключение о возможности или невозможности реализации намерений заявителя без осуществления конструктивных преобразований;

3) собственник, пользователь, владелец, арендатор недвижимости запрашивает изменение основного разрешенного вида использования на разрешенное по специальному согласованию.

5. Градостроительные регламенты в части предельных параметров разрешенного строительного изменения объектов недвижимости могут включать:

1) предельные (максимальные и (или) минимальные) размеры земельных участков, в том числе их площадь.

2) минимальные отступы от границ земельных участков в целях определения мест допустимого размещения зданий, строений, сооружений, за пределами которых запрещено строительство зданий, строений, сооружений;

3) предельное количество этажей или предельную высоту зданий, строений, сооружений;

4) максимальный процент застройки в границах земельного участка, определяемый как отношение суммарной площади земельного участка, которая может быть застроена, ко всей площади земельного участка;

5) иные показатели

Сочетания указанных параметров и их предельные значения устанавливаются индивидуально применительно к каждой территориальной зоне, выделенной на карте градостроительного зонирования территории Ключевского муниципального образования

Взам. инв. №					
Подп. и дата					
Инв. № подл.					
Изм.	Кол.уч.	Лист	№ док	Подп.	Дата
154-12-1-ПЗЗ-ТМ					
Лист					
48					

В пределах территориальных зон, выделенных по видам разрешенного использования недвижимости, могут устанавливаться несколько подзон с различными сочетаниями параметров разрешенного строительного изменения недвижимости, но с одинаковыми списками видов разрешенного использования недвижимости.

Количество видов предельных параметров с установлением их значений применительно к различным территориальным зонам может увеличиваться путем последовательного внесения изменений в настоящие Правила, в том числе с использованием предложений, подготовленных на основе утвержденной документации по планировке территории.

6. Инженерно-технические объекты, сооружения и коммуникации, обеспечивающие реализацию разрешенного использования недвижимости в пределах отдельных земельных участков (объекты электро-, водо-, газоснабжения, водоотведения, телефонизации и т. д.) являются всегда разрешенными, при условии соответствия строительным и противопожарным нормам и правилам, технологическим стандартам безопасности.

Статья 36. Виды территориальных зон, выделенных на карте градостроительного зонирования территории Ключевского муниципального образования

Настоящими Правилами устанавливаются следующие виды территориальных зон на территории Ключевского муниципального образования:

Кодовые обозначения территориальных зон	Наименование территориальных зон
1	2
	ЖИЛЫЕ ЗОНЫ:
ЖЗ-1	Зоны застройки индивидуальными жилыми домами
ЖЗ-2	Зоны застройки малоэтажными жилыми домами (1-3эт)
ЖЗ-3	Зоны объектов дошкольного, начального и среднего общего образования
	ОБЩЕСТВЕННО-ДЕЛОВЫЕ ЗОНЫ:
ОДЗ-1	Зоны делового, общественного и коммерческого назначения
ОДЗ-2	Зона объектов здравоохранения
	ПРОИЗВОДСТВЕННЫЕ ЗОНЫ:
ПЗ-1	Зоны промышленных объектов IV, V класса опасности
ПЗ-2	Зоны озеленений санитарно-защитных зон, санитарных разрывов
	ЗОНЫ ОБЪЕКТОВ ИНЖЕНЕРНОЙ И ТРАНСПОРТНОЙ ИНФРАСТРУКТУРЫ:
ИТЗ-1	Зоны объектов инженерной инфраструктуры
ИТЗ-2	Зоны объектов транспортной инфраструктуры
	ЗОНЫ СЕЛЬСКОХОЗЯЙСТВЕННОГО ИСПОЛЬЗОВАНИЯ:
СХЗ-1	Зоны сельскохозяйственных угодий
	ЗОНЫ РЕКРЕАЦИОННОГО НАЗНАЧЕНИЯ:
РЗ-1	Зоны природного ландшафта
РЗ-2	Зоны парков, скверов, бульваров
РЗ-3	Зоны объектов и сооружений физической культуры и спорта
	ЗОНЫ СПЕЦИАЛЬНОГО НАЗНАЧЕНИЯ:
СНЗ-1	Зоны кладбищ
СНЗ-2	Зоны режимных объектов

Взам. инв. №
Подп. и дата
Инв. № подл.

ЖИЛЫЕ ЗОНЫ:

ЗОНА ЗАСТРОЙКИ ИНДИВИДУАЛЬНЫМИ ЖИЛЫМИ ДОМАМИ (ЖЗ-1)

1. ОСНОВНЫЕ ВИДЫ И ПАРАМЕТРЫ РАЗРЕШЁННОГО ИСПОЛЬЗОВАНИЯ ЗЕМЕЛЬНЫХ УЧАСТКОВ И ОБЪЕКТОВ КАПИТАЛЬНОГО СТРОИТЕЛЬСТВА:

ВИДЫ ИСПОЛЬЗОВАНИЯ	ПАРАМЕТРЫ РАЗРЕШЕННОГО ИСПОЛЬЗОВАНИЯ	ОСОБЫЕ УСЛОВИЯ РЕАЛИЗАЦИИ РЕГЛАМЕНТА
1	2	3
Индивидуальные жилые дома с приусадебными земельными участками	<p>Минимальные размеры земельного участка 250кв.м, максимальные размеры земельного участка 3000кв.м*</p> <p>Расстояние между фронтальной границей участка и основным строением до 6 м (или в соответствии со сложившейся линией застройки);</p> <p>Максимальное расстояние от границ землевладения до строений, а также между строениями:</p> <ul style="list-style-type: none"> - от границ соседнего участка до основного строения – 3 м; - от границ соседнего участка до хозяйственных и прочих строений – 1 м; - от границ соседнего участка до открытой стоянки – 1м; - от границ соседнего участка до отдельно стоящего гаража – 1м; <p>Отступ от красной линии - не менее 5 м., при новом строительстве.</p> <p>Высота зданий для всех основных строений:</p> <p>Максимальное количество этажей-3эт.;</p> <ul style="list-style-type: none"> - высота от уровня земли до верха плоской кровли – не более 10м; - до конька скатной кровли – не более 15 м. <p>Максимальный процент застройки 30%</p> <p>Минимальный процент озеленения – 20%.</p>	<p>*Постановление о минимальных и максимальных размерах земельного участка от 22.09.2008г №312.</p> <p>Новое строительство, реконструкцию осуществлять по утвержденному проекту планировки, проекту межевания территории.</p> <p>При проектировании руководствоваться СП 55.13330.2011 Дома жилые одноквартирные. (Актуализированная редакция СНиП 31-02-2001), СП 42.13330.2011 (Актуализированная редакция СНиП 2.07.0189* «Градостроительство. Планировка и застройка городских и сельских поселений») со строительными нормами и правилами, СП, техническими регламентами.</p> <p>Субъекты землепользования в жилых зонах обязаны содержать придомовые территории в порядке и чистоте, сохранять зеленые насаждения, беречь объекты благоустройства.</p> <p>Запрещается складирование дров, строительных материалов, мусора и т.д. на придомовых территориях.</p> <p>Требования к ограждениям земельных участков: со стороны улиц ограждения должны быть прозрачными; характер ограждения, его высота должны быть единообразными как минимум на протяжении одного квартала с обеих сторон.</p>

Взам. инв. №	
Подп. и дата	
Инв. № подл.	

Изм.	Кол.уч.	Лист	№ док	Подп.	Дата

2. ВСПОМОГАТЕЛЬНЫЕ ВИДЫ И ПАРАМЕТРЫ РАЗРЕШЁННОГО ИСПОЛЬЗОВАНИЯ ЗЕМЕЛЬНЫХ УЧАСТКОВ И ОБЪЕКТОВ КАПИТАЛЬНОГО СТРОИТЕЛЬСТВА:

ВИДЫ ИСПОЛЬЗОВАНИЯ	ПАРАМЕТРЫ РАЗРЕШЕННОГО ИСПОЛЬЗОВАНИЯ	ОСОБЫЕ УСЛОВИЯ РЕАЛИЗАЦИИ РЕГЛАМЕНТА
1	2	3
<p>Дворовые постройки (мастерские, сараи, теплицы, бани и пр.) Сады, огороды, палисадники, встроенный в жилой дом гараж на 1-2 легковых автомобиля. Индивидуальные гаражи на придомовом участке на 1-2 легковых автомобиля.</p>	<p>Расстояние от сараев для скота и птицы до шахтных колодцев должно быть не менее 20м; Отступ от красной линии - не менее 5 м., Придомовые площадки: - для игр детей дошкольного и младшего возраста расстояние от площадок до окон - 12 м. - для отдыха взрослого населения расстояние от площадок до окон - 10 м. - для занятий физкультурой расстояние от площадок до окон - не менее 10 м - для хозяйственных целей. расстояние от площадок до окон - 20 м. - для стоянки автомашин - расстояние от площадок до окон - не менее 10 м. Высота зданий для всех вспомогательных строений: - высота от уровня земли до верха плоской кровли – не более 4м; - до конька скатной кровли – не более 7 м. Максимальный процент застройки 10% Ограждения с целью минимального затенения территории соседних земельных участков должны быть сетчатые или решетчатые высотой не более 1,8 м.</p>	<p>Строительство осуществлять в соответствии с СП 42.13330.2011 (Актуализированная редакция СНиП 2.07.0189* «Градостроительство. Планировка и застройка городских и сельских поселений»), со строительными нормами и правилами, СП, техническими регламентами, по утвержденному проекту планировки, проекту межевания территории. Допускается блокировка хозяйственных построек к основному строению. Допускается блокировка хозяйственных построек на смежных приусадебных участках по взаимному согласию собственников земельных участков. При возведении на участке хозяйственных построек, располагаемых на расстоянии 1 м от границы соседнего участка, следует скат крыши ориентировать на свой участок. Вспомогательные строения и сооружения, за исключением гаражей, размещать со стороны улиц не допускается.</p>
<p>Объекты инженерно-технического обеспечения</p>	<p>Площадь земельных участков принимать при проектировании объектов в соответствии с требованиями к размещению таких объектов в жилой зоне. Максимальное количество этажей- 1 эт.</p>	<p>Строительство осуществлять в соответствии с СП 42.13330.2011 (Актуализированная редакция СНиП 2.07.0189* «Градостроительство. Планировка и застройка городских и сельских поселений»), со строительными нормами и правилами, техническими регламентами, по утвержденному проекту планировки, проекту межевания территории.</p>

Взам. инв. №	
Подп. и дата	
Инв. № подл.	

Изм.	Кол.уч.	Лист	№ док	Подп.	Дата

154-12-1-ПЗЗ-ТМ

Лист

51

3. УСЛОВНО РАЗРЕШЁННЫЕ ВИДЫ И ПАРАМЕТРЫ ИСПОЛЬЗОВАНИЯ ЗЕМЕЛЬНЫХ УЧАСТКОВ И ОБЪЕКТОВ КАПИТАЛЬНОГО СТРОИТЕЛЬСТВА:

ВИДЫ ИСПОЛЬЗОВАНИЯ	ПАРАМЕТРЫ РАЗРЕШЕННОГО ИСПОЛЬЗОВАНИЯ	ОСОБЫЕ УСЛОВИЯ РЕАЛИЗАЦИИ РЕГЛАМЕНТА
1	2	3
Аптеки, молочные кухни и раздаточные пункты	Максимальная площадь земельных участков – 0,3 га Отступ от красной линии - не менее 5 м., при новом строительстве Максимальный процент застройки 10% Минимальный процент озеленения – 10%.	Отдельно стоящие, для обслуживания зоны. Строительство осуществлять в соответствии с СП 42.13330.2011 (Актуализированная редакция СНиП 2.07.0189* «Градостроительство. Планировка и застройка городских и сельских поселений»), со строительными нормами и правилами, СП, техническими регламентами, по утвержденному проекту планировки, проекту межевания территории.
Предприятия мелкорозничной торговли во временных сооружениях (киоски, павильоны, палатки). Предприятия розничной и мелкооптовой торговли, в том числе торговоразвлекательные комплексы, кроме рынков	Торговая площадь – до 200 кв.м. Площадь земельного участка - 0,08 га на 100 кв.м. торговой площади Отступ от красной линии - не менее 5 м., при новом строительстве. Максимальное количество этажей- 2 эт. Высота – до 10 м.; Максимальный процент застройки 10% Минимальный процент озеленения – 10%. Максимальная высота оград – 1,5 м.	Отдельно стоящие, для обслуживания зоны. Строительство осуществлять в соответствии с СП 42.13330.2011 (Актуализированная редакция СНиП 2.07.0189* «Градостроительство. Планировка и застройка городских и сельских поселений»), со строительными нормами и правилами, СП, техническими регламентами, по утвержденному проекту планировки, проекту межевания территории.
Жилищно-эксплуатационные организации (административное здание)	Максимальная площадь земельного участка – 0,2 га. Отступ от красной линии - не менее 5 м., при новом строительстве. Максимальное количество этажей – до 2 эт. Максимальный процент застройки 10% Минимальный процент озеленения – 20%. Максимальная высота оград – 1,5 м	Отдельно стоящие, для обслуживания зоны. Строительство осуществлять в соответствии с СП 42.13330.2011 (Актуализированная редакция СНиП 2.07.0189* «Градостроительство. Планировка и застройка городских и сельских поселений»), со строительными нормами и правилами, СП, техническими регламентами, по утвержденному проекту планировки, проекту межевания территории.

Взам. инв. №	
Подп. и дата	
Инв. № подл.	

Изм.	Кол.уч.	Лист	№ док	Подп.	Дата

154-12-1-ПЗЗ-ТМ

Лист

52

ЗОНЫ ЗАСТРОЙКИ МАЛОЭТАЖНЫМИ ЖИЛЫМИ ДОМАМИ (1-3эт.) (ЖЗ-2)

1.ОСНОВНЫЕ ВИДЫ И ПАРАМЕТРЫ РАЗРЕШЁННОГО ИСПОЛЬЗОВАНИЯ ЗЕМЕЛЬНЫХ УЧАСТКОВ И ОБЪЕКТОВ КАПИТАЛЬНОГО СТРОИТЕЛЬСТВА:

ВИДЫ ИСПОЛЬЗОВАНИЯ	ПАРАМЕТРЫ РАЗРЕШЕННОГО ИСПОЛЬЗОВАНИЯ	ОСОБЫЕ УСЛОВИЯ РЕАЛИЗАЦИИ РЕГЛАМЕНТА
1	2	3
<p>Малоэтажные жилые дома, в том числе с приусадебными земельными участками</p>	<p>Минимальные размеры земельного участка 250кв.м. максимальные размеры земельного участка 3000кв.м. *</p> <p>Отступ от красной линии - не менее 5 м.,</p> <p>Придомовые площадки:</p> <ul style="list-style-type: none"> - для игр детей дошкольного и младшего возраста расстояние от площадок до окон - 12 м. - для отдыха взрослого населения расстояние от площадок до окон - 10 м. - для занятий физкультурой расстояние от площадок до окон - не менее 10 м - для хозяйственных целей. расстояние от площадок до окон - 20 м. - для выгула собак расстояние от площадок до окон - 40 м. - для стоянки автомашин расстояние от площадок до окон - не менее 10 м. <p>Высота зданий для всех основных строений:</p> <p>Максимальное количество этажей- 3 эт.</p> <ul style="list-style-type: none"> - высота от уровня земли до верха плоской кровли – не более 10м; - до конька скатной кровли – не более 15 м. <p>Минимальный процент озеленения – 20%, при новом строительстве.</p> <ul style="list-style-type: none"> - ограждения с целью минимального затенения территории соседних земельных участков должны быть сетчатые или решетчатые высотой не более 1,8 м. 	<p>* Постановление о минимальных и максимальных размерах земельного участка от 22.09.2008г №312.</p> <p>Новое строительство, реконструкцию осуществлять по утвержденному проекту межевания территории</p> <p>При проектировании руководствоваться СП 42.13330.2011 (Актуализированная редакция СНиП 2.07.0189* «Градостроительство. Планировка и застройка городских и сельских поселений»), СП 30-102-99 «Планировка и застройка территорий малоэтажного жилищного строительства», СанПиН 2.1.2.1002-00. «Санитарно-эпидемиологические требования к жилым зданиям и помещениям», со строительными нормами и правилами, СП, техническими регламентами.</p> <p>Субъекты землепользования в жилых зонах обязаны содержать придомовые территории в порядке и чистоте, сохранять зеленые насаждения, беречь объекты благоустройства.</p> <p>Запрещается складирование дров, строительных материалов, мусора и т.д. на придомовых территориях.</p> <p>Допускается блокировка хозяйственных построек к основному строению.</p> <p>Допускается блокировка хозяйственных построек на смежных приусадебных участках по взаимному согласию собственников земельных участков.</p> <p>При возведении на участке хозяйственных построек, располагаемых на расстоянии 1 м от границы соседнего участка, следует скат крыши ориентировать на свой участок.</p> <p>Вспомогательные строения и сооружения, за исключением гаражей, размещать со стороны улиц не допускается.</p> <p>Требования к ограждениям земельных участков: со стороны улиц ограждения должны быть прозрачными; характер ограждения, его высота должны быть единообразными как минимум на протяжении одного квартала с обеих сто-</p>

Взам. инв. №	
Подп. и дата	
Инв. № подл.	

Изм.	Кол.уч.	Лист	№ док	Подп.	Дата

154-12-1-ПЗЗ-ТМ

Лист

53

ВИДЫ ИСПОЛЬЗОВАНИЯ	ПАРАМЕТРЫ РАЗРЕШЕННОГО ИСПОЛЬЗОВАНИЯ	ОСОБЫЕ УСЛОВИЯ РЕАЛИЗАЦИИ РЕГЛАМЕНТА
1	2	3
Объекты социально-бытового назначения	<p>Общая площадь помещений – до 100 кв.м.;</p> <p>Отступ от красной линии - не менее 5 м., при новом строительстве</p> <p>Для пристроенных объектов капитального строительства допускается принимать максимальное количество этажей – 1 этаж;</p> <p>Для объектов общественного питания – вместимость – не более 25 мест.</p>	<p>рон.</p> <p>Пристроенные и встроенные в первые этажи жилых домов с условием обеспечения отдельных входов со стороны красных линий улиц.</p> <p>Размещение объектов допускается только в случае, если функции объектов связаны с проживанием граждан данной территориальной зоны не оказывают негативного воздействия на окружающую среду.</p> <p>В случаях размещения нежилых объектов в нижних этажах жилых домов они должны быть отделены от жилых помещений противопожарными, звукоизолирующими перекрытиями и перегородками, иметь самостоятельные шахты для вентиляции, обособленные от жилой территории входы для посетителей, подъезды, площадки для парковки автомобилей, в соответствии с СП 118.13330.2012 (Актуализированная редакция СНиП 31-06-2009 «Общественные здания и сооружения») и СП 54.13330.2011 (Актуализированная редакция СНиП 31-01-2003 «Здания жилые, многоквартирные»).</p>

Взам. инв. №	
Подп. и дата	
Инв. № подл.	

Изм.	Кол.уч.	Лист	№ док	Подп.	Дата

154-12-1-ПЗЗ-ТМ

Лист

54

2.ВСПОМОГАТЕЛЬНЫЕ ВИДЫ И ПАРАМЕТРЫ РАЗРЕШЁННОГО ИСПОЛЬЗОВАНИЯ ЗЕМЕЛЬНЫХ УЧАСТКОВ И ОБЪЕКТОВ КАПИТАЛЬНОГО СТРОИТЕЛЬСТВА:

ВИДЫ ИСПОЛЬЗОВАНИЯ	ПАРАМЕТРЫ РАЗРЕШЕННОГО ИСПОЛЬЗОВАНИЯ	ОСОБЫЕ УСЛОВИЯ РЕАЛИЗАЦИИ РЕГЛАМЕНТА
1	2	3
Объекты инженерно-технического обеспечения	Площадь земельных участков принимать при проектировании объектов в соответствии с требованиями к размещению таких объектов в жилой зоне СНиП, технических регламентов, СанПиН, и др. документов. Максимальное количество этажей - 1 эт. Максимальный процент застройки 10%	Строительство осуществлять в соответствии с СП 42.13330.2011 (Актуализированная редакция СНиП 2.07.0189* «Градостроительство. Планировка и застройка городских и сельских поселений»), со строительными нормами и правилами, СП, техническими регламентами, по утвержденному проекту планировки, проекту межевания территории.
Стоянки автомобильного транспорта, для обслуживания объектов социального, культурного и бытового назначения	Максимальный размер земельного участка – 200 кв.м., минимальный 100 кв.м.. Отступ от красных линий – не менее 5 м. Расстояние от площадок до окон не менее - 10м. Расчет производить от вида объекта, его вместимости в соответствии со строительными нормами и правилами Максимальный процент застройки 10%.	Новое строительство, реконструкцию и нормы расчета количества машиномест осуществлять в соответствии с требованиями к размещению таких объектов в жилой зоне СНиП, СП42.13330.2011 (Актуализированная редакция СНиП 2.07.0189* «Градостроительство. Планировка и застройка городских и сельских поселений»), со строительными нормами и правилами, СП, техническими регламентами, по утвержденному проекту планировки, проекту межевания территории.
Дворовые постройки (мастерские, сараи, теплицы, бани и пр.) Сады, огороды, палисадники.	Минимальная площадь земельного участка 0,04 га, максимальная площадь земельного участка 0,4 га. Максимальный процент застройки-10%.	Строительство осуществлять в соответствии с СП42.13330.2011 (Актуализированная редакция СНиП 2.07.0189* «Градостроительство. Планировка и застройка городских и сельских поселений»), со строительными нормами и правилами, СП, техническими регламентами, по утвержденному проекту планировки, проекту межевания территории.
Индивидуальные гаражи на придомовом участке на 1-2 легковых автомобиля.	Минимальная площадь земельного участка 0,0015га Высота - до 3 м Максимальный процент застройки-10%.	Отдельно стоящие, подземно-наземные Строительство осуществлять в соответствии с СП 42.13330.2011 (Актуализированная редакция СНиП 2.07.0189* «Градостроительство. Планировка и застройка городских и сельских поселений»), со строительными нормами и правилами, СП, техническими регламентами, по утвержденному проекту планировки, проекту межевания территории.

Взам. инв. №
Подп. и дата
Инв. № подл.

Изм.	Кол.уч.	Лист	№ док	Подп.	Дата
------	---------	------	-------	-------	------

3. УСЛОВНО РАЗРЕШЁННЫЕ ВИДЫ И ПАРАМЕТРЫ ИСПОЛЬЗОВАНИЯ ЗЕМЕЛЬНЫХ УЧАСТКОВ И ОБЪЕКТОВ КАПИТАЛЬНОГО СТРОИТЕЛЬСТВА:

ВИДЫ ИСПОЛЬЗОВАНИЯ	ПАРАМЕТРЫ РАЗРЕШЕННОГО ИСПОЛЬЗОВАНИЯ	ОСОБЫЕ УСЛОВИЯ РЕАЛИЗАЦИИ РЕГЛАМЕНТА
1	2	3
Аптеки, молочные кухни и раздаточные пункты	Максимальная площадь земельных участков – 0,2 га Отступ от красной линии - не менее 5 м., при новом строительстве Максимальный процент застройки- 10% Минимальный процент озеленения – 10%.	Отдельно стоящие, для обслуживания зоны Строительство осуществлять в соответствии с СП 42.13330.2011 (Актуализированная редакция СНиП 2.07.0189* «Градостроительство. Планировка и застройка городских и сельских поселений»), со строительными нормами и правилами, СП, техническими регламентами, по утвержденному проекту планировки, проекту межевания территории.
Предприятия мелкорозничной торговли во временных сооружениях (киоски, павильоны, палатки), предприятия розничной и мелкооптовой торговли, в том числе торговоразвлекательные комплексы, кроме рынков	Минимальный размер земельного участка 0,0015 га. Отступ от красной линии - не менее 5 м., при новом строительстве. Максимальное количество этажей – до 2 эт. Высота – до 10 м.; Максимальный процент застройки-10% Минимальный процент озеленения – 10%. Максимальная высота оград – 1,5 м	Отдельно стоящие, для обслуживания зоны Строительство осуществлять в соответствии с СП 42.13330.2011 (Актуализированная редакция СНиП 2.07.0189* «Градостроительство. Планировка и застройка городских и сельских поселений»), со строительными нормами и правилами, СП, техническими регламентами, по утвержденному проекту планировки, проекту межевания территории.
Предприятия общественного питания	Минимальная площадь земельного участка 0,2 га, Максимальный процент застройки -70%, Минимальный процент озеленения -10% Отступ от красной линии – не менее 5м.	Отдельно стоящие, для обслуживания зоны Строительство осуществлять в соответствии с СП 42.13330.2011 (Актуализированная редакция СНиП 2.07.0189* «Градостроительство. Планировка и застройка городских и сельских поселений»), со строительными нормами и правилами, СП, техническими регламентами, по утвержденному проекту планировки, проекту межевания территории.
Предприятия связи	Минимальная площадь земельных участков – 0,07 га Отступ от красной линии - не менее 5 м., при новом строительстве. Максимальное количество этажей – до 2 эт. Максимальный процент застройки-10% Минимальный процент озеленения – 20%. Максимальная высота оград –	Отдельно стоящие, для обслуживания зоны . Строительство осуществлять в соответствии с СП 42.13330.2011 (Актуализированная редакция СНиП 2.07.0189* «Градостроительство. Планировка и застройка городских и сельских поселений»), со строительными нормами и правилами, СП, техническими регламентами, по утвержденному проекту планировки, проекту межевания территории.

Изм. № подл.	Подп. и дата	Взам. инв. №

Изм.	Кол.уч.	Лист	№ док	Подп.	Дата

ВИДЫ ИСПОЛЬЗОВАНИЯ	ПАРАМЕТРЫ РАЗРЕШЕННОГО ИСПОЛЬЗОВАНИЯ	ОСОБЫЕ УСЛОВИЯ РЕАЛИЗАЦИИ РЕГЛАМЕНТА
1	2	3
	1,5 м.	
Жилищно-эксплуатационные организации (административное здание)	Максимальная площадь земельного участка – 0,2 га. Отступ от красной линии - не менее 5 м., при новом строительстве. Максимальное количество этажей – до 2 эт. Максимальный процент застройки-10% Минимальный процент озеленения – 20%. Максимальная высота оград – 1,5 м.	Отдельно стоящие, для обслуживания зоны. Строительство осуществлять в соответствии с СП 42.13330.2011 (Актуализированная редакция СНиП 2.07.0189* «Градостроительство. Планировка и застройка городских и сельских поселений»), со строительными нормами и правилами, СП, техническими регламентами, по утвержденному проекту планировки, проекту межевания территории.
Учреждения органов управления, административные учреждения, административные подразделения фирм, организаций, предприятий, а также фирмы и агентства и т.п., учреждения социальной защиты населения (собесы, биржи труда и др.) . Научно-исследовательские организации (за исключением специальных сооружений), проектные и конструкторские организации, редакционно-издательские и информационные кредитно-финансовые и страховые организации, банки, нотариально-юридические учреждения, правоохранительные организации, суды.	Минимальная площадь земельного участка 0,15га. Отступ от красной линии - не менее 5 м., Максимальное количество этажей – 3 эт. Максимальная высота оград – 1,5 м при новом строительстве. Максимальный процент застройки – 70% Минимальная длина стороны земельного участка по уличному фронту – 30 м Минимальная ширина/глубина – 15 м. Минимальный процент озеленения – 10%.	Отдельно стоящие, для обслуживания зоны. Строительство осуществлять в соответствии с СП 42.13330.2011 (Актуализированная редакция СНиП 2.07.0189* «Градостроительство. Планировка и застройка городских и сельских поселений»), со строительными нормами и правилами, СП, техническими регламентами, по утвержденному проекту планировки, проекту межевания территории.
Гостиницы	Отступ от красной линии - не менее 5 м., Максимальный процент застройки – 70% Минимальный процент озеленения – 10%.	Отдельно стоящие, для обслуживания зоны. Строительство осуществлять в соответствии с СП 42.13330.2011 (Актуализированная редакция СНиП 2.07.0189* «Градостроительство. Планировка и застройка городских и сельских поселений»), со строительными нормами и правилами, СП, техническими регламентами, по утвержденному проекту планировки, проекту межевания территории.

Взам. инв. №	
Подп. и дата	
Инв. № подл.	

Изм.	Кол.уч.	Лист	№ док	Подп.	Дата

**ЗОНА ОБЪЕКТОВ ДОШКОЛЬНОГО, НАЧАЛЬНОГО И
СРЕДНЕГО ОБЩЕГО ОБРАЗОВАНИЯ (ЖЗ – 3)**

**1. ОСНОВНЫЕ ВИДЫ И ПАРАМЕТРЫ РАЗРЕШЁННОГО ИСПОЛЬЗОВАНИЯ
ЗЕМЕЛЬНЫХ УЧАСТКОВ И ОБЪЕКТОВ КАПИТАЛЬНОГО СТРОИТЕЛЬСТВА:**

ВИДЫ ИСПОЛЬЗОВАНИЯ	ПАРАМЕТРЫ РАЗРЕШЕННОГО ИСПОЛЬЗОВАНИЯ	ОСОБЫЕ УСЛОВИЯ РЕАЛИЗАЦИИ РЕГЛАМЕНТА
1	2	3
Объекты дошкольного образования	<p>Минимальный размер земельного участка – 0.8 га Отступ от красных линий не менее 25 м при новом строительстве</p> <p>-Максимальное количество этажей до 2 эт.;</p> <p>- высота - до 12 м.;</p> <p>- максимальный процент застройки земельного участка – 50;</p> <p>- минимальный процент спортивно-игровых площадок – 20;</p> <p>- озеленение территории участков детских дошкольных учреждений - 50 % территории участка;</p> <p>Территория участка огораживается по периметру забором высотой не менее 1,6 м.</p>	<p>Строительство осуществлять в соответствии со СП 42.13330.2011 (Актуализированная редакция СНиП 2.07.0189* «Градостроительство. Планировка и застройка городских и сельских поселений»), СП 3231 «Санитарные правила устройства и содержания детских дошкольных учреждений», со строительными нормами и правилами, СП, техническими регламентами по утвержденному проекту планировки, проекту межевания территории.</p> <p>Земельный участок объекта основного вида использования неделим.</p> <p>Перепрофилирование объектов недопустимо</p>
Объекты начального и среднего общего образования	<p>Максимальный размер земельного участка 3,3 га Отступ от красных линий не менее 25 м при новом строительстве</p> <p>Максимальное количество этажей - до 3 эт.</p> <p>Максимальная высота здания до конька 15 м.</p> <p>Максимальный процент застройки земельного участка – 50%</p> <p>Минимальный процент спортивно-игровых площадок - 20.</p> <p>Минимальный процент озеленения – не менее 20%</p> <p>Территория участка огораживается по периметру забором высотой не менее 1,6 м.</p>	<p>Новое строительство и реконструкцию осуществлять в соответствии со СП 42.13330.2011 (Актуализированная редакция СНиП 2.07.0189* «Градостроительство. Планировка и застройка городских и сельских поселений»), со строительными нормами и правилами, СП, техническими регламентами, по утвержденному проекту планировки, проекту межевания территории.</p> <p>Земельный участок объекта основного вида использования неделим.</p> <p>Проектирование объекта общеобразовательного назначения допускается в комплексе с отдельно-стоящими, встроено-пристроенными спортивными залами, бассейном, объектами инженерно-технического и административного назначения, необходимых для обеспечения объектов общеобразовательного обеспечения.</p> <p>Перепрофилирование объектов недопустимо</p>

Взам. инв. №	
Подп. и дата	
Инв. № подл.	

Изм.	Кол.уч.	Лист	№ док	Подп.	Дата

2. ВСПОМОГАТЕЛЬНЫЕ ВИДЫ И ПАРАМЕТРЫ РАЗРЕШЁННОГО ИСПОЛЬЗОВАНИЯ ЗЕМЕЛЬНЫХ УЧАСТКОВ И ОБЪЕКТОВ КАПИТАЛЬНОГО СТРОИТЕЛЬСТВА: нет.

3. УСЛОВНО РАЗРЕШЁННЫЕ ВИДЫ И ПАРАМЕТРЫ ИСПОЛЬЗОВАНИЯ ЗЕМЕЛЬНЫХ УЧАСТКОВ И ОБЪЕКТОВ КАПИТАЛЬНОГО СТРОИТЕЛЬСТВА: нет.

ОБЩЕСТВЕННО-ДЕЛОВЫЕ ЗОНЫ:

ЗОНА ДЕЛОВОГО, ОБЩЕСТВЕННОГО И КОММЕРЧЕСКОГО НАЗНАЧЕНИЯ (ОДЗ-1)

1. ОСНОВНЫЕ ВИДЫ И ПАРАМЕТРЫ РАЗРЕШЁННОГО ИСПОЛЬЗОВАНИЯ ЗЕМЕЛЬНЫХ УЧАСТКОВ И ОБЪЕКТОВ КАПИТАЛЬНОГО СТРОИТЕЛЬСТВА:

ВИДЫ ИСПОЛЬЗОВАНИЯ	ПАРАМЕТРЫ РАЗРЕШЕННОГО ИСПОЛЬЗОВАНИЯ	ОСОБЫЕ УСЛОВИЯ РЕАЛИЗАЦИИ РЕГЛАМЕНТА
1	2	3
Учреждения органов управления, административные учреждения, административные подразделения фирм, организаций, предприятий, а также фирмы и агентства и т.п., учреждения социальной защиты населения (собесы, биржи труда и др.) Научно-исследовательские организации (за исключением специальных сооружений), проектные и конструкторские организации, редакционно-издательские и информационные кредитно-финансовые и страховые организации, банки, нотариально-юридические учреждения, правоохранительные организации, суды.	Минимальная площадь земельного участка 0,15га. Отступ от красной линии - не менее 5 м., Максимальное количество этажей – 3 эт. Максимальная высота оград – 1,5 м при новом строительстве. Максимальный процент застройки – 70% Минимальная длина стороны земельного участка по уличному фронту – 30 м Минимальная ширина/глубина – 15 м. Минимальный процент озеленения – 10%.	Отдельно стоящие. Дополнительные требования к параметрам сооружений и границам земельных участков в соответствии со следующими документами: СП 42.13330.2011 (Актуализированная редакция СНиП 2.07.0189* «Градостроительство. Планировка и застройка городских и сельских поселений»); СП 118.13330.2012 (Актуализированная редакция СНиП 31-06-2009 «Общественные здания и сооружения»), и другие действующие нормативные документы и технические регламенты, СП, по утвержденному проекту планировки, проекту межевания территории.
Предприятия бытового обслуживания, предприятия общественного питания	Минимальная площадь земельных участков – 0,1 - 0,2 га Отступ от красной линии - не менее 5 м., при новом строительстве. Максимальное количество этажей – 3 этажа	Встроенные и пристроенные в основные виды использования, отдельно стоящие. Строительство осуществлять в соответствии со СП 42.13330.2011 (Актуализированная редакция СНиП 2.07.0189* «Градостроительство.

Взам. инв. №
Подп. и дата
Инв. № подл.

Изм.	Кол.уч.	Лист	№ док	Подп.	Дата
------	---------	------	-------	-------	------

154-12-1-ПЗЗ-ТМ

ВИДЫ ИСПОЛЬЗОВАНИЯ	ПАРАМЕТРЫ РАЗРЕШЕННОГО ИСПОЛЬЗОВАНИЯ	ОСОБЫЕ УСЛОВИЯ РЕАЛИЗАЦИИ РЕГЛАМЕНТА
1	2	3
	<p>Максимальная высота оград – 1,5 м Максимальный процент застройки – 70% Минимальная длина стороны земельного участка по уличному фронту – 30 м Минимальная ширина/глубина – 15 м. Минимальный процент озеленения – 10%.</p>	<p>Планировка и застройка городских и сельских поселений», СП 118.13330.2012 (Актуализированная редакция СНиП 31-06-2009 «Общественные здания и сооружения»), со строительными нормами и правилами, СП, техническими регламентами по утвержденному проекту планировки, проекту межевания территории.</p>
Предприятия связи	<p>Минимальная площадь земельных участков – 0,03 га Отступ от красной линии - не менее 5 м., при новом строительстве Максимальное количество этажей – 3 эт. Максимальная высота оград – 1,5 м Максимальный процент застройки – 70% Минимальная длина стороны земельного участка по уличному фронту – 30 м Минимальная ширина/глубина – 15 м. Минимальный процент озеленения – 10%.</p>	<p>Встроенные и пристроенные в основные виды использования, отдельно стоящие. Строительство осуществлять в соответствии со СП 42.13330.2011 (Актуализированная редакция СНиП 2.07.0189* «Градостроительство. Планировка и застройка городских и сельских поселений») , СП 118.13330.2012 (Актуализированная редакция СНиП 31-06-2009 «Общественные здания и сооружения»), со строительными нормами и правилами, СП, техническими регламентами, по утвержденному проекту планировки, проекту межевания территории.</p>
Предприятия централизованного выполнения заказов, приемные пункты прачечных самообслуживания, химчисток самообслуживания	<p>Максимальный размер земельного участка – 0,2 га; Отступ от красной линии - не менее 5 м., при новом строительстве Максимальное количество этажей – 3 эт. Максимальная высота оград – 1,5 м Максимальный процент застройки – 70% Минимальная длина стороны земельного участка по уличному фронту – 30 м Минимальная ширина/глубина – 15 м. Минимальный процент озеленения – 10%.</p>	<p>Встроенные и пристроенные в основные виды использования, отдельно стоящие Строительство осуществлять в соответствии со СП 42.13330.2011 (Актуализированная редакция СНиП 2.07.0189* «Градостроительство. Планировка и застройка городских и сельских поселений») со строительными нормами и правилами, СП, техническими регламентами, по утвержденному проекту планировки, проекту межевания территории.</p>
Внешкольные учреждения	<p>Внешкольные учреждения – не более 50 мест. Максимальный размер земельного участка - от задания на проектирование и количества мест Отступ от красной линии - не менее 25 м., при новом строительстве;</p>	<p>Встроенные и пристроенные в основные виды использования, отдельно стоящие Строительство осуществлять в соответствии со СП 42.13330.2011 (Актуализированная редакция СНиП 2.07.0189* «Градостроительство. Планировка и застройка городских и</p>

Взам. инв. №

Подп. и дата

Инв. № подл.

Изм.	Кол.уч.	Лист	№ док	Подп.	Дата

154-12-1-ПЗЗ-ТМ

Лист

60

ВИДЫ ИСПОЛЬЗОВАНИЯ	ПАРАМЕТРЫ РАЗРЕШЕННОГО ИСПОЛЬЗОВАНИЯ	ОСОБЫЕ УСЛОВИЯ РЕАЛИЗАЦИИ РЕГЛАМЕНТА
1	2	3
	<p>Максимальное количество этажей – до 2 эт. Максимальная высота здания до конька – до 25 м. Максимальная высота оград – 1,5 м Максимальный процент застройки земельного участка – 50. Минимальный процент спортивно-игровых площадок – 20. Минимальный процент озеленения – 30</p>	<p>сельских поселений)), СанПин 2.4.4.1251-03 Санитарно-эпидемиологические требования к учреждениям дополнительного образования детей (внешкольные учреждения), со строительными нормами и правилами, СП, техническими регламентами, по утвержденному проекту планировки, проекту межевания территории. Размещать внешкольные учреждения на территории с учетом транспортной доступности не более 30 мин.</p>
Учреждения культуры и искусства	<p>Минимальная площадь земельного участка 0,15га. Отступ от красной линии - не менее 5 м., Максимальное количество этажей – 3 эт. Максимальный процент застройки – 70% Минимальная длина стороны земельного участка по уличному фронту – 30 м Минимальная ширина/глубина – 15 м. Минимальный процент озеленения – 10%.</p>	<p>Встроенные и пристроенные в основные виды использования, отдельно стоящие Строительство осуществлять в соответствии со СП 42.13330.2011 (Актуализированная редакция СНиП 2.07.0189* «Градостроительство. Планировка и застройка городских и сельских поселений») СП 118.13330.2012 (Актуализированная редакция СНиП 31-06-2009 «Общественные здания и сооружения»), со строительными нормами и правилами, СП, техническими регламентами, по утвержденному проекту планировки, проекту межевания территории.</p>
Предприятия мелко-розничной торговли во временных сооружениях (киоски, павильоны, палатки), предприятия розничной и мелкооптовой торговли, в том числе торгово-развлекательные комплексы	<p>Минимальный размер земельного участка 0,0015 га. Отступ от красной линии - не менее 5 м., при новом строительстве. Максимальное количество этажей – до 2 эт. Высота – до 10 м.; Максимальный процент застройки – 10% Минимальный процент озеленения – 10%. Максимальная высота оград – 1,5 м.</p>	<p>Встроенные и пристроенные в основные виды использования, отдельно стоящие Строительство осуществлять в соответствии со СП 42.13330.2011 (Актуализированная редакция СНиП 2.07.0189* «Градостроительство. Планировка и застройка городских и сельских поселений») со строительными нормами и правилами, СП, техническими регламентами, по утвержденному проекту планировки, проекту межевания территории.</p>
Учреждения жилищно-коммунального хозяйства (кроме пунктов приема вторичного сырья, кладбищ, для жилищно-эксплуатационных организаций (административные здания)	<p>Максимальная площадь земельного участка – 0,2 га. Отступ от красной линии - не менее 5 м., при новом строительстве. Максимальное количество этажей – до 2 эт. Минимальный процент озеленения – 20%. Максимальная высота оград – 1,5 м</p>	<p>Встроенные и пристроенные в основные виды использования, отдельно стоящие. Строительство осуществлять в соответствии со СП 42.13330.2011 (Актуализированная редакция СНиП 2.07.0189* «Градостроительство. Планировка и застройка городских и сельских поселений») СП 118.13330.2012 (Актуализированная</p>

Взам. инв. №

Подп. и дата

Инв. № подл.

Изм. Кол.уч. Лист № док Подп. Дата

154-12-1-ПЗЗ-ТМ

Лист

61

ВИДЫ ИСПОЛЬЗОВАНИЯ	ПАРАМЕТРЫ РАЗРЕШЕННОГО ИСПОЛЬЗОВАНИЯ	ОСОБЫЕ УСЛОВИЯ РЕАЛИЗАЦИИ РЕГЛАМЕНТА
1	2	3
		редакция СНиП 31-06-2009 «Общественные здания и сооружения»), со строительными нормами и правилами, СП, техническими регламентами, по утвержденному проекту планировки, проекту межевания территории.

2. ВСПОМОГАТЕЛЬНЫЕ ВИДЫ И ПАРАМЕТРЫ РАЗРЕШЁННОГО ИСПОЛЬЗОВАНИЯ ЗЕМЕЛЬНЫХ УЧАСТКОВ И ОБЪЕКТОВ КАПИТАЛЬНОГО СТРОИТЕЛЬСТВА:

ВИДЫ ИСПОЛЬЗОВАНИЯ	ПАРАМЕТРЫ РАЗРЕШЕННОГО ИСПОЛЬЗОВАНИЯ	ОСОБЫЕ УСЛОВИЯ РЕАЛИЗАЦИИ РЕГЛАМЕНТА
1	2	3
Объекты инженерно-технического обеспечения	Площадь земельных участков принимать при проектировании объектов в соответствии с требованиями к размещению таких объектов в общественно-деловой зоне, СНиП, технических регламентов, СанПиН, и др. документов. Максимальное количество этажей -1 эт.	Строительство осуществлять в соответствии со СП 42.13330.2011 (Актуализированная редакция СНиП 2.07.0189* «Градостроительство. Планировка и застройка городских и сельских поселений»), строительными нормами и правилами, СП, техническими регламентами, по утвержденному проекту планировки, проекту межевания территории.
Стоянки автомобильного транспорта, для обслуживания объектов социального, культурного и бытового назначения	Площадь земельного участка для стоянки автомобильного транспорта: - для предприятия общественного питания, коммунально - бытового обслуживания – минимальный 210кв.м.; максимальный – 300 кв.м.; - для предприятий бытового обслуживания - минимальный - 50 кв.м.; максимальный – 100 кв.м.; - для учреждений управления – максимальный – 300 кв.м.; - для спортивных сооружений – минимальный – 100 кв.м., максимальный – 300 кв.м.; - для клубных – 900 кв.м.; Отступ от красных линий – не менее 5 м. Расстояние от площадок до окон не менее - 10м. максимальный процент застройки-10%	Новое строительство, реконструкцию и нормы расчета количества машино-мест осуществлять в соответствии с требованиями к размещению таких объектов ,со СП 42.13330.2011 (Актуализированная редакция СНиП 2.07.0189* «Градостроительство. Планировка и застройка городских и сельских поселений»), со строительными нормами и правилами, СП, техническими регламентами, по утвержденному проекту планировки, проекту межевания территории.

3. УСЛОВНО РАЗРЕШЁННЫЕ ВИДЫ И ПАРАМЕТРЫ ИСПОЛЬЗОВАНИЯ ЗЕМЕЛЬНЫХ УЧАСТКОВ И ОБЪЕКТОВ КАПИТАЛЬНОГО СТРОИТЕЛЬСТВА: нет

Взам. инв. №	
Подп. и дата	
Инв. № подл.	

Изм.	Кол.уч.	Лист	№ док	Подп.	Дата

154-12-1-ПЗ3-ТМ

Лист

62

2. ВСПОМОГАТЕЛЬНЫЕ ВИДЫ И ПАРАМЕТРЫ РАЗРЕШЁННОГО ИСПОЛЬЗОВАНИЯ ЗЕМЕЛЬНЫХ УЧАСТКОВ И ОБЪЕКТОВ КАПИТАЛЬНОГО СТРОИТЕЛЬСТВА:

ВИДЫ ИСПОЛЬЗОВАНИЯ	ПАРАМЕТРЫ РАЗРЕШЕННОГО ИСПОЛЬЗОВАНИЯ	ОСОБЫЕ УСЛОВИЯ РЕАЛИЗАЦИИ РЕГЛАМЕНТА
1	2	3
Объекты инженерно-технического обеспечения	Максимальное количество этажей -1 эт. Для объектов минимальный отступ от границ земельного участка –5 м; Площадь земельных участков принимать при проектировании объектов в соответствии с требованиями к размещению таких объектов в зоне производственных объектов СНиП, технических регламентов, СанПиН, и др. документов. Максимальное количество этажей -1 эт.	Строительство осуществлять в соответствии с СП 42.13330.2011 (Актуализированная редакция СНиП 2.07.0189* «Градостроительство. Планировка и застройка городских и сельских поселений»), со строительными нормами и правилами, СП, техническими регламентами, по утвержденному проекту планировки, проекту межевания территории.
Стоянки автомобильного транспорта специализированной техники Стоянки автомобильного транспорта, для обслуживания объектов	Отступ от красных линий – не менее 5 м. Максимальный процент застройки-10%	Новое строительство, реконструкцию и нормы расчета количества машиномест осуществлять в соответствии с СП 42.13330.2011 (Актуализированная редакция СНиП 2.07.0189* «Градостроительство. Планировка и застройка городских и сельских поселений»), со строительными нормами и правилами, СП, техническими регламентами, по утвержденному проекту планировки, проекту межевания территории.

3. УСЛОВНО РАЗРЕШЁННЫЕ ВИДЫ И ПАРАМЕТРЫ ИСПОЛЬЗОВАНИЯ ЗЕМЕЛЬНЫХ УЧАСТКОВ И ОБЪЕКТОВ КАПИТАЛЬНОГО СТРОИТЕЛЬСТВА: нет

ЗОНА ОЗЕЛЕНЕНИЙ САНИТАРНО-ЗАЩИТНЫХ ЗОН, САНИТАРНЫХ РАЗРЫВОВ (ПЗ-2)

1.ОСНОВНЫЕ ВИДЫ И ПАРАМЕТРЫ РАЗРЕШЁННОГО ИСПОЛЬЗОВАНИЯ ЗЕМЕЛЬНЫХ УЧАСТКОВ И ОБЪЕКТОВ КАПИТАЛЬНОГО СТРОИТЕЛЬСТВА:

ВИДЫ ИСПОЛЬЗОВАНИЯ	ПАРАМЕТРЫ РАЗРЕШЕННОГО ИСПОЛЬЗОВАНИЯ	ОСОБЫЕ УСЛОВИЯ РЕАЛИЗАЦИИ РЕГЛАМЕНТА
1	2	3
Территории леса, луга, заболоченные территории и прочие природные территории	Не регламентируется	В соответствии с техническими регламентами, СанПиН, СНиП, СП, и др.

Взам. инв. №
Подп. и дата
Инв. № подл.

Изм.	Кол.уч.	Лист	№ док	Подп.	Дата
------	---------	------	-------	-------	------

154-12-1-ПЗ3-ТМ

2. ВСПОМОГАТЕЛЬНЫЕ ВИДЫ И ПАРАМЕТРЫ РАЗРЕШЁННОГО ИСПОЛЬЗОВАНИЯ ЗЕМЕЛЬНЫХ УЧАСТКОВ И ОБЪЕКТОВ КАПИТАЛЬНОГО СТРОИТЕЛЬСТВА: нет

3. УСЛОВНО РАЗРЕШЁННЫЕ ВИДЫ И ПАРАМЕТРЫ ИСПОЛЬЗОВАНИЯ ЗЕМЕЛЬНЫХ УЧАСТКОВ И ОБЪЕКТОВ КАПИТАЛЬНОГО СТРОИТЕЛЬСТВА: нет

ЗОНЫ ИНЖЕНЕРНОЙ И ТРАНСПОРТНОЙ ИНФРАСТРУКТУР:

ЗОНЫ ОБЪЕКТОВ ИНЖЕНЕРНОЙ ИНФРАСТРУКТУРЫ (ИТЗ-1)

1. ОСНОВНЫЕ ВИДЫ И ПАРАМЕТРЫ РАЗРЕШЁННОГО ИСПОЛЬЗОВАНИЯ ЗЕМЕЛЬНЫХ УЧАСТКОВ И ОБЪЕКТОВ КАПИТАЛЬНОГО СТРОИТЕЛЬСТВА:

ВИДЫ ИСПОЛЬЗОВАНИЯ	ПАРАМЕТРЫ РАЗРЕШЕННОГО ИСПОЛЬЗОВАНИЯ	ОСОБЫЕ УСЛОВИЯ РЕАЛИЗАЦИИ РЕГЛАМЕНТА
1	2	3
<p>Зона выделяется для размещения объектов инженерной инфраструктуры: котельные, очистные сооружения, водозаборы, электроподстанции, скважины, газгольдеры, ГРП, ГРС, распределительные сети, трансформаторные подстанции, АТС, вышки связи и т.п.</p>	<p>Расстояние от объектов инженерного благоустройства до деревьев и кустарников следует принимать: Газопровод и канализация – 1,5 м.; Тепловая сеть – 2,0 м; Водопровод, дренаж – 2,0 м; Силовой кабель и кабель связи – 2,0 м. Максимальное количество этажей-1 эт. - рекомендуемые минимальные санитарно-защитные зоны для котельных составляют 50 метров от каждой котельной (СанПиН 2.2.1/2.1.1.1200-03 пункт 7.1.10 «Санитарно-защитные зоны и санитарная классификация предприятий, сооружений и иных объектов» с изменениями от 9 сентября 2010 г); Газопровод высокого давления (0,6 мПа) – размер минимального расстояния 7,0 м. Площадь земельных участков принимать при проектировании объектов в соответствии с требованиями к размещению таких объектов в зоне объектов инженерной инфраструктуры, СНиП, технических регламентов, СанПиН, и др. документов.</p>	<p>Отдельно стоящие здания и сооружения. Строительство осуществлять в соответствии с СП 42.13330.2011 (Актуализированная редакция СНиП 2.07.0189* «Градостроительство. Планировка и застройка городских и сельских поселений»), СНиП 2.06.15-85 «Инженерная защита территории от затопления и подтопления», СП 31.13330.2010 «СНиП 2.04.02-84 «Водоснабжение. Наружные сети и сооружения», со строительными нормами и правилами, СП, техническими регламентами, по утвержденному проекту планировки, проекту межевания территории. Режим использования территории определяется в соответствии с назначением объекта согласно требованиям специальных нормативов и правил.</p>

Взам. инв. №	
Подп. и дата	
Инв. № подл.	

Изм.	Кол.уч.	Лист	№ док	Подп.	Дата

ЗОНЫ СЕЛЬСКОХОЗЯЙСТВЕННОГО ИСПОЛЬЗОВАНИЯ:

ЗОНЫ СЕЛЬСКОХОЗЯЙСТВЕННЫХ УГОДИЙ (СХЗ-1)

1. ОСНОВНЫЕ ВИДЫ И ПАРАМЕТРЫ РАЗРЕШЁННОГО ИСПОЛЬЗОВАНИЯ ЗЕМЕЛЬНЫХ УЧАСТКОВ И ОБЪЕКТОВ КАПИТАЛЬНОГО СТРОИТЕЛЬСТВА:

ВИДЫ ИСПОЛЬЗОВАНИЯ	ПАРАМЕТРЫ РАЗРЕШЕННОГО ИСПОЛЬЗОВАНИЯ	ОСОБЫЕ УСЛОВИЯ РЕАЛИЗАЦИИ РЕГЛАМЕНТА
1	2	3
Сельскохозяйственные угодья (пашни, огороды)	Минимальная площадь земельных участков – 0,06 га	В соответствии с техническими регламентами, СНиПами, СП, СанПиН и др. документами

2. ВСПОМОГАТЕЛЬНЫЕ ВИДЫ И ПАРАМЕТРЫ РАЗРЕШЁННОГО ИСПОЛЬЗОВАНИЯ ЗЕМЕЛЬНЫХ УЧАСТКОВ И ОБЪЕКТОВ КАПИТАЛЬНОГО СТРОИТЕЛЬСТВА: нет

3. УСЛОВНО РАЗРЕШЁННЫЕ ВИДЫ И ПАРАМЕТРЫ ИСПОЛЬЗОВАНИЯ ЗЕМЕЛЬНЫХ УЧАСТКОВ И ОБЪЕКТОВ КАПИТАЛЬНОГО СТРОИТЕЛЬСТВА: нет

ЗОНЫ РЕКРЕАЦИОННОГО НАЗНАЧЕНИЯ:

ЗОНА ПРИРОДНОГО ЛАНДШАФТА (РЗ-1)

1. ОСНОВНЫЕ ВИДЫ И ПАРАМЕТРЫ РАЗРЕШЁННОГО ИСПОЛЬЗОВАНИЯ ЗЕМЕЛЬНЫХ УЧАСТКОВ И ОБЪЕКТОВ КАПИТАЛЬНОГО СТРОИТЕЛЬСТВА:

ВИДЫ ИСПОЛЬЗОВАНИЯ	ПАРАМЕТРЫ РАЗРЕШЕННОГО ИСПОЛЬЗОВАНИЯ	ОСОБЫЕ УСЛОВИЯ РЕАЛИЗАЦИИ РЕГЛАМЕНТА
1	2	3
Леса, луга, заболоченные территории и прочие природные территории	Не регламентируется	В соответствии с техническими регламентами, СанПиН, СП, и др. документами

2. ВСПОМОГАТЕЛЬНЫЕ ВИДЫ И ПАРАМЕТРЫ РАЗРЕШЁННОГО ИСПОЛЬЗОВАНИЯ ЗЕМЕЛЬНЫХ УЧАСТКОВ И ОБЪЕКТОВ КАПИТАЛЬНОГО СТРОИТЕЛЬСТВА: нет.

3. УСЛОВНО РАЗРЕШЁННЫЕ ВИДЫ И ПАРАМЕТРЫ ИСПОЛЬЗОВАНИЯ ЗЕМЕЛЬНЫХ УЧАСТКОВ И ОБЪЕКТОВ КАПИТАЛЬНОГО СТРОИТЕЛЬСТВА :

ВИДЫ ИСПОЛЬЗОВАНИЯ	ПАРАМЕТРЫ РАЗРЕШЕННОГО ИСПОЛЬЗОВАНИЯ	ОСОБЫЕ УСЛОВИЯ РЕАЛИЗАЦИИ РЕГЛАМЕНТА
1	2	3
Объекты инженерной инфраструктуры Объекты транспортной инфраструктуры	Линейные объекты и здания, сооружения для обслуживания работников и для обеспечения деятельности линейного объекта	Строительство осуществлять в соответствии с СП 42.13330.2011 (Актуализированная редакция СНиП 2.07.0189* «Градостроительство. Планировка и застройка городских и сельских поселений»), СП, со строительными нормами и правилами, техническими регламентами и по утвержденному проекту планировки, проекту межевания территории.

Взам. инв. №
Подп. и дата
Инв. № подл.

Изм.	Кол.уч.	Лист	№ док	Подп.	Дата	154-12-1-ПЗЗ-ТМ	Лист 68
------	---------	------	-------	-------	------	-----------------	------------

ЗОНА ПАРКОВ, СКВЕРОВ, БУЛЬВАРОВ (РЗ -2)

1. ОСНОВНЫЕ ВИДЫ И ПАРАМЕТРЫ РАЗРЕШЁННОГО ИСПОЛЬЗОВАНИЯ ЗЕМЕЛЬНЫХ УЧАСТКОВ И ОБЪЕКТОВ КАПИТАЛЬНОГО СТРОИТЕЛЬСТВА:

ВИДЫ ИСПОЛЬЗОВАНИЯ	ПАРАМЕТРЫ РАЗРЕШЕННОГО ИСПОЛЬЗОВАНИЯ	ОСОБЫЕ УСЛОВИЯ РЕАЛИЗАЦИИ РЕГЛАМЕНТА
1	2	3
Объекты мест общего пользования, парки, скверы, бульвары	Озеленение ценными породами деревьев - не менее 50 % - Вдоль жилых улиц следует проектировать бульварные полосы шириной от 15 до 30 м.; - территорию зеленых насаждений принимать 70-75% общей площади зоны; аллеи и дорожки – 30-25%.	Устройство ливневой канализации, прогулочных и велосипедных дорожек в твердом покрытии; освещение На территории сквера запрещается размещение застройки. Строительство осуществлять в соответствии с СП 42.13330.2011 (Актуализированная редакция СНиП 2.07.0189* «Градостроительство. Планировка и застройка городских и сельских поселений»), со строительными нормами и правилами, СП, техническими регламентами

2. ВСПОМОГАТЕЛЬНЫЕ ВИДЫ И ПАРАМЕТРЫ РАЗРЕШЁННОГО ИСПОЛЬЗОВАНИЯ ЗЕМЕЛЬНЫХ УЧАСТКОВ И ОБЪЕКТОВ КАПИТАЛЬНОГО СТРОИТЕЛЬСТВА: нет.

3. УСЛОВНО РАЗРЕШЁННЫЕ ВИДЫ И ПАРАМЕТРЫ ИСПОЛЬЗОВАНИЯ ЗЕМЕЛЬНЫХ УЧАСТКОВ И ОБЪЕКТОВ КАПИТАЛЬНОГО СТРОИТЕЛЬСТВА: нет.

ЗОНА ОБЪЕКТОВ И СООРУЖЕНИЙ ФИЗИЧЕСКОЙ КУЛЬТУРЫ И СПОРТА (РЗ-3)

1. ОСНОВНЫЕ ВИДЫ И ПАРАМЕТРЫ РАЗРЕШЁННОГО ИСПОЛЬЗОВАНИЯ ЗЕМЕЛЬНЫХ УЧАСТКОВ И ОБЪЕКТОВ КАПИТАЛЬНОГО СТРОИТЕЛЬСТВА:

ВИДЫ ИСПОЛЬЗОВАНИЯ	ПАРАМЕТРЫ РАЗРЕШЕННОГО ИСПОЛЬЗОВАНИЯ	ОСОБЫЕ УСЛОВИЯ РЕАЛИЗАЦИИ РЕГЛАМЕНТА
1	2	3
Спортивные сооружения крытые и открытые, Физкультурно-оздоровительные сооружения, открытые спортивные площадки	Отступ от красных линий – 5 м. Площадь земельного участка для стоянок автомобиля - минимальный – 200 кв.м., максимальный 300 кв.м.	Зона предназначена для размещения физкультурно-спортивных объектов и комплексов общепоселенческого значения, а также обслуживающих объектов, вспомогательных по отношению к основному назначению зоны. Параметры принимать в соответствии: СП 42.13330.2011 (Актуализированная редакция СНиП 2.07.0189* «Градостроительство. Планировка и застройка городских и сельских поселений»); СП 118.13330.2012 (Актуализированная редакция СНиП 31-06-2009) и СП 54.13330.2011. (Актуализированная редакция СНиП 31-01-2003); другие действующие нормативные документы

Взам. инв. №

Подп. и дата

Инв. № подл.

Изм.	Кол.уч.	Лист	№ док	Подп.	Дата

154-12-1-ПЗ3-ТМ

Лист

69

2. ВСПОМОГАТЕЛЬНЫЕ ВИДЫ И ПАРАМЕТРЫ РАЗРЕШЁННОГО ИСПОЛЬЗОВАНИЯ ЗЕМЕЛЬНЫХ УЧАСТКОВ И ОБЪЕКТОВ КАПИТАЛЬНОГО СТРОИТЕЛЬСТВА:

ВИДЫ ИСПОЛЬЗОВАНИЯ	ПАРАМЕТРЫ РАЗРЕШЕННОГО ИСПОЛЬЗОВАНИЯ	ОСОБЫЕ УСЛОВИЯ РЕАЛИЗАЦИИ РЕГЛАМЕНТА
1	2	3
Гостевые автостоянки, автостоянки для временного хранения индивидуальных легковых автомобилей, автостоянки для временного хранения туристических автобусов	Максимальный размер земельного участка – 200 кв.м., минимальный 100 кв.м. Отступ от красных линий – не менее 5 м. Расстояние от площадок до окон не менее - 10м. Расчет производить от вида объекта, его вместимости в соответствии со строительными нормами и правилами.	Зона предназначена для размещения физкультурно-спортивных объектов и комплексов общепоселенческого значения, а также обслуживающих объектов, вспомогательных по отношению к основному назначению зоны. Строительство осуществлять в соответствии с СП 42.13330.2011 (Актуализированная редакция СНиП 2.07.0189* «Градостроительство. Планировка и застройка городских и сельских поселений»), СП, строительными нормами и правилами, техническими регламентами и по утвержденному проекту планировки, проекту межевания территории.

3. УСЛОВНО РАЗРЕШЁННЫЕ ВИДЫ И ПАРАМЕТРЫ ИСПОЛЬЗОВАНИЯ ЗЕМЕЛЬНЫХ УЧАСТКОВ И ОБЪЕКТОВ КАПИТАЛЬНОГО СТРОИТЕЛЬСТВА :

ВИДЫ ИСПОЛЬЗОВАНИЯ	ПАРАМЕТРЫ РАЗРЕШЕННОГО ИСПОЛЬЗОВАНИЯ	ОСОБЫЕ УСЛОВИЯ РЕАЛИЗАЦИИ РЕГЛАМЕНТА
1	2	3
Пункты оказания первой медицинской помощи, туалеты, отделения, участковые пункты милиции, учреждения и управления, магазины для обслуживания данной зоны, временные торговые объекты	Максимальный размер земельного участка – 200 кв.м., минимальный 100 кв.м. Отступ от красных линий – не менее 5 м. Расстояние от площадок до окон не менее - 10м. Расчет производить от вида объекта, его вместимости в соответствии со строительными нормами и правилами	Требования к параметрам сооружений и границам земельных участков в соответствии с СП 42.13330.2011 (Актуализированная редакция СНиП 2.07.0189* «Градостроительство. Планировка и застройка городских и сельских поселений»), СП, строительными нормами и правилами, техническими регламентами и по утвержденному проекту планировки, проекту межевания территории.

Взам. инв. №
Подп. и дата
Инв. № подл.

Изм.	Кол.уч.	Лист	№ док	Подп.	Дата	154-12-1-ПЗЗ-ТМ	Лист
							70

ЗОНЫ СПЕЦИАЛЬНОГО НАЗНАЧЕНИЯ:

ЗОНА КЛАДБИЩ (СНЗ-1)

1. ОСНОВНЫЕ ВИДЫ И ПАРАМЕТРЫ РАЗРЕШЁННОГО ИСПОЛЬЗОВАНИЯ ЗЕМЕЛЬНЫХ УЧАСТКОВ И ОБЪЕКТОВ КАПИТАЛЬНОГО СТРОИТЕЛЬСТВА:

ВИДЫ ИСПОЛЬЗОВАНИЯ	ПАРАМЕТРЫ РАЗРЕШЕННОГО ИСПОЛЬЗОВАНИЯ	ОСОБЫЕ УСЛОВИЯ РЕАЛИЗАЦИИ РЕГЛАМЕНТА
1	2	3
Действующие кладбища	Устройство ливневой канализации, дорожек в твердом покрытии Площадь захоронений – не менее 65-75% Максимальная высота оград – 2 м. Ограждение прозрачное.	Новое строительство осуществлять в соответствии с требованиями к размещению таких объектов, Федеральным Законом № 8-ФЗ « О погребении и похоронном деле» от 12 января 1996г., СП, СНИП, технических регламентов, СанПиН, и др. документов. Предусмотреть мероприятия по отводу поверхностных вод, санитарной очистке и ограждению территории.
Здания для проведения траурных гражданских обрядов	Максимальная высота здания до конька – до 15 м.	В соответствии с техническими регламентами, СанПиН, и др.

2. ВСПОМОГАТЕЛЬНЫЕ ВИДЫ И ПАРАМЕТРЫ РАЗРЕШЁННОГО ИСПОЛЬЗОВАНИЯ ЗЕМЕЛЬНЫХ УЧАСТКОВ И ОБЪЕКТОВ КАПИТАЛЬНОГО СТРОИТЕЛЬСТВА:

ВИДЫ ИСПОЛЬЗОВАНИЯ	ПАРАМЕТРЫ РАЗРЕШЕННОГО ИСПОЛЬЗОВАНИЯ	ОСОБЫЕ УСЛОВИЯ РЕАЛИЗАЦИИ РЕГЛАМЕНТА
1	2	3
Здания и сооружения для обслуживания работников и для обеспечения деятельности объекта	Отступ от красных линий – не менее 5 м. Максимальный процент застройки-10%	Новое строительство, реконструкцию осуществлять по утвержденному проекту планировки и межевания территории, в соответствии с требованиями к размещению таких объектов СП, СНИП, технических регламентов, СанПиН, и др.
Стоянки автомобильного транспорта для обслуживания объектов.	Расстояние от площадок до окон не менее - 10м. Отступ от красных линий – не менее 5 м. Максимальный процент застройки-10%	Новое строительство, реконструкцию и нормы расчета количества машино-мест осуществлять по утвержденному проекту планировки и межевания территории, в соответствии с требованиями к размещению таких объектов СНИП, СП, технических регламентов, СанПиН, и др.

3. УСЛОВНО РАЗРЕШЁННЫЕ ВИДЫ И ПАРАМЕТРЫ ИСПОЛЬЗОВАНИЯ ЗЕМЕЛЬНЫХ УЧАСТКОВ И ОБЪЕКТОВ КАПИТАЛЬНОГО СТРОИТЕЛЬСТВА: нет.

Взам. инв. №	
Подп. и дата	
Инв. № подл.	

Изм.	Кол.уч.	Лист	№ док	Подп.	Дата

154-12-1-ПЗЗ-ТМ

Лист

71

ЗОНЫ РЕЖИМНЫХ ОБЪЕКТОВ (СНЗ-2)

1. ОСНОВНЫЕ ВИДЫ И ПАРАМЕТРЫ РАЗРЕШЁННОГО ИСПОЛЬЗОВАНИЯ ЗЕМЕЛЬНЫХ УЧАСТКОВ И ОБЪЕКТОВ КАПИТАЛЬНОГО СТРОИТЕЛЬСТВА:

ВИДЫ ИСПОЛЬЗОВАНИЯ	ПАРАМЕТРЫ РАЗРЕШЕННОГО ИСПОЛЬЗОВАНИЯ	ОСОБЫЕ УСЛОВИЯ РЕАЛИЗАЦИИ РЕГЛАМЕНТА
1	2	3
Пожарное депо	Принимать по заданию на проектирование. Отступ от красных линий не менее 5 м.;	В соответствии с техническими регламентами, СанПиН, Федеральным законом от 22 июля 2008 г. № 123 – ФЗ «Технический регламент о требованиях пожарной безопасности» и др. документами.

2. ВСПОМОГАТЕЛЬНЫЕ ВИДЫ И ПАРАМЕТРЫ РАЗРЕШЁННОГО ИСПОЛЬЗОВАНИЯ ЗЕМЕЛЬНЫХ УЧАСТКОВ И ОБЪЕКТОВ КАПИТАЛЬНОГО СТРОИТЕЛЬСТВА:

ВИДЫ ИСПОЛЬЗОВАНИЯ	ПАРАМЕТРЫ РАЗРЕШЕННОГО ИСПОЛЬЗОВАНИЯ	ОСОБЫЕ УСЛОВИЯ РЕАЛИЗАЦИИ РЕГЛАМЕНТА
1	2	3
Стоянки автомобильного транспорта, для обслуживания объектов	Высота - до 3 м Расстояние от площадок до окон не менее - 10м. Отступ от красных линий – не менее 5 м. Максимальный процент застройки-10%	Отдельно стоящие, пристроенные к объектам основного вида использования Новое строительство, реконструкцию и нормы расчета количества машино-мест осуществлять по утвержденному проекту планировки и межевания территории, в соответствии с требованиями к размещению таких объектов СНиП, технических регламентов, СанПиН, СП, и др. документов.
Объекты инженерно-технического обеспечения	Площадь земельных участков принимать, при проектировании объектов, в соответствии с требованиями к размещению таких объектов в зоне режимных объектов, СНиП, технических регламентов, СП, СанПиН, и др. документов. Максимальное количество этажей -1 эт.	Новое строительство, реконструкцию осуществлять по утвержденному проекту планировки и межевания территории, в соответствии с требованиями к размещению таких объектов СП, СНиП, технических регламентов, СанПиН, и др. документов.

3. УСЛОВНО РАЗРЕШЁННЫЕ ВИДЫ И ПАРАМЕТРЫ ИСПОЛЬЗОВАНИЯ ЗЕМЕЛЬНЫХ УЧАСТКОВ И ОБЪЕКТОВ КАПИТАЛЬНОГО СТРОИТЕЛЬСТВА: нет.

Взам. инв. №	
Подп. и дата	
Инв. № подл.	

Изм.	Кол.уч.	Лист	№ док	Подп.	Дата

ПРИЛОЖЕНИЯ

Инв. № подл.	Подп. и дата	Взам. инв. №						154-12-1-ПЗЗ-ТМ	Лист
			Изм.	Кол.уч.	Лист	№ док	Подп.		Дата

**Задание
на разработку проекта правил землепользования и застройки Ключевского
сельского поселения муниципального образования "Казачинско-Ленский
район" Иркутской области**

№ п/п	Наименование разделов задания	Содержание разделов задания
1	2	3
1	Вид градостроительной документации	Правила землепользования и застройки муниципального образования (далее Правила)
2	Основание для разработки градостроительной документации	Постановление администрации Ключевского сельского поселения от «29» марта 2012 года № 15
3	Заказчик	Администрация муниципального образования Иркутской области "Казачинско-Ленский район" и Комиссия по подготовке Правил, сформированная на основании распоряжения администрации Ключевского сельского поселения от «29» марта 2012 года № 4
4	Подрядчик	Определяется конкурсом на право заключения муниципального контракта в соответствии с Федеральным законом от 21.07.2005 г. № 94-ФЗ «О размещении заказов на поставки товаров, выполнение работ, оказание услуг для государственных и муниципальных нужд»
5	Характеристика объекта территориального планирования	<p>Местоположение муниципального образования:</p> <ul style="list-style-type: none"> – муниципальное образование расположено в Казачинско-Ленском районе Иркутской области. <p>Площадь Ключевского муниципального образования – 1340 га</p> <p>Численность населения сельского поселения по состоянию 01.01.2012 г.– 1095 человека.</p> <p>Административный центр муниципального образования - деревня Ключи, площадь 137 га., количество жителей 1076 чел.</p> <p>Населенные пункты в составе Ключевского сельского поселения:</p> <ul style="list-style-type: none"> - деревня Мостовая, площадь 18 га, численность 19 чел.

Взам. инв. №	
Подп. и дата	
Инв. № подл.	

Изм.	Кол.уч.	Лист	№ док	Подп.	Дата

6	Материалы, предоставляемые заказчиком	
	6.1 Материалы о современном использовании территории	<ul style="list-style-type: none"> - материалы землепользования (схемы землепользования, отводы) - сведения об имеющихся памятниках истории, культуры и архитектуры и их охранных зон (Службы по охране объектов культурного наследия Иркутской области) - законодательные и другие документы органов государственной власти и местного самоуправления по вопросам землепользования и застройки
	6.2 Материалы и документы, учет которых обязателен	<ul style="list-style-type: none"> - проект схемы территориального планирования Иркутской области; - проект схемы территориального планирования муниципального района; - проект генерального плана муниципального образования.
7	Основные требования к проектным решениям	<p>Состав проекта Правил должен соответствовать Градостроительному кодексу Российской Федерации и Рекомендациям.</p> <p>1. Проект Правил включает в себя:</p> <ul style="list-style-type: none"> - порядок применения правил землепользования и застройки и внесения изменений в указанные правила; - карту градостроительного зонирования, выполненных на топографических планах в М 1:2000; - градостроительные регламенты. <p>1.1. Порядок применения правил землепользования и застройки и внесения в них изменений включает в себя положения:</p> <ul style="list-style-type: none"> - о регулировании землепользования и застройки органами местного управления, в том числе существующей застройки в целях реконструкции объектов капитального строительства, развития застроенных территорий, комплексного строительства, выявления свободных от прав третьих лиц земельных участков для строительства; - об изменении видов разрешенного использования земельных участков и объектов капитального строительства физическими и юридическими лицами; - о подготовке документации по планировке территории; - о проведении публичных слушаний по вопросам землепользования и застройки; - о внесении изменений в правила землепользования и застройки; - о регулировании иных вопросов землепользования и застройки <p>1.2. На картах градостроительного зонирования территории Ключевского сельского поселения выделяются границы территориальных зон.</p> <p>Границы территориальных зон должны отвечать</p>

Взам. инв. №	
Подп. и дата	
Инв. № подл.	

Изм.	Кол.уч.	Лист	№ док	Подп.	Дата

		<p>требованию принадлежности каждого земельного участка только к одной территориальной зоне. Формирование одного земельного участка из нескольких земельных участков, расположенных в различных территориальных зонах, не допускается. Территориальные зоны не устанавливаются применительно к одному земельному участку.</p> <p>На отдельной карте градостроительного зонирования отображаются границы зон с особыми условиями использования территории, границы территорий объектов культурного наследия.</p> <p>1.3. Градостроительные регламенты включают виды разрешенного использования земельных участков и объектов капитального строительства, предельные (минимальные и (или) максимальные) размеры земельных участков и предельные параметры разрешенного строительства, реконструкции объектов капитального строительства. Ограничения использования земельных участков и объектов капитального строительства, устанавливаемые в соответствии с законодательством Российской Федерации.</p>
8	Состав работы	<ul style="list-style-type: none"> - анализ градостроительных материалов, фиксирующих существующую ситуацию и динамику изменений использования территории поселения с целью определения тенденции развития, в том числе, анализ ранее разработанной и утвержденной градостроительной документации; - анализ региональной законодательной базы и муниципальной нормативной правовой базы по вопросам землепользования и застройки; - комплексная оценка основных проблем и выявление пространственного развития территории; - подготовка карт градостроительного зонирования и разработка градостроительных регламентов; - подготовка текстов процедурных норм, регламентирующих различные аспекты землепользования и застройки;
10	Этапы, последовательность и сроки выполнения работ	Согласно календарному плану работ

Инва. № подл.	Подп. и дата	Взам. инв. №

Изм.	Кол.уч.	Лист	№ док	Подп.	Дата

11	Требования к выдаваемым материалам	<p>Проект Правил передается Исполнителем Комиссии для согласования в соответствующем масштабе в полном объеме в 4 экз. и в электронном виде на компакт-дисках в формате программы "Панорама".</p> <p>Для проведения публичных слушаний Исполнитель подготавливает демонстрационный выставочный материал в 1 экз. в электронном виде и на бумажном носителе.</p> <p>По результатам проведения публичных слушаний и согласования, Комиссия передает Муниципальному заказчику доработанный текстовый и графический материалы документа в полном объеме в 4 экз. и в электронном виде на компакт-дисках в формате программы "Панорама" (включая формат обмена данными).</p>
12	Порядок согласования	Определяется в соответствии со ст. 31, 32 Градостроительного кодекса Российской Федерации.

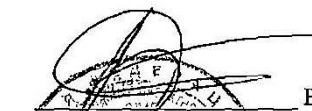
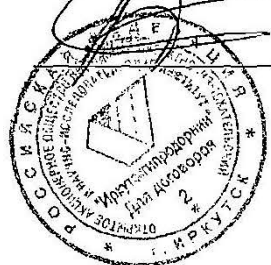
«ЗАКАЗЧИК»:

Администрация Казачинско-Ленского муниципального района
 666511, Иркутская область, Казачинско-Ленский район, с. Казачинское, ул. Ленина, 10
 ИНН 3828000051
 КПП 382801001
 УФК по Иркутской области (Финансовое управление администрации Казачинско-Ленского муниципального района, администрация Казачинско-Ленского муниципального района л/с 103010050)
 ГРКЦ ГУ Банка России по Иркутской области, г. Иркутск
 р/с 40204810300000000013
 ОКАТО 25214000000
 БИК 042520001

«ИСПОЛНИТЕЛЬ»:

ОАО «Иркутскгипродорнии»
 664007, г. Иркутск, ул. Декабрьских Событий, 88
 ИНН 3808004756
 КПП 380850001
 р/с 40702810418350100140
 к/с 30101810900000000607
 БИК 042520607
 Байкальский банк СБ РФ г. Иркутск Иркутское отделение № 8586 ОАО «Сбербанк России» г. Иркутск


 А.В. Романов



 В.Н. Ступаков


Взам. инв. №						Подп. и дата						Инв. № подл.					
Изм.	Кол.уч.	Лист	№ док	Подп.	Дата	154-12-1-ПЗ3-ТМ					Лист 77						